



ВНУТРИГОРОДСКОЕ МУНИЦИПАЛЬНОЕ ОБРАЗОВАНИЕ ГОРОДА ФЕДЕРАЛЬНОГО ЗНАЧЕНИЯ  
САНКТ-ПЕТЕРБУРГА МУНИЦИПАЛЬНЫЙ ОКРУГ ФИНЛЯНДСКИЙ ОКРУГ

## МЕСТНАЯ АДМИНИСТРАЦИЯ

### ПОСТАНОВЛЕНИЕ

24.01.2023 г.

№ 10-а

**О внесении изменений в Административные регламенты по предоставлению государственных услуг, об утверждении Административных регламентов по предоставлению Местной Администрацией внутригородского муниципального образования города федерального значения Санкт-Петербурга муниципального округа Финляндский округ, осуществляющей отдельные государственные полномочия Санкт-Петербурга по организации и осуществлению деятельности по опеке и попечительству, назначению и выплате денежных средств на содержание детей, находящихся под опекой или попечительством, и денежных средств на содержание детей, переданных на воспитание в приемные семьи, в Санкт-Петербурге**

В целях приведения нормативно-правовых актов в соответствие с действующим законодательством, с учетом предложения прокуратуры Калининского района Санкт-Петербурга (исх. №04-19-2022(9) от 23.03.2022 г.), Местная администрация муниципального образования Финляндский округ,

**ПОСТАНОВЛЯЕТ:**

1. Внести следующие изменения в Административный регламент по предоставлению государственной услуги по даче согласия органа опеки и попечительства на заключение трудового договора с лицом, получившим общее образование и достигшим возраста четырнадцати лет, для выполнения легкого труда, не причиняющего вреда его здоровью, либо с лицом, получающим общее образование и достигшим возраста четырнадцати лет, для выполнения в свободное от получения образования время легкого труда, не причиняющего вреда его здоровью и без ущерба для освоения образовательной программы, утвержденный постановлением Местной администрации муниципального образования Финляндский округ от 04.06.2018 г. № 122-а:

1.1. дополнить пунктом 2.6.2 следующего содержания:

«2.6.2. В целях предоставления государственной услуги установление личности заявителя может осуществляться в ходе личного приема посредством предъявления паспорта гражданина Российской Федерации либо иного документа, удостоверяющего личность, в соответствии с законодательством Российской Федерации или посредством идентификации и аутентификации в органе предоставляющем государственную услугу, многофункциональных центрах с использованием информационных технологий, предусмотренных частью 18 статьи 14.1 Федерального закона от 27 июля 2006 года № 149-ФЗ «Об информации, информационных

технологиях и о защите информации». При предоставлении государственной услуги в электронной форме идентификация и аутентификация могут осуществляться посредством:

1) единой системы идентификации и аутентификации или иных государственных информационных систем, если такие государственные информационные системы в установленном Правительством Российской Федерации порядке обеспечивают взаимодействие с единой системой идентификации и аутентификации, при условии совпадения сведений о физическом лице в указанных информационных системах;

2) единой системы идентификации и аутентификации и единой информационной системы персональных данных, обеспечивающей обработку, включая сбор и хранение, биометрических персональных данных, их проверку и передачу информации о степени их соответствия предоставленным биометрическим персональным данным физического лица»;

1.2. пункт 2.7.1 изложить в следующей редакции:

«2.7.1. Должностным лицам органа опеки и попечительства запрещено требовать от заявителя:

1) представления документов и информации или осуществления действий, представление или осуществление которых не предусмотрено нормативными правовыми актами, регулирующими отношения, возникающие в связи с предоставлением государственной услуги;

2) представления документов и информации, в том числе подтверждающих внесение заявителем платы за предоставление государственной услуги, которые находятся в распоряжении органов, предоставляющих государственную услугу, иных государственных органов, органов местного самоуправления либо подведомственных государственным органам или органам местного самоуправления организаций, участвующих в предоставлении государственной услуги, за исключением документов, включенных в определенный частью 6 статьи 7 Федерального закона № 210-ФЗ перечень документов. Заявитель вправе представить указанные документы и информацию в органы, предоставляющие государственную услугу, по собственной инициативе;

3) осуществления действий, в том числе согласований, необходимых для получения государственной услуги и связанных с обращением в иные государственные органы, органы местного самоуправления, организации, за исключением получения услуг и получения документов и информации, предоставляемых в результате предоставления таких услуг, включенных в перечни, указанные в части 1 статьи 9 Федерального закона от 27.07.2010 № 210-ФЗ»;

4) представления документов и информации, отсутствие и (или) недостоверность которых не указывались при первоначальном отказе в приеме документов, необходимых для предоставления государственной услуги, либо в предоставлении государственной услуги, за исключением следующих случаев:

а) изменение требований нормативных правовых актов, касающихся предоставления государственной услуги, после первоначальной подачи заявления о предоставлении государственной услуги;

б) наличие ошибок в заявлении о предоставлении государственной услуги и документах, поданных заявителем после первоначального отказа в приеме документов, необходимых для предоставления государственной услуги, либо в предоставлении государственной услуги и не включенных в представленный ранее комплект документов;

в) истечение срока действия документов или изменение информации после первоначального отказа в приеме документов, необходимых для предоставления государственной услуги, либо в предоставлении государственной услуги;

г) выявление документально подтвержденного факта (признаков) ошибочного или противоправного действия (бездействия) должностного лица органа, предоставляющего государственную услугу, муниципального служащего, работника многофункционального центра, работника организации, предусмотренной частью 1.1 статьи 16 Федерального закона от 27.07.2010 № 210-ФЗ, при первоначальном отказе в приеме документов, необходимых для предоставления государственной услуги, либо в предоставлении государственной услуги, о чем в письменном виде за подписью руководителя органа, предоставляющего государственную услугу, руководителя

многофункционального центра при первоначальном отказе в приеме документов, необходимых для предоставления государственной услуги, либо руководителя организации, предусмотренной частью 1.1 статьи 16 Федерального закона от 27.07.2010 № 210-ФЗ, уведомляется заявитель, а также приносятся извинения за доставленные неудобства;

5) предоставления на бумажном носителе документов и информации, электронные образы которых ранее были заверены в соответствии с пунктом 7.2 части 1 статьи 16 Федерального закона от 27.07.2010 № 210-ФЗ, за исключением случаев, если нанесение отметок на такие документы либо их изъятие является необходимым условием предоставления государственной услуги, и иных случаев, установленных федеральными законами»;

1.3. в пункте 2.17.1:

а) абзацы третий – одиннадцатый изложить в следующей редакции:

прием и заполнение запросов о предоставлении государственной услуги, в том числе посредством автоматизированных информационных систем многофункциональных центров, а также прием комплексных запросов;

представление интересов заявителей при взаимодействии с органом опеки и попечительства, а также с организациями, участвующими в предоставлении государственной услуги, в том числе с использованием информационно-технологической и коммуникационной инфраструктуры;

составление на основании комплексного запроса заявлений на предоставление конкретных государственных услуг, указанных в комплексном запросе, подписание таких заявлений и скрепление их печатью многофункционального центра, формирование комплектов документов, необходимых для получения государственных услуг, указанных в комплексном запросе (указанные комплекты документов формируются из числа документов, сведений и (или) информации, представленных заявителем в многофункциональный центр при обращении с комплексным запросом, а также документов, сведений и (или) информации, полученных многофункциональным центром самостоятельно в порядке межведомственного взаимодействия, а также вследствие получения результатов государственных услуг, указанных в комплексном запросе и необходимых для получения иных государственных и (или) муниципальных услуг, указанных в комплексном запросе), направление указанных заявлений и комплектов документов в органы, предоставляющие государственные услуги;

представление интересов органа опеки и попечительства, предоставляющего государственные услуги, при взаимодействии с заявителями;

информирование заявителей о порядке предоставления государственной услуги, в том числе посредством комплексного запроса, в многофункциональных центрах, о ходе выполнения запросов о предоставлении государственной услуги, комплексных запросов, а также по иным вопросам, связанным с предоставлением государственной услуги, а также консультирование заявителей о порядке предоставления государственной услуги в многофункциональных центрах и через порталы государственных и муниципальных услуг, в том числе путем оборудования в многофункциональном центре рабочих мест, предназначенных для обеспечения доступа к информационно-телекоммуникационной сети «Интернет»;

взаимодействие с органом опеки и попечительства по вопросам предоставления государственной услуги, а также с организациями, участвующими в предоставлении государственной услуги, в том числе посредством направления межведомственного запроса с использованием информационно-технологической и коммуникационной инфраструктуры;

выдачу заявителям документов, полученных от органа опеки и попечительства, по результатам предоставления государственной услуги, а также по результатам предоставления государственных услуг, указанных в комплексном запросе, если иное не предусмотрено законодательством Российской Федерации;

составление и выдачу заявителям документов на бумажном носителе, подтверждающих содержание электронных документов, по результатам предоставления государственной услуги органом опеки и попечительства, в соответствии с требованиями, установленными Правительством Российской Федерации;

прием, обработку информации из информационных систем местной администрации, в том

числе с использованием информационно-технологической и коммуникационной инфраструктуры, если это предусмотрено соглашением о взаимодействии и иное не предусмотрено федеральным законом, и выдачу заявителям на основании такой информации документов, включая составление на бумажном носителе и заверение выписок из указанных информационных систем, в соответствии с требованиями, установленными Правительством Российской Федерации»;

б) после абзаца одиннадцатого дополнить абзацами следующего содержания:

создание заверенных усиленной квалифицированной подписью уполномоченного должностного лица многофункционального центра электронных дубликатов документов и информации (преобразование в электронную форму документов и информации на бумажном носителе с сохранением их содержания и (при наличии) реквизитов), необходимых для предоставления государственной услуги (в том числе документов, предусмотренных частью 6 статьи 7 Федерального закона от 27.07.2010 № 210-ФЗ, и документов, предоставляемых в результате оказания услуг, которые являются необходимыми и обязательными для предоставления муниципальной услуги) и представленных гражданами на бумажных носителях, в порядке, установленном правилами организации деятельности многофункциональных центров, а также направление указанных электронных дубликатов в орган опеки и попечительства, и указанным гражданам с использованием регионального портала государственных и муниципальных услуг;

в порядке, установленном статьей 14.1 Федерального закона от 27 июля 2006 года № 149-ФЗ «Об информации, информационных технологиях и о защите информации», размещение или обновление в единой системе идентификации и аутентификации сведений, необходимых для регистрации физических лиц в данной системе, размещение биометрических персональных данных в единой информационной системе персональных данных, обеспечивающей обработку, включая сбор и хранение, биометрических персональных данных, их проверку и передачу информации о степени их соответствия предоставленным биометрическим персональным данным физического лица (далее – единая биометрическая система), с использованием программно-технических комплексов».

2. Внести следующие изменения в Административный регламент по предоставлению государственной услуги по подбору, учету и подготовке органом опеки и попечительства в порядке, определяемом Правительством Российской Федерации, граждан, выразивших желание стать опекунами или попечителями либо принять детей, оставшихся без попечения родителей, в семью на воспитание в иных установленных семейным законодательством формах, утвержденный постановлением Местной администрации муниципального образования Финляндский округ от 04.06.2018 г. № 122-а:

2.1. дополнить пунктом 2.6.4 следующего содержания:

«2.6.4. В целях предоставления государственной услуги установление личности заявителя может осуществляться в ходе личного приема посредством предъявления паспорта гражданина Российской Федерации либо иного документа, удостоверяющего личность, в соответствии с законодательством Российской Федерации или посредством идентификации и аутентификации в органе предоставляющем государственную услугу, многофункциональных центрах с использованием информационных технологий, предусмотренных частью 18 статьи 14.1 Федерального закона от 27 июля 2006 года N 149-ФЗ «Об информации, информационных технологиях и о защите информации». При предоставлении государственной услуги в электронной форме идентификация и аутентификация могут осуществляться посредством:

1) единой системы идентификации и аутентификации или иных государственных информационных систем, если такие государственные информационные системы в установленном Правительством Российской Федерации порядке обеспечивают взаимодействие с единой системой идентификации и аутентификации, при условии совпадения сведений о физическом лице в указанных информационных системах;

2) единой системы идентификации и аутентификации и единой информационной системы персональных данных, обеспечивающей обработку, включая сбор и хранение, биометрических персональных данных, их проверку и передачу информации о степени их соответствия предоставленным биометрическим персональным данным физического лица»;

2.2. пункт 2.7.1 изложить в следующей редакции:

«2.7.1. Должностным лицам органа опеки и попечительства запрещено требовать от заявителя:

1) представления документов и информации или осуществления действий, представление или осуществление которых не предусмотрено нормативными правовыми актами, регулирующими отношения, возникающие в связи с предоставлением государственной услуги;

2) представления документов и информации, в том числе подтверждающих внесение заявителем платы за предоставление государственной услуги, которые находятся в распоряжении органов, предоставляющих государственную услугу, иных государственных органов, органов местного самоуправления либо подведомственных государственным органам или органам местного самоуправления организаций, участвующих в предоставлении государственной услуги, за исключением документов, включенных в определенный частью 6 статьи 7 Федерального закона № 210-ФЗ перечень документов. Заявитель вправе представить указанные документы и информацию в органы, предоставляющие государственную услугу, по собственной инициативе;

3) осуществления действий, в том числе согласований, необходимых для получения государственной услуги и связанных с обращением в иные государственные органы, органы местного самоуправления, организации, за исключением получения услуг и получения документов и информации, предоставляемых в результате предоставления таких услуг, включенных в перечни, указанные в части 1 статьи 9 Федерального закона от 27.07.2010 № 210-ФЗ»;

4) представления документов и информации, отсутствие и (или) недостоверность которых не указывались при первоначальном отказе в приеме документов, необходимых для предоставления государственной услуги, либо в предоставлении государственной услуги, за исключением следующих случаев:

а) изменение требований нормативных правовых актов, касающихся предоставления государственной услуги, после первоначальной подачи заявления о предоставлении государственной услуги;

б) наличие ошибок в заявлении о предоставлении государственной услуги и документах, поданных заявителем после первоначального отказа в приеме документов, необходимых для предоставления государственной услуги, либо в предоставлении государственной услуги и не включенных в представленный ранее комплект документов;

в) истечение срока действия документов или изменение информации после первоначального отказа в приеме документов, необходимых для предоставления государственной услуги, либо в предоставлении государственной услуги;

г) выявление документально подтвержденного факта (признаков) ошибочного или противоправного действия (бездействия) должностного лица органа, предоставляющего государственную услугу, муниципального служащего, работника многофункционального центра, работника организации, предусмотренной частью 1.1 статьи 16 Федерального закона от 27.07.2010 № 210-ФЗ, при первоначальном отказе в приеме документов, необходимых для предоставления государственной услуги, либо в предоставлении государственной услуги, о чем в письменном виде за подписью руководителя органа, предоставляющего государственную услугу, руководителя многофункционального центра при первоначальном отказе в приеме документов, необходимых для предоставления государственной услуги, либо руководителя организации, предусмотренной частью 1.1 статьи 16 Федерального закона от 27.07.2010 № 210-ФЗ, уведомляется заявитель, а также приносятся извинения за доставленные неудобства;

5) предоставления на бумажном носителе документов и информации, электронные образы которых ранее были заверены в соответствии с пунктом 7.2 части 1 статьи 16 Федерального закона от 27.07.2010 № 210-ФЗ, за исключением случаев, если нанесение отметок на такие документы либо их изъятие является необходимым условием предоставления государственной услуги, и иных случаев, установленных федеральными законами»;

1.3. в пункте 2.17.1:

а) абзацы третий – одиннадцатый изложить в следующей редакции:

«прием и заполнение запросов о предоставлении государственной услуги, в том числе посредством автоматизированных информационных систем многофункциональных центров, а также прием комплексных запросов;

представление интересов заявителей при взаимодействии с органом опеки и попечительства, а также с организациями, участвующими в предоставлении государственной услуги, в том числе с использованием информационно-технологической и коммуникационной инфраструктуры;

составление на основании комплексного запроса заявлений на предоставление конкретных государственных услуг, указанных в комплексном запросе, подписание таких заявлений и скрепление их печатью многофункционального центра, формирование комплектов документов, необходимых для получения государственных услуг, указанных в комплексном запросе (указанные комплекты документов формируются из числа документов, сведений и (или) информации, представленных заявителем в многофункциональный центр при обращении с комплексным запросом, а также документов, сведений и (или) информации, полученных многофункциональным центром самостоятельно в порядке межведомственного взаимодействия, а также вследствие получения результатов государственных услуг, указанных в комплексном запросе и необходимых для получения иных государственных и (или) муниципальных услуг, указанных в комплексном запросе), направление указанных заявлений и комплектов документов в органы, предоставляющие государственные услуги;

представление интересов органа опеки и попечительства, предоставляющего государственные услуги, при взаимодействии с заявителями;

информирование заявителей о порядке предоставления государственной услуги, в том числе посредством комплексного запроса, в многофункциональных центрах, о ходе выполнения запросов о предоставлении государственной услуги, комплексных запросов, а также по иным вопросам, связанным с предоставлением государственной услуги, а также консультирование заявителей о порядке предоставления государственной услуги в многофункциональных центрах и через порталы государственных и муниципальных услуг, в том числе путем оборудования в многофункциональном центре рабочих мест, предназначенных для обеспечения доступа к информационно-телекоммуникационной сети "Интернет";

взаимодействие с органом опеки и попечительства по вопросам предоставления государственной услуги, а также с организациями, участвующими в предоставлении государственной услуги, в том числе посредством направления межведомственного запроса с использованием информационно-технологической и коммуникационной инфраструктуры;

выдачу заявителям документов, полученных от органа опеки и попечительства, по результатам предоставления государственной услуги, а также по результатам предоставления государственных услуг, указанных в комплексном запросе, если иное не предусмотрено законодательством Российской Федерации;

составление и выдачу заявителям документов на бумажном носителе, подтверждающих содержание электронных документов, по результатам предоставления государственной услуги органом опеки и попечительства, в соответствии с требованиями, установленными Правительством Российской Федерации;

прием, обработку информации из информационных систем местной администрации, в том числе с использованием информационно-технологической и коммуникационной инфраструктуры, если это предусмотрено соглашением о взаимодействии и иное не предусмотрено федеральным законом, и выдачу заявителям на основании такой информации документов, включая составление на бумажном носителе и заверение выписок из указанных информационных систем, в соответствии с требованиями, установленными Правительством Российской Федерации»;

б) после абзаца одиннадцатого дополнить абзацами следующего содержания:

«создание заверенных усиленной квалифицированной подписью уполномоченного должностного лица многофункционального центра электронных дубликатов документов и информации (преобразование в электронную форму документов и информации на бумажном носителе с сохранением их содержания и (при наличии) реквизитов), необходимых для предоставления государственной услуги (в том числе документов, предусмотренных частью б

статьи 7 Федерального закона от 27.07.2010 № 210-ФЗ, и документов, предоставляемых в результате оказания услуг, которые являются необходимыми и обязательными для предоставления муниципальной услуги) и представленных гражданами на бумажных носителях, в порядке, установленном правилами организации деятельности многофункциональных центров, а также направление указанных электронных дубликатов в орган опеки и попечительства, и указанным гражданам с использованием регионального портала государственных и муниципальных услуг;

в порядке, установленном статьей 14.1 Федерального закона от 27 июля 2006 года № 149-ФЗ "Об информации, информационных технологиях и о защите информации", размещение или обновление в единой системе идентификации и аутентификации сведений, необходимых для регистрации физических лиц в данной системе, размещение биометрических персональных данных в единой информационной системе персональных данных, обеспечивающей обработку, включая сбор и хранение, биометрических персональных данных, их проверку и передачу информации о степени их соответствия предоставленным биометрическим персональным данным физического лица (далее – единая биометрическая система), с использованием программно-технических комплексов».

3. Утвердить Административный регламент по предоставлению Местной администрацией внутригородского муниципального образования города федерального значения Санкт-Петербурга муниципальный округ Финляндский округ, осуществляющей отдельные государственные полномочия Санкт-Петербурга по организации и осуществлению деятельности по опеке и попечительству, назначению и выплате денежных средств на содержание детей, находящихся под опекой или попечительством, и денежных средств на содержание детей, переданных на воспитание в приемные семьи, в Санкт-Петербурге, государственной услуги по выдаче разрешения на раздельное проживание попечителей и их несовершеннолетних подопечных, согласно приложению (приложение №1).

4. Утвердить Административный регламент по предоставлению Местной администрацией внутригородского муниципального образования города федерального значения Санкт-Петербурга муниципальный округ Финляндский округ, осуществляющих отдельные государственные полномочия Санкт-Петербурга по организации и осуществлению деятельности по опеке и попечительству, назначению и выплате денежных средств на содержание детей, находящихся под опекой или попечительством, и денежных средств на содержание детей, переданных на воспитание в приемные семьи, в Санкт-Петербурге, государственной услуги по выдаче органом опеки и попечительства разрешения на изменение имени и фамилии ребенка (приложение №2).

5. Утвердить Административный регламент по предоставлению Местной администрацией внутригородского муниципального образования города федерального значения Санкт-Петербурга муниципальный округ Финляндский округ, осуществляющей отдельные государственные полномочия Санкт-Петербурга по организации и осуществлению деятельности по опеке и попечительству, назначению и выплате денежных средств на содержание детей, находящихся под опекой или попечительством, и денежных средств на содержание детей, переданных на воспитание в приемные семьи, в Санкт-Петербурге, государственной услуги по назначению и выплате денежных средств на содержание детей, находящихся под опекой или попечительством, и денежных средств на содержание детей в приемных семьях, а также на содержание лиц из числа детей, находившихся до совершеннолетия под опекой или попечительством либо в приемных семьях и сохранивших право на выплату денежных средств на их содержание до окончания обучения в государственных образовательных учреждениях, осуществляющих в качестве основной цели своей деятельности образовательную деятельность по образовательным программам начального общего, основного общего и (или) среднего общего образования (приложение №3).

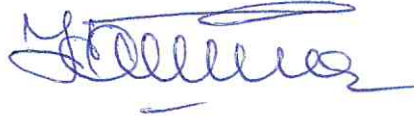
5. Считать утратившим силу п.п.7,9,11 постановления Местной администрации от 17.12.2012 г. № 402-а «Об утверждении административного регламента по предоставлению государственных услуг Местной администрацией внутригородского муниципального образования Санкт-Петербурга муниципального округа Финляндский округ, осуществляющей отдельные государственные полномочия Санкт-Петербурга по организации и осуществлению деятельности

по опеке и попечительству, назначению и выплате денежных средств на содержание детей, находящихся под опекой или попечительством, и денежных средств на содержание детей, переданных на воспитание в приемные семьи, в Санкт-Петербурге».

6. Контроль за выполнением постановления возложить на главу Местной администрации.

7. Постановление вступает в силу после его официального опубликования (обнародования).

**Глава Местной администрации**



**И.Б. Шесточенко**



**Административный регламент  
по предоставлению Местной администрацией внутригородского муниципального  
образования города федерального значения Санкт-Петербурга муниципальный округ  
Финляндский округ, осуществляющей отдельные государственные полномочия  
Санкт-Петербурга по организации и осуществлению деятельности по опеке и попечительству,  
назначению и выплате денежных средств на содержание детей, находящихся под опекой или  
попечительством, и денежных средств на содержание детей, переданных на воспитание в  
приемные семьи, в Санкт-Петербурге, государственной услуги по выдаче разрешения  
на раздельное проживание попечителей и их несовершеннолетних подопечных**

**I. Общие положения**

1.1. Предметом регулирования настоящего административного регламента являются отношения, возникающие между заявителями и Местной администрацией внутригородского муниципального образования города федерального значения Санкт-Петербурга муниципальный округ Финляндский округ (далее – МА МО Финляндский округ), осуществляющей отдельные государственные полномочия Санкт-Петербурга по организации и осуществлению деятельности по опеке и попечительству, назначению и выплате денежных средств на содержание детей, находящихся под опекой или попечительством, и денежных средств на содержание детей, переданных на воспитание в приемные семьи, в Санкт-Петербурге (далее – органы местного самоуправления Санкт-Петербурга), в сфере предоставления государственной услуги по выдаче разрешения на раздельное проживание попечителей и их несовершеннолетних подопечных (далее – государственная услуга).

Блок-схема предоставления государственной услуги приведена в приложении № 1 к настоящему Административному регламенту.

1.2. Заявителями являются: несовершеннолетний подопечный, достигший возраста шестнадцати лет, и его попечитель (попечители, при назначении подопечному нескольких попечителей) (далее – заявители).

1.3. Требования к порядку информирования и предоставления государственной услуги.

1.3.1. В предоставлении государственной услуги участвуют:

1.3.1.1. Санкт-Петербургское государственное казенное учреждение «Многофункциональный центр предоставления государственных услуг» (далее – Многофункциональный центр).

Адрес: Санкт-Петербург, ул. Красного Текстильщика, д.10-12, литера 0.

График работы: понедельник – четверг с 9.00 до 18.00, пятница с 9.00 до 17.00; перерыв с 13.00 до 13.48, выходные дни – суббота, воскресенье.

График работы структурных подразделений Многофункционального центра ежедневно с 9.00 до 21.00.

Места нахождения, график работы и справочные телефоны подразделений Многофункционального центра в приложении № 4 к настоящему административному регламенту.

Центр телефонного обслуживания – 573-90-00.

Адрес сайта и электронной почты: <http://www.gu.spb.ru/mfc/>, e-mail: [knz@mfcspb.ru](mailto:knz@mfcspb.ru).

1.3.2. Перед предоставлением государственной услуги заявителям не требуется дополнительных обращений в иные исполнительные органы государственной власти Санкт-Петербурга и организации.

1.3.3. Информацию об исполнительных органах государственной власти Санкт-Петербурга и организациях, участвующих в предоставлении государственной услуги, указанных в пункте 1.3.1 настоящего административного регламента, заявители могут получить следующими способами:

1.3.3.1. По телефонам, указанным в приложении № 4 к настоящему Административному регламенту.

1.3.3.2. В Центре телефонного обслуживания Многофункционального центра, указанного в пункте 1.3.1.2. настоящего Административного регламента.

1.3.3.3. Посредством письменных обращений, в том числе в электронном виде, в МА МО Финляндский округ (информация о месте нахождения и графике работы, справочные телефоны, адрес официального сайта МА МО Финляндский округ, предоставляющей государственную услугу, приведены в приложении № 5 к настоящему административному регламенту), Многофункциональный центр и его подразделения.

1.3.3.4. При личном обращении в МА МО Финляндский округ, Многофункциональный центр и его подразделения.

1.3.3.5. На стендах в местах предоставления государственной услуги.

1.3.3.6. На официальном сайте Правительства Санкт-Петербурга [www.gov.spb.ru](http://www.gov.spb.ru), а также на Портале.

1.3.3.7. При обращении к инфоматам (инфокиоскам, инфопунктам), размещенным в помещениях структурных подразделений Многофункционального центра, указанных в приложении к настоящим методическим рекомендациям; на улицах Санкт-Петербурга и в вестибюлях станций СПб ГУП «Санкт-Петербургский метрополитен» по адресам, указанным на Портале.

## **II. Стандарт предоставления государственной услуги**

2.1. Наименование государственной услуги: выдача МА МО Финляндский округ разрешения на раздельное проживание попечителей и их несовершеннолетних подопечных.

Краткое наименование государственной услуги: выдача разрешения на раздельное проживание попечителей и их несовершеннолетних подопечных.

2.2. Государственная услуга предоставляется МА МО Финляндский округ, на территории которого несовершеннолетний подопечный состоит на учете, и в отношении которого разрешаются вопросы разрешения на раздельное проживание попечителей и их несовершеннолетних подопечных во взаимодействии с Многофункциональным центром.

2.3. Результатами предоставления государственной услуги являются:

принятие постановления о разрешении либо об отказе в разрешении на раздельное проживание попечителей и их несовершеннолетних подопечных;

информирование заявителей о принятом решении о разрешении либо об отказе в разрешении на раздельное проживание попечителей и их несовершеннолетних подопечных:

на бумажном носителе – решение о предоставлении государственной услуги выдается лично заявителю МА МО Финляндский округ или Многофункциональным центром либо направляется через отделения федеральной почтовой связи;

в форме электронного документа – путем отправки по электронной почте либо через Портал.

2.4. Сроки предоставления государственной услуги:

МА МО Финляндский округ принимает решение о разрешении либо об отказе в разрешении на раздельное проживание попечителей и их несовершеннолетних подопечных в течение пятнадцати рабочих дней со дня предоставления заявления и документов, указанных в пункте 2.6 настоящего административного регламента;

В случае направления МА МО Финляндский округ межведомственных запросов и получения ответов на них срок предоставления государственной услуги может быть увеличен в соответствии с действующим законодательством.

2.5. Предоставление государственной услуги осуществляется в соответствии со следующими нормативными правовыми актами:

Гражданский кодекс Российской Федерации, часть I от 30.11.1994;

Федеральный закон от 11.04.2008 № 48-ФЗ «Об опеке и попечительстве»;

Федеральный закон от 02.05.2006 № 59-ФЗ «О порядке рассмотрения обращений граждан Российской Федерации»;

Федеральный закон от 27.07.2010 № 210-ФЗ «Об организации предоставления государственных и муниципальных услуг»;

Федеральный закон от 27.07.2006 № 152-ФЗ «О персональных данных»;

Федеральный закон от 06.04.2011 № 63-ФЗ «Об электронной подписи»;

Закон Санкт-Петербурга от 31.10.2007 № 536-109 «О наделении органов местного самоуправления в Санкт-Петербурге отдельными государственными полномочиями Санкт-Петербурга по организации и осуществлению деятельности по опеке и попечительству, назначению и выплате денежных средств на содержание детей, находящихся под опекой или попечительством, и денежных средств на содержание детей, переданных на воспитание в приемные семьи, в Санкт-Петербурге».

2.6. Исчерпывающий перечень документов, необходимых в соответствии с законодательными или иными нормативными правовыми актами для предоставления государственной услуги, подлежащих представлению заявителем:

заявление несовершеннолетнего подопечного, достигшего возраста шестнадцати лет, на имя главы МА МО Финляндский округ о выдаче разрешения на раздельное проживание с попечителем, с указанием причины (работа, учеба, другое) и то, что это не отразится неблагоприятно на воспитании и защите прав и интересов несовершеннолетнего, согласно приложению № 1 к настоящему Административному регламенту;

заявление попечителя (попечителей, при назначении подопечному нескольких попечителей) несовершеннолетнего подопечного на имя главы МА МО Финляндский округ, о выдаче разрешения на раздельное проживание попечителя и его несовершеннолетнего подопечного, с указанием причины (работа, учеба, другое) и то, что это не отразится неблагоприятно на воспитании и защите прав и интересов несовершеннолетнего подопечного, согласно приложению № 2 к настоящему Административному регламенту;

паспорт несовершеннолетнего подопечного;

документ, удостоверяющий личность попечителя (попечителей, при назначении подопечному нескольких попечителей)<sup>1</sup>;

МА МО Финляндский округ может запросить дополнительно документ, подтверждающий причину раздельного проживания попечителей и их несовершеннолетних подопечных (справка из образовательного учреждения об обучении несовершеннолетнего, справка с места работы несовершеннолетнего и др.).

Представленные документы после копирования возвращаются заявителям.

2.7. Способ получения документов, указанных в пункте 2.6. настоящего Административного регламента - направление межведомственного запроса.

2.7.1. При предоставлении государственной услуги запрещено требовать от заявителя:

представления документов и информации или осуществления действий, представление или осуществление которых не предусмотрено нормативными правовыми актами, регулирующими отношения, возникающие в связи с предоставлением государственной услуги;

представления документов и информации, которые находятся в распоряжении органов, предоставляющих государственную услугу, иных государственных органов, органов местного самоуправления и организаций, в соответствии с нормативными правовыми актами Российской Федерации

<sup>1</sup> В качестве документа, удостоверяющего личность, предъявляются:

паспорт гражданина Российской Федерации;

паспорт гражданина СССР, вкладыш в паспорт гражданина СССР, подтверждающий наличие гражданства Российской Федерации;

иные документы, удостоверяющие личность гражданина, предусмотренные указами Президента Российской Федерации от 21.12.1996 № 1752 «Об основных документах, удостоверяющих личность гражданина Российской Федерации за пределами Российской Федерации», от 14.11.2002 № 1325 «Об утверждении Положения о порядке рассмотрения вопросов гражданства Российской Федерации» и от 13.04.2011 № 444 «О дополнительных мерах по обеспечению прав и защиты интересов несовершеннолетних граждан Российской Федерации».

Федерации, нормативными правовыми актами субъектов Российской Федерации и муниципальными правовыми актами.

2.7.2. При представлении в МА МО Финляндский округ документов, указанных в пункте 2.6. настоящего Административного регламента, для получения государственной услуги, заявитель до оформления заявления вправе подписать документ «Согласие на обработку персональных данных в органе местного самоуправления Санкт-Петербурга».

2.8. Основания для отказа в приеме документов, необходимых для предоставления государственной услуги:

непредставление необходимых документов, указанных в пункте 2.6. настоящего административного регламента;

представление заявителем документов, содержащих исправления, серьезные повреждения, не позволяющие однозначно истолковать их содержание, отсутствие обратного адреса, отсутствие подписи, печати и др.

2.9. Основанием для приостановления и (или) отказа в предоставлении государственной услуги является отсутствие сведений, подтверждающих право предоставления государственной услуги, в документах, указанных в пункте 2.6. настоящего Административного регламента.

2.10. Перечень услуг, которые являются необходимыми и обязательными для предоставления государственной услуги, в том числе сведения о документе (документах), выдаваемом (выдаваемых) организациями, участвующими в предоставлении государственной услуги.

Услуги, которые являются необходимыми и обязательными для предоставления государственной услуги, в том числе сведения о документе (документах), выдаваемом (выдаваемых) организациями, участвующими в предоставлении государственной услуги, не предусмотрены.

2.11. Максимальный срок ожидания в очереди при подаче заявления о предоставлении государственной услуги и при получении результата государственной услуги.

2.11.1. Срок ожидания в очереди (при ее наличии) при подаче заявления и необходимых документов в МА МО Финляндский округ не должен превышать одного часа.

2.11.2. Срок ожидания в очереди при подаче заявления и документов в многофункциональном центре не должен превышать сорока пяти минут.

2.11.3. Срок ожидания в очереди при получении документов в Многофункциональном центре не должен превышать пятнадцати минут.

2.12. Плата за предоставление государственной услуги не взимается.

2.13. Срок и порядок регистрации запроса заявителя о предоставлении государственной услуги, услуги организации, участвующей в предоставлении государственной услуги, в том числе в электронной форме.

2.13.1. Регистрация запроса осуществляется МА МО Финляндский округ в течение одного рабочего дня с момента получения МА МО Финляндский округ документов, указанных в пункте 2.6. настоящего Административного регламента.

2.14. Требования к помещениям, в которых предоставляются государственные услуги, к месту ожидания и приема заявителей, размещению и оформлению визуальной, текстовой и мультимедийной информации о порядке предоставления государственной услуги.

2.14.1. Помещения, в которых предоставляются государственные услуги, место ожидания, должны иметь площади, предусмотренные санитарными нормами и требованиями к рабочим (офисным) помещениям, где оборудованы рабочие места с использованием персональных компьютеров и копировальной техники, и места для приема посетителей, а также должны быть оборудованы стульями и столами, иметь писчие принадлежности (карандаши, авторучки, бумагу) для заполнения запросов о предоставлении государственной услуги и производству вспомогательных записей (гамяток, пояснений).

2.14.2. На информационных стендах, размещаемых в местах приема граждан, и на официальном сайте Правительства Санкт-Петербурга содержится следующая информация:

наименование государственной услуги;

перечень органов местного самоуправления Санкт-Петербурга, участвующих в предоставлении государственной услуги;

график (режим) работы МА МО Финляндский округ, осуществляющих прием и консультации заявителей по вопросам предоставления государственной услуги;

адреса органов местного самоуправления Санкт-Петербурга, участвующих в предоставлении государственной услуги;

контактная информация об органах местного самоуправления Санкт-Петербурга, участвующих в предоставлении государственной услуги;

порядок предоставления государственной услуги;

перечень категорий граждан, имеющих право на получение государственной услуги;

перечень документов, необходимых для получения государственной услуги;

образец заполнения заявления на получение государственной услуги.

2.15. Показатели доступности и качества государственной услуги.

2.15.1. Количество взаимодействий заявителя с МА МО Финляндский округ, участвующей в предоставлении государственной услуги – не более 3.

2.15.2. Продолжительность взаимодействия должностных лиц при предоставлении государственной услуги 15 (мин.).

2.15.3. Способы предоставления государственной услуги заявителю:

непосредственно при посещении МА МО Финляндский округ, участвующей в предоставлении государственной услуги;

в подразделении Многофункционального центра;

в электронном виде (посредством Портала в соответствии с этапами предоставления государственной услуги, определенными распоряжением Правительства Санкт-Петербурга от 22.03.2011 № 8-рп).

2.15.4. Сроки промежуточного информирования заявителя о результатах предоставления государственной услуги действующим законодательством не установлены.

2.15.5. Способы информирования заявителя о результатах предоставления государственной услуги – по телефону, по электронной почте, в письменном виде.

2.15.6. Количество документов, необходимых для предоставления заявителем в целях получения государственной услуги: от 4 до 5.

2.15.7. Количество документов (информации), которую запрашивает орган местного самоуправления Санкт-Петербурга без участия заявителя: 0.

2.15.8. Количество услуг, являющихся необходимыми и обязательными для предоставления государственной услуги действующим законодательством – не установлено.

2.15.9. Порядок осуществления контроля за предоставлением государственной услуги, со стороны граждан, их объединений и организаций осуществляется в соответствии с действующим законодательством.

2.15.10. Выдача результата предоставления государственной услуги в электронном виде предусмотрена.

2.16. Требования, учитывающие особенности предоставления государственной услуги по устным и письменным обращениям (в том числе в электронной форме).

2.16.1. Информация по вопросам предоставления государственной услуги доводится до сведения заявителей, иных заинтересованных лиц по их письменным (в том числе в электронном виде) и устным обращениям.

МА МО Финляндский округ принимают обращения в письменном виде свободной формы (в том числе в электронной форме). В письменном обращении указываются: наименование МА МО Финляндский округ либо фамилия, имя, отчество соответствующего должностного лица МА МО Финляндский округ, а также фамилия, имя, отчество заявителя, почтовый адрес, по которому должны быть направлены ответ, уведомление о переадресации обращения, суть обращения, подпись заявителя и дата.

В случае необходимости в подтверждение изложенных в письменном обращении фактов к письменному обращению прилагаются документы и материалы либо их копии.

Ответ на письменное обращение дается в простой, четкой, понятной форме с указанием фамилии и инициалов, номера телефона специалиста, оформившего ответ.

При ответах на телефонные звонки и устные обращения специалист подробно и в корректной форме информирует обратившееся лицо по вопросу предоставления государственной услуги.

Ответ на телефонный звонок начинается с информации о наименовании органа, в который позвонило обратившееся лицо, фамилии, имени, отчестве и должности специалиста, принявшего телефонный звонок.

Во время разговора специалист четко произносит слова, избегает параллельных разговоров с окружающими людьми и не прерывает разговор по причине поступления звонка на другой аппарат;

Специалист, осуществляющий устную консультацию, принимает все необходимые меры для ответа, в том числе и с привлечением других специалистов.

В случае если специалист, к которому обратилось лицо, не может ответить на данный вопрос в настоящий момент, он предлагает обратившемуся лицу назначить другое удобное для гражданина время для консультации.

В конце консультации специалист кратко подводит итог и перечисляет действия, которые следует предпринять обратившемуся лицу.

Ответ на письменное обращение дается в простой, четкой, понятной форме с указанием фамилии и инициалов, номера телефона специалиста, оформившего ответ.

2.16.2. По справочным номерам телефонов, указанным в пункте 1.3.1.1. настоящего административного регламента, предоставляется следующая информация, связанная с предоставлением государственной услуги:

перечень органов местного самоуправления Санкт-Петербурга, участвующих в предоставлении государственной услуги;

график (режим) работы МА МО Финляндский округ, участвующей в предоставлении государственной услуги и осуществляющих прием и консультации заявителей по вопросам предоставления государственной услуги;

адреса органов местного самоуправления Санкт-Петербурга, участвующих в предоставлении государственной услуги;

контактная информация об органах местного самоуправления Санкт-Петербурга, участвующих в предоставлении государственной услуги;

категории граждан, имеющие право на получение государственной услуги;

перечень документов, необходимых для получения государственной услуги;

срок принятия решения о предоставлении государственной услуги;

о текущих административных действиях, предпринимаемых по обращению заявителя;

о принятом решении по конкретному письменному обращению;

порядок обжалования действий (бездействия) должностных лиц, а также принимаемых ими решений при предоставлении государственной услуги;

порядок записи на прием к должностному лицу.

2.16.3. Государственная услуга может быть получена в электронной форме в соответствии с Планом перехода на предоставление исполнительными органами государственной власти Санкт-Петербурга государственных услуг в электронном виде, утвержденным распоряжением Правительства Санкт-Петербурга от 22.03.2011 № 8-рп «О мероприятиях по переходу на предоставление исполнительными органами государственной власти Санкт-Петербурга государственных услуг в электронном виде».

В электронном виде государственную услугу можно получить с помощью Портала.

Этапы перехода на предоставление услуг в электронном виде:

1-й этап – размещение информации об услуге в Сводном реестре государственных услуг и на Едином портале государственных услуг;

2-й этап – размещение на Едином портале государственных услуг форм заявлений и иных документов, необходимых для получения соответствующих услуг, и обеспечение доступа к ним для копирования и заполнения в электронном виде;

3-й этап – обеспечение возможности для заявителей в целях получения услуги представлять документы в электронном виде с использованием Единого портала государственных услуг;

4-й этап – обеспечение возможности для заявителей осуществлять с использованием Единого портала государственных услуг мониторинг хода предоставления услуги;

5-й этап – обеспечение возможности получения результатов предоставления услуги в электронном виде на Едином портале государственных услуг, если это не запрещено федеральным законом.

Электронные заявления (заявки) отправляются через «Электронную приемную» Портала с использованием «логина» и «пароля» заявителя, а также могут быть подписаны заявителем электронной подписью или заверены универсальной электронной картой.

В случае если после направления заявителем электронного заявления (заявки) необходимо посещение заявителем МА МО Финляндский округ, то для заявителя, отправившего электронную заявку, должностное лицо МА МО Финляндский округ формирует приглашение на прием, которое отображается в браузере заявителя. Приглашение содержит необходимую информацию с указанием: адреса МА МО Финляндский округ, в который необходимо обратиться заявителю, даты и времени приема, номера очереди, идентификационного номера приглашения, а также перечня документов, которые необходимо предоставить на приеме.

### **III. Состав, последовательность и сроки выполнения административных процедур, требования к порядку их выполнения, в том числе особенности выполнения административных процедур в электронной форме**

3.1. Описание последовательности административных процедур при предоставлении государственной услуги:

прием заявлений и документов, необходимых для предоставления государственной услуги;  
издание постановления МА МО Финляндский округ о разрешении либо об отказе в разрешении на раздельное проживание попечителей и их несовершеннолетних подопечных.

3.2. Наименование административной процедуры: прием заявлений и документов, необходимых для предоставления государственной услуги.

3.2.1. События (юридические факты), являющиеся основанием для начала административной процедуры:

поступление (посредством личного обращения заявителя, обращения заявителя в электронной форме посредством Портала либо посредством организаций почтовой связи, от Многофункционального центра) в МА МО Финляндский округ заявлений о предоставлении государственной услуги и прилагаемых документов, указанных в пункте 2.6. настоящего Административного регламента (далее – комплект документов).

3.2.2. Ответственным за выполнение административной процедуры является специалист МА МО Финляндский округ, ответственный за прием заявлений и документов, необходимых для предоставления государственной услуги.

3.2.3. Содержание и продолжительность выполнения административной процедуры.

Муниципальный служащий МА МО Финляндский округ, к должностным обязанностям которого отнесено выполнение отдельных государственных полномочий, ответственный за прием заявлений и документов, необходимых для предоставления государственной услуги, при обращении заявителей:

определяет предмет обращения;

устанавливает личность заявителя и его полномочия;

консультирует заявителя о порядке оформления заявления и проверяет правильность его оформления. По просьбе заявителя, не способного по состоянию здоровья либо в силу иных причин собственноручно оформить заявление, заявление может быть оформлено специалистом МА МО Финляндский округ, ответственным за прием документов, о чем на заявлении делается соответствующая запись;

проверяет наличие документов и дает их оценку на предмет соответствия перечню документов, указанных в пункте 2.6. настоящего Административного регламента;

в случае необходимости направления межведомственных запросов в исполнительные органы государственной власти Санкт-Петербурга, органы местного самоуправления Санкт-Петербурга, органы исполнительной власти Российской Федерации о предоставлении необходимых сведений (документов), а также получение ответов на них (далее – межведомственный запрос), передает копию заявления с отметкой о необходимости подготовки межведомственных запросов специалисту МА МО Финляндский округ, ответственному за подготовку и направление межведомственных запросов, а также получение ответов на них, в том числе с использованием единой системы межведомственного электронного взаимодействия;

ксерокопирует документы (в случае необходимости), заверяет копии документов. Копии заверяются подписью лица, ответственного за прием документов, с указанием его должности, фамилии и инициалов, а также даты заверения копии;

фиксирует факт приема документов, указанных в пункте 2.6. настоящего Административного регламента, в журнале регистрации;

передает комплект документов специалисту МА МО Финляндский округ, к должностным обязанностям которого отнесено выполнение отдельных государственных полномочий, ответственному за подготовку проекта решения о разрешении на раздельное проживание попечителей и их несовершеннолетних подопечных.

Продолжительность административной процедуры не должна превышать одного рабочего дня.

3.2.4. Критериями принятия решения в рамках административной процедуры является соответствие заявления и документов, требованиям, установленным нормативными правовыми актами, регулирующих отношения, возникающие в связи с предоставлением государственной услуги, согласно п. 2.5. настоящего Административного регламента.

3.2.5. Результат административной процедуры и порядок передачи результата:

Специалист МА МО Финляндский округ, ответственный за прием заявления и документов, необходимых для предоставления государственной услуги, передает комплект документов специалисту МА МО Финляндский округ, ответственному за подготовку постановления МА МО Финляндский округ о разрешении на раздельное проживание попечителей и их несовершеннолетних подопечных;

В случае необходимости направления межведомственных запросов – передача специалистом МА МО Финляндский округ, ответственным за прием заявления и документов, необходимых для предоставления государственной услуги, копии заявления с соответствующей записью, специалисту МА МО Финляндский округ, ответственному за подготовку, направление межведомственных запросов и получение ответов на них.

3.2.6. Способ фиксации результата выполнения административной процедуры: регистрация заявления и документов в журнале регистрации.

3.3. Наименование административной процедуры: издание постановления МА МО Финляндский округ о разрешении на раздельное проживание попечителей и их несовершеннолетних подопечных.

3.3.1. События (юридические факты), являющиеся основанием для начала административной процедуры: получение комплекта документов с заявлениями либо ответов на межведомственные запросы должностным лицом МА МО Финляндский округ, ответственным за издание постановления МА МО Финляндский округ о разрешении на раздельное проживание попечителей и их несовершеннолетних подопечных либо об отказе в разрешении на раздельное проживание попечителей и их несовершеннолетних подопечных.

3.3.2. Ответственными за выполнение административной процедуры являются:

специалист МА МО Финляндский округ, к должностным обязанностям которого отнесено выполнение отдельных государственных полномочий, ответственный за подготовку проекта постановления о разрешении либо об отказе в разрешении на раздельное проживание попечителей и их несовершеннолетних подопечных;

руководитель структурного подразделения МА МО Финляндский округ, к должностным обязанностям которого отнесено выполнение отдельных государственных полномочий;

глава МА МО Финляндский округ.

3.3.3. Содержание, продолжительность и максимальный срок выполнения административной процедуры:

Специалист МА МО Финляндский округ, к должностным обязанностям которого отнесено выполнение отдельных государственных полномочий, ответственный за подготовку проекта постановления о разрешении либо об отказе в разрешении на раздельное проживание попечителей и их несовершеннолетних подопечных:

проводит оценку полученных документов;

в случае дополнительного выяснения информации, необходимой для подготовки проекта разрешения, приглашает заявителя;



с учетом полученной информации готовит проект постановления о разрешении либо об отказе в разрешении на раздельное проживание попечителей и их несовершеннолетних подопечных, согласно приложению № 3 к настоящему Административному регламенту (далее – постановление);

передает проект постановления, согласованный с руководителем структурного подразделения МА МО Финляндский округ, к должностным обязанностям которого отнесено выполнение отдельных государственных полномочий, главе МА МО Финляндский округ для подписания.

Глава МА МО Финляндский округ изучает проект постановления о разрешении либо об отказе в разрешении на раздельное проживание попечителей и их несовершеннолетних подопечных;

в случае несогласия – излагает замечания и возвращает указанный проект на доработку и исправление;

в случае одобрения – подписывает постановление о разрешении либо об отказе в разрешении на раздельное проживание попечителей и их несовершеннолетних подопечных.

После подписания постановления специалист МА МО Финляндский округ, к должностным обязанностям которого отнесено выполнение отдельных государственных полномочий, ответственный за подготовку проекта постановления:

передает уполномоченному лицу для регистрации постановления в установленном порядке;

направляет (вручает) указанное постановление заявителям в течение трех рабочих дней с момента его подписания.

Продолжительность административной процедуры не должна превышать пятнадцать дней с момента представления заявителем документов, указанных в пункте 2.6. настоящего Административного регламента.

3.3.4. Критерии принятия решения МА МО Финляндский округ определяются наличием или отсутствием правовых оснований для предоставления государственной услуги в соответствии с требованиями, установленными нормативными правовыми актами, регулирующими отношения, согласно пункту 2.5 настоящего Административного регламента.

3.3.5. Результат административной процедуры и порядок передачи результата:

издание постановления, направление (вручение) постановления заявителю (о разрешении либо об отказе в разрешении на раздельное проживание).

3.3.6. Способ фиксации результата выполнения административной процедуры:

подписанное главой МА МО Финляндский округ постановление;

регистрация постановления в журнале регистрации постановлений;

отметка о направлении в адрес заявителя (личном получении заявителем) постановления, через МФЦ (в случае волеизъявления заявителя).

#### IV. Формы контроля

4.1. Текущий контроль за соблюдением последовательности действий, определенных административными процедурами по предоставлению государственной услуги, осуществляется главой МА МО Финляндский округ.

4.2. Глава МА МО Финляндский округ осуществляет контроль за:

надлежащим исполнением настоящего Административного регламента сотрудниками подразделения;

обеспечением сохранности принятых от заявителя документов и соблюдением сотрудниками подразделения особенностей по сбору и обработке персональных данных заявителя.

4.3. Глава МА МО Финляндский округ и специалисты, непосредственно предоставляющие государственную услугу, несут персональную ответственность за соблюдение сроков и порядка приема документов, своевременности оформления и отправления межведомственных запросов, соответствие результатов рассмотрения документов требованиям законодательства, принятию мер по проверке представленных документов, соблюдение сроков и порядка предоставления государственной услуги, подготовки отказа в предоставлении государственной услуги, за соблюдение сроков и порядка выдачи документов. Персональная ответственность руководителя подразделения и специалистов закрепляется в должностных регламентах в соответствии с требованиями законодательства.

В частности, специалисты несут ответственность за:

требование у заявителей документов или платы, не предусмотренных Административным регламентом;

отказ в приеме документов по основаниям, не предусмотренным Административным регламентом;

нарушение сроков регистрации запросов заявителя о предоставлении государственной услуги;

нарушение срока предоставления государственной услуги;

направление необоснованных межведомственных запросов;

нарушение сроков подготовки межведомственных запросов и ответов на межведомственные запросы;

необоснованное непредоставление информации на межведомственные запросы.

4.4. Оператор Портала (специалисты СПб ГУП «Санкт-Петербургский информационно-аналитический центр») осуществляет контроль за своевременностью доставки электронных заявлений на автоматизированное рабочее место специалиста структурного МА МО Финляндский округ.

Персональная ответственность специалистов СПб ГУП «Санкт-Петербургский информационно-аналитический центр» закрепляется в должностных инструкциях в соответствии с требованиями законодательства.

Специалисты СПб ГУП «Санкт-Петербургский информационно-аналитический центр» несут ответственность за:

технологическое обеспечение работы Портала;

проведение ежедневного мониторинга незакрытых структурными подразделениями МА МО Финляндский округ обращений заявителей на Портале и направление сообщений о незакрытых обращениях заявителей главе МА МО Финляндский округ по официальным адресам электронной почты.

4.5. В рамках предоставления государственной услуги осуществляются плановые и внеплановые проверки полноты и качества предоставления государственной услуги.

Глава МА МО Финляндский округ ежеквартально осуществляет выборочные проверки дел заявителей на предмет правильности принятия государственными гражданскими служащими решений; а также внеплановые проверки в случае поступления жалоб (претензий) граждан в рамках досудебного обжалования.

Оператор Портала осуществляет:

ежедневные проверки прохождения электронных заявлений через Портал, выгрузку данных в МА МО Финляндский округ.

4.6. Положения, характеризующие требования к порядку и формам контроля за предоставлением государственной услуги, в том числе со стороны граждан, их объединений и организаций:

контроль за предоставлением государственной услуги гражданами, их объединениями и организациями, включенными в состав коллегиальных и совещательных органов не предусмотрен.

## **V. Досудебный (внесудебный) порядок обжалования решений и действий (бездействия) МА МО Финляндский округ при предоставлении государственной услуги, а также должностных лиц МА МО Финляндский округ и муниципальных служащих МА МО Финляндский округ**

5.1. Заявители имеют право на досудебное (внесудебное) обжалование решений и действий (бездействия), принятых (осуществляемых) МА МО Финляндский округ, в ходе предоставления государственной услуги. Досудебный (внесудебный) порядок обжалования не исключает возможность обжалования решений и действий (бездействия), принятых (осуществляемых) в ходе предоставления государственной услуги, в судебном порядке. Досудебный (внесудебный) порядок обжалования не является для заявителя обязательным.

5.2. Предметом досудебного (внесудебного) обжалования являются:

5.2.1. Нарушение срока регистрации запроса заявителя о предоставлении государственной услуги;

5.2.2. Нарушение срока предоставления государственной услуги;

5.2.3. Требование у заявителя документов, не предусмотренных нормативными правовыми актами Российской Федерации, нормативными правовыми актами субъектов Российской Федерации, муниципальными правовыми актами для предоставления государственной услуги;

5.2.4. Отказ в приеме документов, предоставление которых предусмотрено нормативными правовыми актами Российской Федерации, нормативными правовыми актами субъектов Российской Федерации, муниципальными правовыми актами для предоставления государственной услуги у заявителя;

5.2.5. Отказ в предоставлении государственной услуги, если основания отказа не предусмотрены федеральными законами и принятыми в соответствии с ними иными нормативными правовыми актами Российской Федерации, нормативными правовыми актами Санкт-Петербурга;

5.2.6. Затребование с заявителя при предоставлении государственной услуги платы, не предусмотренной нормативными правовыми актами Российской Федерации, нормативными правовыми актами Санкт-Петербурга;

5.2.7. Отказ МА МО Финляндский округ, муниципального служащего МА МО Финляндский округ в исправлении допущенных опечаток и ошибок в выданных в результате предоставления государственной услуги документах, либо нарушение установленного срока таких исправлений;

5.2.8. Нарушение срока или порядка выдачи документов по результатам предоставления государственной услуги.

5.2.9. Приостановление предоставления государственной услуги, если основания приостановления не предусмотрены федеральными законами и принятыми в соответствии с ними иными нормативными правовыми актами Российской Федерации, законами и иными нормативными правовыми актами субъектов Российской Федерации, муниципальными правовыми актами.

5.2.10. Требование у заявителя при предоставлении государственной услуги документов или информации, отсутствие и (или) недостоверность которых не указывались при первоначальном отказе в приеме документов, необходимых для предоставления государственной услуги, либо в предоставлении государственной услуги, за исключением случаев, предусмотренных пунктом 4 части 1 статьи 7 Федерального закона № 210-ФЗ от 27.07.2010 «Об организации предоставления государственных и муниципальных услуг».

5.3. Общие требования к порядку подачи и рассмотрения жалобы.

5.3.1. Жалоба подается в письменной форме на бумажном носителе, в электронной форме в МА МО Финляндский округ. Жалобы на решения, принятые главой МА МО Финляндский округ, подаются в Правительство Санкт-Петербурга.

5.3.2. Жалоба может быть направлена по почте, через многофункциональный центр, с использованием информационно-телекоммуникационной сети «Интернет», официального сайта МА МО Финляндский округ, единого портала государственных и муниципальных услуг либо регионального портала государственных и муниципальных услуг, а также может быть принята при личном приеме заявителя.

5.3.3. Заявитель имеет право на получение информации и документов, необходимых для обоснования и рассмотрения жалобы (претензии). МА МО Финляндский округ, её должностные лица, муниципальные служащие МА МО Финляндский округ обязаны предоставить заявителю возможность ознакомления с документами и материалами, непосредственно затрагивающими его права и свободы, если не имеется установленных федеральным законодательством ограничений на информацию, содержащуюся в этих документах, материалах. При этом документы, ранее поданные заявителями в МА МО Финляндский округ, выдаются по их просьбе в виде выписок или копий.

5.3.4. Жалоба должна содержать:

наименование МА МО Финляндский округ, должностного лица МА МО Финляндский округ либо муниципального служащего МА МО Финляндский округ, решения и действия (бездействие) которых обжалуются;

фамилию, имя, отчество (последнее – при наличии), сведения о месте жительства заявителя – физического лица либо наименование, сведения о месте нахождения заявителя – юридического лица, а также номер (номера) контактного телефона, адрес (адреса) электронной почты (при наличии) и почтовый адрес, по которым должен быть направлен ответ заявителю;

сведения об обжалуемых решениях и действиях (бездействии) МА МО Финляндский округ, должностного лица МА МО Финляндский округ либо муниципального служащего МА МО Финляндский округ;

доводы, на основании которых заявитель не согласен с решением и действием (бездействием) МА МО Финляндский округ, должностного лица МА МО Финляндский округ, либо муниципального служащего МА МО Финляндский округ. Заявителем могут быть представлены документы (при наличии), подтверждающие доводы заявителя, либо их копии.

5.3.5. Жалоба, поступившая в МА МО Финляндский округ, подлежит рассмотрению в следующие сроки:

в течение пятнадцати рабочих дней со дня регистрации жалобы;

в течение пяти рабочих дней со дня регистрации жалобы в случае обжалования отказа МА МО Финляндский округ, должностного лица МА МО Финляндский округ или муниципального служащего МА МО Финляндский округ в приеме документов у заявителя либо в исправлении допущенных опечаток и ошибок или в случае обжалования нарушения установленного срока таких исправлений;

в иные сроки в случаях, установленных Правительством Российской Федерации.

5.3.6. По результатам рассмотрения жалобы МА МО Финляндский округ принимает одно из следующих решений:

удовлетворяет жалобу, в том числе в форме отмены принятого решения, исправления допущенных МА МО Финляндский округ опечаток и ошибок в выданных в результате предоставления государственной услуги документах, возврата заявителю денежных средств, взимание которых не предусмотрено нормативными правовыми актами Российской Федерации, нормативными правовыми актами субъектов Российской Федерации, а также в иных формах;

отказывает в удовлетворении жалобы.

5.3.7. Не позднее дня, следующего за днем принятия решения, заявителю в письменной форме и по желанию заявителя в электронной форме направляется мотивированный ответ о результатах рассмотрения жалобы.

В случае признания жалобы подлежащей удовлетворению, в указанном ответе заявителю дается информация о действиях, осуществляемых местной администрацией, в целях незамедлительного устранения выявленных нарушений при оказании государственной услуги, а также приносятся извинения за доставленные неудобства и указывается информация о дальнейших действиях, которые необходимо совершить заявителю в целях получения государственной услуги.

В случае признания жалобы не подлежащей удовлетворению, в ответе заявителю, указанном в настоящем пункте, даются аргументированные разъяснения о причинах принятого решения, а также информация о порядке обжалования принятого решения.

5.3.8. При рассмотрении обращения МА МО Финляндский округ или должностным лицом гражданин имеет право:

знакомиться с документами и материалами, касающимися рассмотрения жалобы, если это не затрагивает права, свободы и законные интересы других лиц и если в указанных документах и материалах не содержатся сведения, составляющие государственную или иную охраняемую федеральным законом тайну;

получать письменный ответ по существу поставленных в жалобе вопросов, уведомление о переадресации письменного обращения в государственный орган, орган местного самоуправления или должностному лицу, в компетенцию которых входит решение поставленных в обращении вопросов;

обращаться с жалобой на принятое по обращению решение или на действие (бездействие) в связи с рассмотрением обращения в административном и (или) судебном порядке в соответствии с законодательством Российской Федерации;

представлять дополнительные документы и материалы либо обращаться с просьбой об их истребовании, в том числе в электронной форме;

обращаться с заявлением о прекращении рассмотрения жалобы.

5.3.9. В случае установления в ходе или по результатам рассмотрения жалобы признаков состава административного правонарушения или преступления, должностное лицо, наделенное

полномочиями по рассмотрению жалоб, незамедлительно направляет имеющиеся материалы в органы прокуратуры.

5.3.10. Исполнительные органы государственной власти Санкт-Петербурга и должностные лица, которым может быть адресована жалоба (претензия) заявителя в досудебном (внесудебном) порядке:

В случае если предметом жалобы (претензии) заявителя являются действия сотрудника подразделения Многофункционального центра, жалоба (претензия) направляется в адрес Администрации Губернатора Санкт-Петербурга:

191060, Смольный, Администрация Губернатора Санкт-Петербурга;

Е-mail: ukog@gov.spb.ru;

Телефон: 576-70-42.

В случае если предметом жалобы (претензии) заявителя являются действия оператора Портала, жалоба (претензия) направляется в адрес Комитета по информатизации и связи:

191060, Смольный, Комитет по информатизации и связи;

Е-mail: kis@gov.spb.ru;

Телефон: 576-71-23.

В случае, если предметом жалобы (претензии) заявителя являются действия муниципальных служащих МА МО Финляндский округ, предоставляющей государственную услугу, жалоба (претензия) может быть направлена в адрес Комитета по социальной политике Санкт-Петербурга:

191144, Санкт-Петербург, Новгородская ул., 20, лит. А,

тел. (812) 576-24-61, факс (812) 576-24-60,

адрес электронной почты: ksp@gov.spb.ru.

Вице-губернатор Санкт-Петербурга, курирующий соответствующую отрасль:

191060, Смольный, Санкт-Петербург,

тел. (812) 576-44-80, факс (812) 576-7955.

## **VI. Перечень приложений:**

приложение № 1: мотивированное заявление несовершеннолетнего подопечного, достигшего возраста шестнадцати лет, на имя главы МА МО Финляндский округ о выдаче разрешения на раздельное проживание с попечителем, с указанием причины (работа, учеба, другое) и то, что это не отразится неблагоприятно на воспитании и защите прав и интересов несовершеннолетнего;

приложение № 2: мотивированное заявление попечителя (попечителей, при назначении подопечному нескольких попечителей) несовершеннолетнего подопечного на имя главы МА МО Финляндский округ, о выдаче разрешения на раздельное проживание попечителя и его несовершеннолетнего подопечного, с указанием причины (работа, учеба, другое) и то, что это не отразится неблагоприятно на воспитании и защите прав и интересов несовершеннолетнего подопечного;

приложение № 3: проект постановления;

приложение № 4: почтовые адреса, справочные телефоны и адреса электронной почты структурных подразделений СПб ГКУ «Многофункциональный центр предоставления государственных услуг»;

приложение № 5: информация о месте нахождения и графике работы, справочные телефоны, адреса официального сайта МА МО Финляндский округ, предоставляющей государственную услугу.

приложение № 6: блок-схема предоставления государственной услуги.

к Административному регламенту по предоставлению МА МО Финляндский округ, осуществляющей отдельные государственные полномочия Санкт-Петербурга по организации и осуществлению деятельности по опеке и попечительству, назначению и выплате денежных средств на содержание детей, находящихся под опекой или попечительством, и денежных средств на содержание детей, переданных на воспитание в приемные семьи, в Санкт-Петербурге, государственной услуги по выдаче разрешения на раздельное проживание попечителей и их несовершеннолетних подопечных

Заявление принято:  
 \_\_\_\_\_  
 (дата)  
 и зарегистрировано  
 под № \_\_\_\_\_  
 Специалист:  
 \_\_\_\_\_

Главе Местной администрации внутригородского муниципального образования города федерального значения Санкт-Петербурга  
 муниципальный округ Финляндский округ  
 (наименование округа, на учете которого состоит несовершеннолетний подопечный)

от \_\_\_\_\_  
 (Ф.И.О. главы)  
 \_\_\_\_\_,  
 (Ф.И.О. несовершеннолетнего подопечного, дата рождения)

проживающего(ей) по адресу:

Документ, удостоверяющий  
 личность: \_\_\_\_\_

\_\_\_\_\_ Телефон: \_\_\_\_\_ Адрес электронной  
 почты \_\_\_\_\_

Заявление  
 о получении разрешения на раздельное проживание несовершеннолетнего подопечного с попечителем  
 (попечителей, при назначении подопечному нескольких попечителей)

Прошу выдать разрешение на раздельное проживание с попечителем

\_\_\_\_\_ (Ф.И.О. попечителя)

в связи с \_\_\_\_\_

\_\_\_\_\_ (указать причину (работа, учеба, другое) и то, что это не отразится неблагоприятно на воспитании и защите прав и интересов подопечного, адрес проживания несовершеннолетнего)

"\_\_" \_\_\_\_\_ 20\_\_ г. \_\_\_\_\_ (\_\_\_\_\_)  
 подпись несовершеннолетнего расшифровка подписи

к Административному регламенту по предоставлению МА МО Финляндский округ, осуществляющей отдельные государственные полномочия Санкт-Петербурга по организации и осуществлению деятельности по опеке и попечительству, назначению и выплате денежных средств на содержание детей, находящихся под опекой или попечительством, и денежных средств на содержание детей, переданных на воспитание в приемные семьи, в Санкт-Петербурге, государственной услуги по выдаче разрешения на раздельное проживание попечителей и их несовершеннолетних подопечных

Заявление принято:  
 \_\_\_\_\_  
 (дата)  
 и зарегистрировано  
 под № \_\_\_\_\_  
 Специалист:  
 \_\_\_\_\_

Главе Местной администрации внутригородского муниципального образования города федерального значения Санкт-Петербурга  
 муниципальный округ Финляндский округ

\_\_\_\_\_ (наименование округа, на учете которого состоит несовершеннолетний подопечный)

\_\_\_\_\_ (Ф.И.О. главы)

от \_\_\_\_\_ (Ф.И.О. попечителя)

\_\_\_\_\_ проживающего(ей) по адресу:

\_\_\_\_\_ Документ, удостоверяющий личность: \_\_\_\_\_

\_\_\_\_\_ Телефон: \_\_\_\_\_

\_\_\_\_\_ Адрес электронной почты \_\_\_\_\_

#### Заявление

о получении разрешения на раздельное проживание несовершеннолетнего подопечного с попечителем  
 (попечителей, при назначении подопечному нескольких попечителей)

Прошу выдать разрешение на раздельное проживание несовершеннолетнего подопечного \_\_\_\_\_

(Ф.И.О. подопечного, дата рождения)

со мной в связи с \_\_\_\_\_

(указать причину (работа, учеба, другое) и то, что это не отразится неблагоприятно на воспитании и защите прав и интересов подопечного, адрес проживания несовершеннолетнего).

" \_\_\_\_ " \_\_\_\_\_ 20\_\_ г. \_\_\_\_\_ ( \_\_\_\_\_ )  
 подпись попечителя расшифровка подписи

к Административному регламенту по предоставлению МА МО Финляндский округ, осуществляющей отдельные государственные полномочия Санкт-Петербурга по организации и осуществлению деятельности по опеке и попечительству, назначению и выплате денежных средств на содержание детей, находящихся под опекой или попечительством, и денежных средств на содержание детей, переданных на воспитание в приемные семьи, в Санкт-Петербурге, государственной услуги по выдаче разрешения на раздельное проживание попечителей и их несовершеннолетних подопечных

ПРОЕКТ



ВНУТРИГОРОДСКОЕ МУНИЦИПАЛЬНОЕ ОБРАЗОВАНИЕ ГОРОДА ФЕДЕРАЛЬНОГО ЗНАЧЕНИЯ  
САНКТ-ПЕТЕРБУРГА МУНИЦИПАЛЬНЫЙ ОКРУГ ФИНЛЯНДСКИЙ ОКРУГ

## МЕСТНАЯ АДМИНИСТРАЦИЯ

### ПОСТАНОВЛЕНИЕ

№ \_\_\_\_\_

\_\_\_\_\_  
(дата)

О раздельном проживании  
попечителя с подопечным

Рассмотрев заявления попечителя (фамилия, имя, отчество, дата рождения), зарегистрированного(ой) по адресу: (место регистрации, жительства) и подопечного (фамилия, имя, отчество, дата рождения несовершеннолетнего), зарегистрированного(ой) по адресу: (место регистрации, жительства), проживающего по адресу: (место проживания), с просьбой разрешить раздельное проживание, в связи с тем (указываются причины и то, что это не отразится неблагоприятно на воспитании и защите прав и интересов подопечного), учитывая постановление Главы местной администрации муниципального образования муниципальный округ (наименование) от (дата принятия постановления об установлении опеки (попечительства) № постановления), руководствуясь п. 2 ст. 36 Гражданского кодекса Российской Федерации, Местная администрация муниципального образования Финляндский округ,

ПОСТАНОВЛЯЕТ:

1. Разрешить (отказать) раздельное проживание подопечному (фамилия, имя, отчество, дата рождения), достигшему (шестнадцати лет, семнадцати лет) по адресу (место проживания) с попечителем (фамилия, имя, отчество попечителя).
2. Контроль за выполнением постановления возложить на (должность, фамилия, инициалы).

Глава Местной администрации

\_\_\_\_\_  
(фамилия, имя, отчество)



ПРИЛОЖЕНИЕ № 4

к Административному регламенту по предоставлению МА МО Финляндский округ, осуществляющей отдельные государственные полномочия Санкт-Петербурга по организации и осуществлению деятельности по опеке и попечительству, назначению и выплате денежных средств на содержание детей, находящихся под опекой или попечительством, и денежных средств на содержание детей, переданных на воспитание в приемные семьи, в Санкт-Петербурге, государственной услуги по выдаче разрешения на раздельное проживание попечителей и их несовершеннолетних подопечным

**Почтовые адреса, справочные телефоны и адреса электронной почты структурных подразделений  
СПб ГКУ «Многофункциональный центр предоставления государственных услуг»**

<i>№ п/п</i>	<i>Наименование структурного подразделения</i>	<i>Почтовый адрес</i>	<i>Справочный телефон</i>	<i>График работы</i>	<i>Адрес электронной почты</i>
1	МФЦ Калининского района	Санкт-Петербург, Гражданский пр., д. 104, литера А	576-08-01 573-90-00	Ежедневно с 9.00 до 21.00 без перерыва на обед.	knz@mfcspb.ru
2	Сектор №1 МФЦ Калининского района	Санкт-Петербург, Кондратьевский пр., д.22, литера А	573-96-95 573-90-00	Прием и выдача документов осуществляется с 9.30 до 21.00	

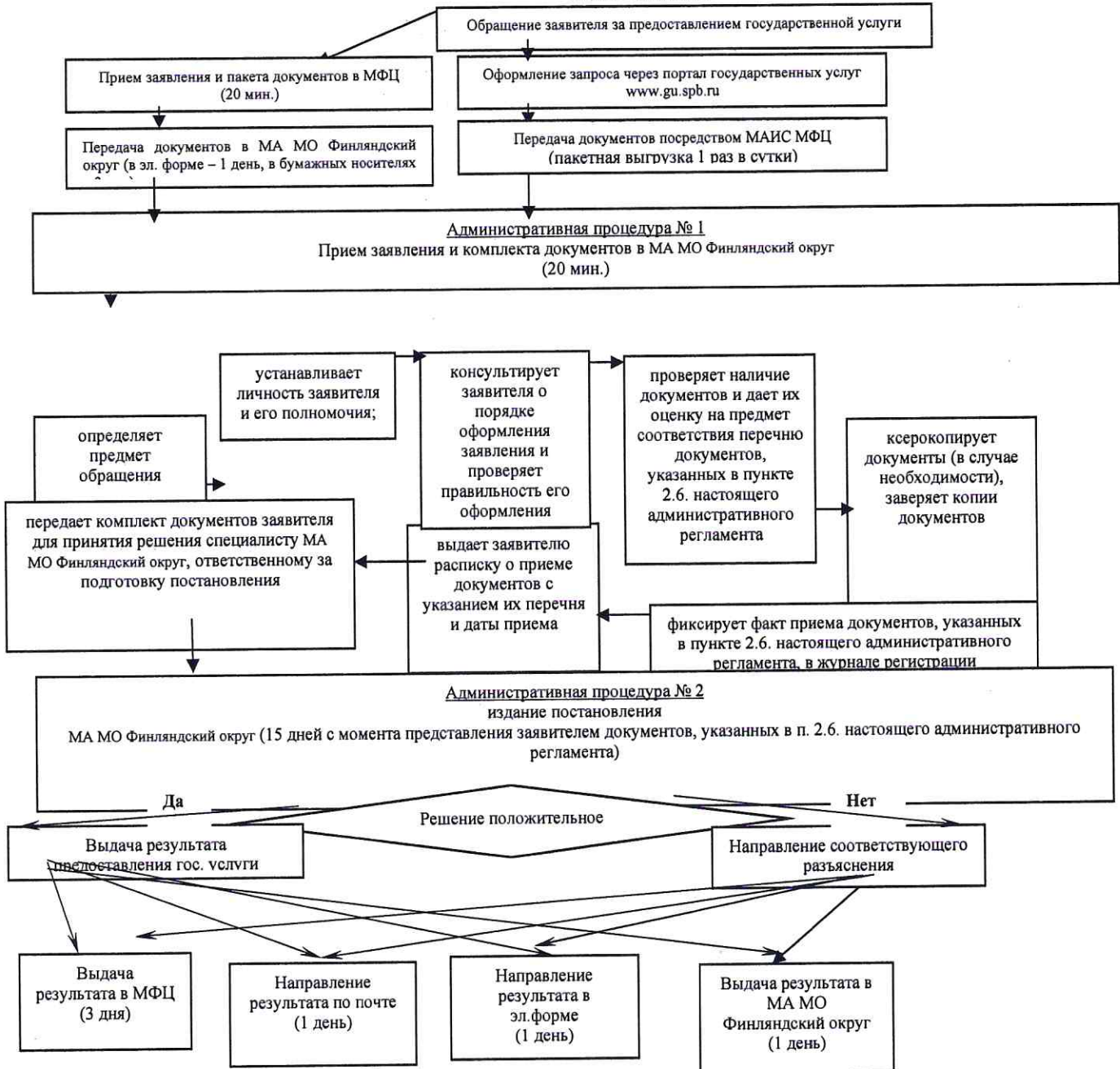
к административному регламенту по предоставлению МА МО Финляндский округ, осуществляющей отдельные государственные полномочия Санкт-Петербурга по организации и осуществлению деятельности по опеке и попечительству, назначению и выплате денежных средств на содержание детей, находящихся под опекой или попечительством, и денежных средств на содержание детей, переданных на воспитание в приемные семьи, в Санкт-Петербурге, государственной услуги по выдаче разрешения на раздельное проживание попечителей и их несовершеннолетних подопечных

**Место нахождения, справочные телефоны, адрес электронной почты, график работы  
МА МО Финляндский округ**

№ п/п	Наименование местной администрации органа местного самоуправления	Адрес местной администрации (с указанием почтового индекса) и адрес, по которому фактически располагаются специалисты по опеке и попечительству	Адрес электронной почты местной администрации	Контактный телефон главы местной администрации, факс (с указанием кода города)
1	Местная администрация внутригородского муниципального образования Санкт-Петербурга муниципальный округ Финляндский округ	195221, Санкт-Петербург, пр. Металлистов, д.93, лит. А	mo20fo@yandex.ru ;	Факс (812)544-58-41 Телефон (812)291-22-90  Телефон отдела опеки и попечительства (812)544-58-43

к Административному регламенту по предоставлению МА МО Финляндский округ, осуществляющей отдельные государственные полномочия Санкт-Петербурга по организации и осуществлению деятельности по опеке и попечительству, назначению и выплате денежных средств на содержание детей, находящихся под опекой или попечительством, и денежных средств на содержание детей, переданных на воспитание в приемные семьи, в Санкт-Петербурге, государственной услуги по выдаче разрешения на раздельное проживание попечителей и их несовершеннолетних подопечных

## БЛОК СХЕМА



Приложение №2  
к постановлению Местной администрацией  
внутригородского муниципального  
образования города федерального значения  
Санкт-Петербурга муниципальный округ  
Финляндский округ от 24.01.2023 г. № 10-а

**Административный регламент  
по предоставлению Местной администрацией внутригородского муниципального  
образования города федерального значения Санкт-Петербурга муниципальный  
округ Финляндский округ, осуществляющих отдельные государственные  
полномочия Санкт-Петербурга по организации и осуществлению деятельности по  
опеке и попечительству, назначению и выплате денежных средств на содержание  
детей, находящихся под опекой или попечительством, и денежных средств на  
содержание детей, переданных на воспитание в приемные семьи, в Санкт-  
Петербурге, государственной услуги по выдаче органом опеки и попечительства  
разрешения на изменение имени и фамилии ребенка**

**I. Общие положения**

1.1. Предметом регулирования настоящего Административного регламента являются отношения, возникающие между заявителями и Местной администрацией внутригородского муниципального образования города федерального значения Санкт-Петербурга муниципальный округ Финляндский округ (далее – МА МО Финляндский округ), осуществляющей отдельные государственные полномочия Санкт-Петербурга по организации и осуществлению деятельности по опеке и попечительству, назначению и выплате денежных средств на содержание детей, находящихся под опекой или попечительством, и денежных средств на содержание детей, переданных на воспитание в приемные семьи, в Санкт-Петербурге (далее – органы местного самоуправления Санкт-Петербурга), в сфере предоставления государственной услуги по выдаче органом опеки и попечительства разрешения на изменение имени и фамилии ребенка (далее – государственная услуга).

Блок-схема предоставления государственной услуги приведена в приложении № 1 к настоящему Административному регламенту

1.2. Заявителями являются граждане Российской Федерации, являющиеся родителями несовершеннолетнего в возрасте до четырнадцати, один из родителей несовершеннолетнего, с которым проживает ребенок, мать несовершеннолетнего, рожденного вне брака, в отношении которого отцовство не установлено (далее – заявители).

1.3. Требования к порядку информирования и предоставления государственной услуги.

1.3.1. В предоставлении государственной услуги участвуют:

1.3.1.1. Комитет по делам записи актов гражданского состояния (далее – КЗАГС):

Адрес: 191015, Санкт-Петербург, Таврическая ул., д. 39, тел. (812) 271-79-43, факс (812) 271-41-10, адрес электронной почты: [kzags@gov.spb.ru](mailto:kzags@gov.spb.ru), адрес сайта: [www.gov.spb.ru](http://www.gov.spb.ru).

График работы: понедельник – четверг с 9.00 до 18.00, пятница с 9.00 до 17.00; перерыв с 13.00 до 13.48, выходные дни – суббота, воскресенье.

1.3.1.2. Санкт-Петербургское государственное казенное учреждение «Многофункциональный центр предоставления государственных услуг» (далее – Многофункциональный центр).

Адрес: Санкт-Петербург, ул. Красного Текстильщика, д.10-12, литера 0.

График работы: понедельник – четверг с 9.00 до 18.00, пятница с 9.00 до 17.00; перерыв с 13.00 до 13.48, выходные дни – суббота, воскресенье.

График работы структурных подразделений Многофункционального центра ежедневно с 9.00 до 21.00.

Места нахождения, график работы и справочные телефоны подразделений Многофункционального центра в приложении № 7 к настоящему Административному регламенту

Центр телефонного обслуживания – 573-90-00.

Адрес сайта и электронной почты: [www.gu.spb.ru/mfc/](http://www.gu.spb.ru/mfc/), e-mail: [knz@mfcspb.ru](mailto:knz@mfcspb.ru).

1.3.1.3. Санкт-Петербургские государственные казенные учреждения – районные жилищные агентства (далее – ГУЖА).

Места нахождения, справочные телефоны и адреса электронной почты ГУЖА приведены в приложении № 10 к настоящему Административному регламенту

График работы: с 9.00 до 18.00 (в пятницу – до 17.00), перерыв с 13.00 до 13.48, выходные дни – суббота и воскресенье. Продолжительность рабочего дня, непосредственно предшествующего нерабочему праздничному дню, уменьшается на один час.

1.3.2. Перед предоставлением государственной услуги заявителям не требуется дополнительных обращений в иные исполнительные органы государственной власти Санкт-Петербурга и организации.

1.3.3. Информацию об органах местного самоуправления и организациях, участвующих в предоставлении государственной услуги, указанных в пункте 1.3.1 настоящего Административного регламента, заявители могут получить следующими способами:

1.3.3.1. По телефонам, указанным в приложении № 9 к настоящему Административному регламенту.

1.3.3.2. В Центре телефонного обслуживания Многофункционального центра, указанного в пункте 1.3.1.2 настоящего Административного регламента.

1.3.3.3. Посредством письменных обращений, в том числе в электронном виде, в органы местного самоуправления Санкт-Петербурга (информация о месте нахождения и графике работы, справочные телефоны, адреса официальных сайтов органов местного самоуправления, предоставляющих государственную услугу, приведены в приложении № 9 к настоящему Административному регламенту), Многофункциональный центр и его подразделения.

1.3.3.4. При личном обращении в органы местного самоуправления, Многофункциональный центр и его подразделения.

1.3.3.5. На стендах в местах предоставления государственной услуги.

1.3.3.6. На официальном сайте Правительства Санкт-Петербурга [www.gov.spb.ru](http://www.gov.spb.ru), а также на Портале.

1.3.3.7. При обращении к инфоматам (инфокиоскам, инфопунктам), размещенным в помещениях структурных подразделений Многофункционального центра, указанных в приложении к настоящему административному регламенту; на улицах Санкт-Петербурга и в вестибюлях станций СПб ГУП «Санкт-Петербургский метрополитен» по адресам, указанным на Портале.

## **II. Стандарт предоставления государственной услуги**

2.1. Наименование государственной услуги: выдача органом опеки и попечительства разрешения на изменение имени и фамилии ребенка.

Краткое наименование государственной услуги: выдача разрешения на изменение имени и фамилии ребенка.

2.2. Государственная услуга предоставляется МА МО Финляндский округ, на территории которого ребенок имеет регистрацию по месту жительства (пребывания), и в отношении которого разрешаются вопросы изменения имени, а также присвоенной ему фамилии, во взаимодействии с Многофункциональным центром.

2.3. Результаты предоставления государственной услуги.

направление (вручение) заявителю постановления о разрешении на изменение имени ребенку, а также присвоенной ему фамилии либо об отказе в таком разрешении:

на бумажном носителе – постановление о предоставлении государственной услуги выдается лично заявителю МА МО Финляндский округ или Многофункциональным центром либо направляется через отделения федеральной почтовой связи;

в форме электронного документа - путем отправки по электронной почте либо через Портал.

2.4. Сроки предоставления государственной услуги:

МА МО Финляндский округ принимает решение о разрешении либо об отказе в разрешении на изменение имени ребенку, а также присвоенной ему фамилии в течение тридцати дней со дня получения от заявителя заявления и документов, указанных в пункте 2.6 настоящего Административного регламента.

В случае направления МА МО Финляндский округ межведомственных запросов и получения ответов на них, срок предоставления государственной услуги может быть увеличен на 5 дней в соответствии с действующим законодательством.

2.5. Перечень нормативных правовых актов, регулирующих отношения, возникающие в связи с предоставлением государственной услуги:

Конституция Российской Федерации;

Гражданский кодекс Российской Федерации;

Семейный кодекс Российской Федерации;

Федеральный закон от 27.07.2010 № 210-ФЗ «Об организации предоставления государственных и муниципальных услуг»;

Федеральный закон от 02.05.2006 № 59-ФЗ «О порядке рассмотрения обращений граждан Российской Федерации»;

Федеральный закон от 27.07.2006 № 152-ФЗ «О персональных данных»;

Федеральный закон от 06.04.2011 № 63-ФЗ «Об электронной подписи»;

Федеральный закон от 06.10.2003 № 131-ФЗ «Об общих принципах организации местного самоуправления в Российской Федерации»;

Федеральный закон от 24.04.2008 № 48-ФЗ «Об опеке и попечительстве»;

Закон Санкт-Петербурга от 31.10.2007 № 536-109 «О наделении органов местного самоуправления в Санкт-Петербурге отдельными государственными полномочиями Санкт-Петербурга по организации и осуществлению деятельности по опеке и попечительству, назначению и выплате денежных средств на содержание детей, находящихся под опекой (попечительством), и денежных средств на содержание детей, переданных на воспитание в приемные семьи, в Санкт-Петербурге»;

постановление Правительства Санкт-Петербурга от 23.12.2011 № 1753 «О порядке межведомственного информационного взаимодействия при предоставлении государственных и муниципальных услуг исполнительными органами государственной власти Санкт-Петербурга и органами местного самоуправления в Санкт-Петербурге, а также услуг государственных учреждений, подведомственных исполнительным органам государственной власти Санкт-Петербурга, и других организаций, в которых размещается государственное задание (заказ)».

2.6. Исчерпывающий перечень документов, необходимых в соответствии с нормативными правовыми актами для предоставления государственной услуги, подлежащих представлению заявителями:

2.6.1. При совместном обращении родителей об изменении имени ребенка и (или) фамилии:

заявления обоих родителей, согласно приложению № 1 к настоящему Административному регламенту;

документы, удостоверяющие личность заявителей<sup>1</sup>;

заявление несовершеннолетнего старше десяти лет о согласии на изменение фамилии (имени), согласно приложению № 2 к настоящему Административному регламенту;

справка о регистрации по месту пребывания несовершеннолетнего, в отношении которого обращается заявитель, о разрешении на изменение имени, а также присвоенной ему фамилии.

2.6.2. При обращении родителя, с которым проживает несовершеннолетний, о присвоении несовершеннолетнему своей фамилии:

документ, удостоверяющий личность заявителя<sup>1</sup>;

заявление родителя, с которым проживает ребенок, согласно приложению № 3 к настоящему Административному регламенту;

заявление родителя, проживающего отдельно от ребенка, согласно приложению № 4 к настоящему Административному регламенту, а в случае невозможности установления его места нахождения, лишения его родительских прав, признания недееспособным, а также в случаях уклонения родителя без уважительных причин от воспитания и содержания ребенка, вместо вышеназванного заявления родителя представляются:

решение суда: о лишении родительских прав; признании недееспособным; безвестно отсутствующим;

справка органов внутренних дел о розыске гражданина (при невозможности установления места нахождения родителя);

документы органов внутренних дел о возбуждении уголовного дела о злостном уклонении от уплаты алиментов, приговором суда по такому делу и иными документами, подтверждающими уклонение родителя без уважительных причин от воспитания и содержания ребенка;

решение суда об определении места жительства несовершеннолетнего, мировое соглашение об определении места жительства несовершеннолетнего и т.д.

заявление несовершеннолетнего старше десяти лет о согласии на изменение фамилии, согласно приложению № 2 к настоящему Административному регламенту.

2.6.3. При обращении матери ребенка, за получением государственной услуги, в случае если ребенок рожден от лиц, не состоящих в браке между собой, и отцовство в законном порядке не устанавливалось:

документы, удостоверяющие личность заявителей<sup>1</sup>;

заявление матери ребенка, согласно приложению № 5 к настоящему Административному регламенту;

заявление несовершеннолетнего старше десяти лет о согласии на изменение фамилии, согласно приложению № 2 к настоящему Административному регламенту.

2.6.4. Исчерпывающий перечень документов, необходимых в соответствии с нормативными правовыми актами для предоставления государственной услуги и услуг, которые являются необходимыми и обязательными для предоставления государственной услуги, которые находятся в распоряжении иных исполнительных органов, федеральных органов исполнительной власти и органов государственных внебюджетных фондов и

---

<sup>1</sup> В качестве документа, удостоверяющего личность, предъявляются:

паспорт гражданина Российской Федерации;

паспорт гражданина СССР, вкладыш в паспорт гражданина СССР, подтверждающий наличие гражданства Российской Федерации;

иные документы, удостоверяющие личность гражданина, предусмотренные указами Президента Российской Федерации от 21.12.1996 № 1752 «Об основных документах, удостоверяющих личность гражданина Российской Федерации за пределами Российской Федерации», от 14.11.2002 № 1325 «Об утверждении Положения о порядке рассмотрения вопросов гражданства Российской Федерации» и от 13.04.2011 № 444 «О дополнительных мерах по обеспечению прав и защиты интересов несовершеннолетних граждан Российской Федерации».

органов местного самоуправления, подведомственных им организаций и иных организаций, и которые заявитель вправе представить<sup>2</sup>:

свидетельство о рождении ребенка, выданное на территории Санкт-Петербурга;

свидетельство о расторжении брака, выданное на территории Санкт-Петербурга;

справка о регистрации по месту жительства несовершеннолетнего, в отношении которого обращается заявитель о разрешении органом опеки и попечительства вопросов изменения имени ребенку, а также присвоенную ему фамилию (в отношении жилых помещений, ведение регистрационного учета граждан по месту жительства в которых в части, возложенной на жилищные организации, осуществляют ГУЖА).

2.7. При предоставлении государственной услуги запрещено требовать от заявителя:

представления документов и информации или осуществления действий, представление или осуществление которых не предусмотрено нормативными правовыми актами, регулирующими отношения, возникающие в связи с предоставлением государственной услуги;

представления документов и информации, которые находятся в распоряжении органов, предоставляющих государственную услугу, иных государственных органов, органов местного самоуправления и организаций, в соответствии с нормативными правовыми актами Российской Федерации, нормативными правовыми актами субъектов Российской Федерации и муниципальными правовыми актами.

2.8. Основания для отказа в приеме документов, необходимых для предоставления государственной услуги:

отсутствие в заявлении обязательной к указанию информации;

представление заявителем документов, содержащих исправления, серьезные повреждения, не позволяющие однозначно истолковать их содержание, отсутствие обратного адреса, отсутствие подписи, печати и др.

2.9. Основания для приостановления и (или) отказа в предоставлении государственной услуги:

2.9.1. Основанием для отказа в предоставлении государственной услуги является отсутствие сведений в документах, указанных в пункте 2.6 настоящего Административного регламента, подтверждающих право заявителя на получение государственной услуги.

2.9.2. Основания для приостановления предоставления государственной услуги действующим законодательством не предусмотрены.

2.10. Услуги, которые являются необходимыми и обязательными для предоставления государственной услуги, в том числе сведения о документе (документах), выдаваемом (выдаваемых) организациями, участвующими в предоставлении государственной услуги, не предусмотрены.

2.11. Максимальный срок ожидания в очереди при подаче заявления о предоставлении государственной услуги и при получении результата государственной услуги:

2.11.1. Срок ожидания в очереди (при ее наличии) при подаче заявления и необходимых документов в МА МО Финляндский округ не должен превышать одного часа.

---

<sup>2</sup> В соответствии с пунктом 2 части 1 статьи 7 и частью 6 статьи 7 Федерального закона от 27.07. 2010 № 210-ФЗ «Об организации предоставления государственных и муниципальных услуг» заявитель вправе представить указанные документы в форме документа на бумажном носителе или в форме электронного документа по собственной инициативе.

Направление органом местного самоуправления межведомственных запросов и получение ответов на них в электронной форме с использованием единой системы межведомственного электронного взаимодействия возможно с момента подключения к указанной системе региональных систем межведомственного электронного взаимодействия субъектов Российской Федерации.



2.11.2. Срок ожидания в очереди при подаче заявления и документов в многофункциональном центре не должен превышать сорока пяти минут.

2.11.3. Срок ожидания в очереди при получении документов в Многофункциональном центре не должен превышать пятнадцати минут.

2.12. Плата за предоставление государственной услуги не взимается.

2.13. Срок и порядок регистрации запроса заявителя о предоставлении государственной услуги, услуги организации, участвующей в предоставлении государственной услуги, в том числе в электронной форме:

2.13.1. Регистрация запроса осуществляется МА МО Финляндский округ в течение одного рабочего дня с момента получения МА МО Финляндский округ документов, указанных в пункте 2.6 настоящего Административного регламента.

2.14. Требования к помещениям, в которых предоставляются государственные услуги, к месту ожидания и приема заявителей, размещению и оформлению визуальной, текстовой и мультимедийной информации о порядке предоставления государственной услуги:

2.14.1. Помещения, в которых предоставляются государственные услуги, место ожидания, имеют площади, предусмотренные санитарными нормами и требованиями к рабочим (офисным) помещениям, где оборудованы рабочие места с использованием персональных компьютеров и копировальной техники, и места для приема посетителей, а также должны быть оборудованы стульями и столами, имеют писчие принадлежности (карандаши, авторучки, бумагу) для заполнения запросов о предоставлении государственной услуги и производству вспомогательных записей (памяток, пояснений).

2.14.2. На информационных стендах, размещаемых в местах приема граждан, и на официальном сайте Правительства Санкт-Петербурга содержится следующая информация:

наименование государственной услуги;

перечень органов местного самоуправления Санкт-Петербурга, участвующих в предоставлении государственной услуги;

график (режим) работы МА МО Финляндский округ, осуществляющей прием и консультации заявителей по вопросам предоставления государственной услуги;

адреса органов местного самоуправления Санкт-Петербурга, участвующих в предоставлении государственной услуги;

контактная информация об органах местного самоуправления Санкт-Петербурга, участвующих в предоставлении государственной услуги;

порядок предоставления государственной услуги;

перечень категорий граждан, имеющих право на получение государственной услуги;

перечень документов, необходимых для получения государственной услуги;

образец заполнения заявления на получение государственной услуги.

2.15. Показатели доступности и качества государственной услуги:

2.15.1. Количество взаимодействий заявителя с МА МО Финляндский округ, участвующей в предоставлении государственной услуги – не более 3.

2.15.2. Продолжительность взаимодействия должностных лиц при предоставлении государственной услуги 10 мин.

2.15.3. Способы предоставления государственной услуги заявителю:

непосредственно при посещении МА МО Финляндский округ, участвующего в предоставлении государственной услуги;

в подразделении Многофункционального центра;

в электронном виде (посредством Портала в соответствии с этапами предоставления государственной услуги, определенными распоряжением Правительства Санкт-Петербурга от 22.03.2011 № 8-рп).

2.15.4. Сроки промежуточного информирования заявителя о результатах предоставления государственной услуги действующим законодательством не установлены.

2.15.5. Способы информирования заявителя о результатах предоставления государственной услуги – по телефону, по электронной почте, в письменном виде.

2.15.6. Количество документов, необходимых для предоставления заявителем в целях получения государственной услуги: от 8 до 11.

2.15.7. Количество документов (информации), которую запрашивает МА МО Финляндский округ без участия заявителя: от 0 до 3.

2.15.8. Количество услуг, являющихся необходимыми и обязательными для предоставления государственной услуги действующим законодательством – не установлено.

2.15.9. Порядок осуществления контроля за предоставлением государственной услуги, со стороны граждан, их объединений и организаций осуществляется в соответствии с действующим законодательством.

2.15.10. Предусмотрена выдача результата предоставления государственной услуги в электронном виде.

2.16. Требования, учитывающие особенности предоставления государственных услуг по устным и письменным обращениям (в том числе в электронной форме).

2.16.1. Информация по вопросам предоставления государственной услуги доводится до сведения заявителей, иных заинтересованных лиц по их письменным (в том числе в электронном виде) и устным обращениям.

МА МО Финляндский округ принимаются обращения в письменном виде свободной формы (в том числе в электронной форме). В письменном обращении указываются: наименование МА МО Финляндский округ либо фамилия, имя, отчество соответствующего должностного лица МА МО Финляндский округ, а также фамилия, имя, отчество заявителя, почтовый адрес, по которому должны быть направлены ответ, уведомление о переадресации обращения, суть обращения, подпись заявителя и дата.

Гражданин вправе в подтверждение изложенных в письменном обращении фактов приложить документы и материалы либо их копии.

Ответ на письменное обращение дается в простой, четкой, понятной форме с указанием фамилии и инициалов, номера телефона специалиста, оформившего ответ.

При ответах на телефонные звонки и устные обращения специалист подробно и в корректной форме информирует обратившееся лицо по вопросу предоставления государственной услуги.

Ответ на телефонный звонок начинается с информации о наименовании органа, в который позвонило обратившееся лицо, фамилии, имени, отчестве и должности специалиста, принявшего телефонный звонок.

Во время разговора специалист четко произносит слова, избегает параллельных разговоров с окружающими людьми и не прерывает разговор по причине поступления звонка на другой аппарат.

Специалист, осуществляющий устную консультацию, принимает все необходимые меры для ответа, в том числе и с привлечением других специалистов.

В случае если специалист, к которому обратилось лицо, не может ответить на данный вопрос в настоящий момент, он предлагает обратившемуся лицу назначить другое удобное для гражданина время для консультации.

В конце консультации специалист кратко подводит итог и перечисляет действия, которые следует предпринять обратившемуся лицу.

Ответ на письменное обращение дается в простой, четкой, понятной форме с указанием фамилии и инициалов, номера телефона специалиста, оформившего ответ.

2.16.2. По справочным номерам телефонов, указанным в пунктах 1.3.1.1 и 1.3.1.2 настоящего Административного регламента, предоставляется следующая информация, связанная с предоставлением государственной услуги:

Перечень органов местного самоуправления Санкт-Петербурга, участвующих в предоставлении государственной услуги;

график (режим) работы органов местного самоуправления Санкт-Петербурга, участвующих в предоставлении государственной услуги и осуществляющих прием и консультации заявителей по вопросам предоставления государственной услуги;

адреса органов местного самоуправления Санкт-Петербурга, участвующих в предоставлении государственной услуги;

контактная информация об органах местного самоуправления Санкт-Петербурга, участвующих в предоставлении государственной услуги;

категории граждан, имеющие право на получение государственной услуги;

перечень документов, необходимых для получения государственной услуги;

срок принятия решения о предоставлении государственной услуги;

о текущих административных действиях, предпринимаемых по обращению заявителя;

о принятом решении по конкретному письменному обращению;

порядок обжалования действий (бездействия) должностных лиц, а также принимаемых ими решений при предоставлении государственной услуги;

порядок записи на прием к должностному лицу.

2.16.3. Особенности предоставления государственной услуги в электронной форме:

заявитель может получить государственную услугу в электронной форме путем заполнения в электронном виде заявления на Информационном портале «Государственные услуги в Санкт-Петербурге» ([www.gu.spb.ru](http://www.gu.spb.ru)) (далее – Портал);

Государственная услуга может быть получена в электронной форме в соответствии с Планом перехода на предоставление исполнительными органами государственной власти Санкт-Петербурга государственных услуг в электронном виде, утвержденным распоряжением Правительства Санкт-Петербурга от 22.03.2011 № 8-рп «О мероприятиях по переходу на предоставление исполнительными органами государственной власти Санкт-Петербурга государственных услуг в электронном виде».

В электронном виде государственную услугу можно получить с помощью Портала.

Этапы перехода на предоставление услуг в электронном виде:

1-й этап - размещение информации об услуге в Сводном реестре государственных услуг и на Едином портале государственных услуг;

2-й этап - размещение на Едином портале государственных услуг форм заявлений и иных документов, необходимых для получения соответствующих услуг, и обеспечение доступа к ним для копирования и заполнения в электронном виде;

3-й этап - обеспечение возможности для заявителей в целях получения услуги представлять документы в электронном виде с использованием Единого портала государственных услуг;

4-й этап - обеспечение возможности для заявителей осуществлять с использованием Единого портала государственных услуг мониторинг хода предоставления услуги;

5-й этап - обеспечение возможности получения результатов предоставления услуги в электронном виде на Едином портале государственных услуг, если это не запрещено федеральным законом.

Электронные заявления (заявки) отправляются через «Электронную приемную» Портала с использованием «логина» и «пароля» заявителя, а также могут быть подписаны заявителем электронной подписью или заверены универсальной электронной картой.

В случае если после направления заявителем электронного заявления (заявки) необходимо посещение заявителем МА МО Финляндский округ, то для заявителя,

отправившего электронную заявку, должностное лицо МА МО Финляндский округ формирует приглашение на прием, которое отображается в браузере заявителя. Приглашение содержит необходимую информацию с указанием: адреса МА МО Финляндский округ, в который необходимо обратиться заявителю, даты и времени приема, номера очереди, идентификационного номера приглашения, а также перечня документов, которые необходимо предоставить на приеме.

В случае если обязательное посещение заявителем МА МО Финляндский округ не требуется, то посредством Портала осуществляется мониторинг хода предоставления государственной услуги, а также информирование заявителя о результате предоставления государственной услуги в соответствии с этапами предоставления государственной услуги в электронном виде.

### **III. Состав, последовательность и сроки выполнения административных процедур, требования к порядку их выполнения, в том числе особенности выполнения административных процедур в электронной форме**

За предоставлением государственной услуги заявители могут обращаться с заявлением на бумажном носителе в МА МО Финляндский округ по месту жительства заявителя либо Многофункциональный центр, в форме электронного документа – через Портал.

3.1. Описание последовательности административных процедур при предоставлении государственной услуги:

прием заявления и документов, необходимых для предоставления государственной услуги;

подготовка и направление межведомственных запросов о предоставлении документов, необходимых для предоставления государственной услуги, находящихся в распоряжении иных органов государственной власти и организаций, в том числе с использованием единой системы межведомственного электронного взаимодействия;

издание МА МО Финляндский округ постановления о разрешении на изменение имени ребенку, а также присвоенной ему фамилии либо об отказе в таком разрешении.

3.2. Предоставление государственной услуги в электронном виде осуществляется в соответствии с пунктом 2.16 настоящего Административного регламента.

3.3. Прием заявления и документов, необходимых для предоставления государственной услуги.

3.3.1. События (юридические факты), являющиеся основанием для начала административной процедуры:

поступление (посредством личного обращения заявителя, обращения заявителя в электронной форме посредством Портала либо посредством организаций почтовой связи, от Многофункционального центра) в орган местного самоуправления Санкт-Петербурга заявления о предоставлении государственной услуги и прилагаемых документов, указанных в пункте 2.6 настоящего Административного регламента (далее – комплект документов).

3.3.2. Ответственным за выполнение административной процедуры является специалист МА МО Финляндский округ, ответственный за прием заявления и документов, необходимых для предоставления государственной услуги.

3.3.3. Содержание и продолжительность выполнения административной процедуры.

Специалист МА МО Финляндский округ, к должностным обязанностям которого отнесено выполнение отдельных государственных полномочий Санкт-Петербурга по организации и осуществлению деятельности по опеке и попечительству, назначению и выплате денежных средств на содержание детей, находящихся под опекой или попечительством, и денежных средств на содержание детей, переданных на воспитание в

приемные семьи, в Санкт-Петербурге (далее – отдельные государственные полномочия), ответственный за прием заявления и документов, необходимых для предоставления государственной услуги, при обращении заявителей:

определяет предмет обращения;

устанавливает личность заявителя и его полномочия;

консультирует заявителя о порядке оформления заявления и проверяет правильность его оформления. По просьбе заявителя, не способного по состоянию здоровья либо в силу иных причин собственноручно оформить заявление, заявление может быть оформлено специалистом МА МО Финляндский округ, ответственным за прием документов, о чем на заявлении делается соответствующая запись;

проверяет наличие документов и дает их оценку на предмет соответствия перечню документов, указанных в пункте 2.6 настоящего Административного регламента;

в случае необходимости направления межведомственных запросов в исполнительные органы государственной власти (организации) Санкт-Петербурга о предоставлении необходимых сведений (документов), а также получение ответов на них (далее – межведомственный запрос) передает копию заявления с отметкой о необходимости подготовки межведомственных запросов специалисту органов местного самоуправления, ответственному за подготовку и направление межведомственных запросов, а также получение ответов на них, в том числе с использованием единой системы межведомственного электронного взаимодействия;

ксерокопирует документы (в случае необходимости), заверяет копии документов. Копии заверяются подписью лица, ответственного за прием документов, с указанием его должности, фамилии и инициалов, а также даты заверения копии;

фиксирует факт приема документов, указанных в пункте 2.6 настоящего Административного регламента, в журнале регистрации;

передает комплект документов специалисту МА МО Финляндский округ, к должностным обязанностям которого отнесено выполнение отдельных государственных полномочий, ответственному за подготовку проекта решения о разрешении на изменение имени ребенку, а также присвоенной ему фамилии либо об отказе в таком разрешении;

Продолжительность административной процедуры не должна превышать одного рабочего дня.

Специалист МА МО Финляндский округ, ответственный за прием заявления и документов, необходимых для предоставления государственной услуги, посредством Многофункционального центра:

получает копии документов и реестр документов из Многофункционального центра:

а) в электронном виде (в составе пакетов электронных дел получателей государственной услуги);

б) на бумажных носителях (в случае необходимости обязательного представления оригиналов документов);

проводит сверку реестра документов с представленными документами, определяет необходимость осуществления межведомственных запросов в исполнительные органы государственной власти Санкт-Петербурга, органы государственной власти (организации) субъектов Российской Федерации, других государств, о чем на заявлении делается соответствующая запись;

проверяет наличие документов и дает их оценку на предмет соответствия перечню документов, указанных в пункте 2.6 настоящего Административного регламента, определяет необходимость осуществления межведомственных запросов, о чем на заявлении делается соответствующая запись;

в случае необходимости направления межведомственных запросов передает копию заявления с отметкой о необходимости подготовки межведомственных запросов

специалисту МА МО Финляндский округ, ответственному за подготовку и направление межведомственных запросов, а также получение ответов на них;

фиксирует факт приема документов, указанных в пункте 2.6 настоящего Административного регламента, в журнале регистрации;

передает комплект документов заявителя для принятия решения специалисту МА МО Финляндский округ, ответственному за подготовку решения о предоставлении мер социальной поддержки.

3.3.4. Критериями принятия решения в рамках административной процедуры является соответствие комплекта документов, требованиям, установленным нормативными правовыми актами, регулирующими отношения, возникающие в связи с предоставлением государственной услуги, согласно п. 2.5 настоящего Административного регламента:

3.3.5. Результат административной процедуры и порядок передачи результата:

специалист МА МО Финляндский округ, ответственный за прием заявления и документов, необходимых для предоставления государственной услуги, передает комплект документов специалисту МА МО Финляндский округ, ответственному за подготовку межведомственных запросов, и специалисту МА МО Финляндский округ, ответственному за подготовку постановления МА МО Финляндский округ о разрешении на изменение имени ребенку, а также присвоенной ему фамилии либо об отказе в таком разрешении.

3.3.6. Способ фиксации результата выполнения административной процедуры: регистрация заявления и документов в соответствующем журнале.

3.4. Подготовка и направление межведомственных запросов о предоставлении документов, необходимых для предоставления государственной услуги, находящихся в распоряжении иных органов государственной власти и организаций, в том числе с использованием единой системы межведомственного электронного взаимодействия.

3.4.1. События (юридические факты), являющиеся основанием для начала административной процедуры: установление необходимости направления межведомственного запроса при приеме документов заявителя, получение копии заявления с соответствующей записью специалистом МА МО Финляндский округ, ответственным за подготовку, направление межведомственных запросов и получение ответов на них, от специалиста МА МО Финляндский округ, ответственного за прием заявления и документов, необходимых для предоставления государственной услуги.

3.4.2. В рамках административной процедуры специалист МА МО Финляндский округ, ответственный за подготовку, направление межведомственных запросов и получение ответов на них, осуществляет следующие административные действия:

определяет состав документов (информации), подлежащих получению по межведомственным запросам, и органы (организации), в которые должны быть направлены межведомственные запросы;

подготавливает проекты межведомственных запросов, в том числе в форме электронного документа;

представляет проекты межведомственных запросов на подпись лицу, уполномоченному подписывать межведомственные запросы, в том числе с использованием электронной подписи;

направляет межведомственные запросы в: КЗАГС; ГУЖА посредством автоматизированной информационной системы «Население. Жилой фонд»;

получает ответы на межведомственные запросы;

анализирует документы (информацию), полученные в рамках межведомственного взаимодействия (ответы на межведомственные запросы), на соответствие направленному межведомственному запросу;

передает полученные документы (информацию) специалисту МА МО Финляндский округ, ответственному за подготовку постановления МА МО Финляндский

округ о разрешении на изменение имени ребенку, а также присвоенной ему фамилии либо об отказе в таком разрешении.

Межведомственный запрос должен содержать следующие сведения:

наименование органа (организации), направляющего межведомственный запрос;

наименование органа (организации), в адрес которого направляется межведомственный запрос;

наименование услуги, для предоставления которой необходимо представление документа и(или) информации, а также, если имеется, номер (идентификатор) такой услуги в реестре государственных услуг или реестре муниципальных услуг;

указание на положения нормативного правового акта, которыми установлено представление документа и(или) информации, необходимых для предоставления услуги, и указание на реквизиты данного нормативного правового акта;

сведения, необходимые для представления документа и(или) информации, установленные настоящими Методическими рекомендациями;

контактная информация для направления ответа на межведомственный запрос;

дата направления межведомственного запроса и срок ожидаемого ответа на межведомственный запрос;

фамилия, имя, отчество и должность лица, подготовившего и направившего межведомственный запрос, его подпись, в том числе электронная подпись, а также номер служебного телефона и(или) адрес электронной почты данного лица для связи.

Межведомственный запрос направляется:

посредством региональной системы межведомственного электронного взаимодействия Санкт-Петербурга (далее - РСМЭВ);

по электронной почте;

иными способами, не противоречащими законодательству.

Датой направления межведомственного запроса считается дата регистрации исходящего запроса системой управления РСМЭВ, либо дата отправки документа с межведомственным запросом по электронной почте. В случае направления межведомственного запроса иными способами, предусмотренными законодательством, днем направления межведомственного запроса считается дата почтового отправления.

3.4.3. Продолжительность административной процедуры составляет один рабочий день (при условии использования единой системы межведомственного электронного взаимодействия).

В случае направления МА МО Финляндский округ межведомственных запросов в органы государственной власти (организации) субъектов Российской Федерации и иных государств, местные администрации муниципальных образований (в том числе иных субъектов Российской Федерации) и получения ответов на них срок предоставления государственной услуги может быть увеличен в соответствии с действующим законодательством.

При отсутствии использования единой системы межведомственного электронного взаимодействия и подключаемых к ней региональных систем межведомственного электронного взаимодействия подготовка, направление межведомственных запросов и получение ответов на них осуществляется в соответствии со статьей 7.1 Федерального закона от 27.07.2010 № 210-ФЗ «Об организации предоставления государственных и муниципальных услуг», а также Порядком межведомственного информационного взаимодействия при предоставлении государственных и муниципальных услуг исполнительными органами государственной власти Санкт-Петербурга и органами местного самоуправления в Санкт-Петербурге, а также услуг государственных учреждений, подведомственных исполнительным органам государственной власти Санкт-Петербурга, и других организаций, в которых размещается государственное задание (заказ), утвержденным постановлением Правительства Санкт-Петербурга от 23.12.2011 № 1753 (далее - Порядок).

Срок подготовки и направления ответа на межведомственный запрос в соответствии с Порядком не может превышать пяти рабочих дней после поступления межведомственного запроса.

3.4.4. Административная процедура осуществляется специалистом МА МО Финляндский округ, ответственным за подготовку, направление межведомственных запросов и получение ответов на них.

3.4.5. Критерием принятия решения в рамках административной процедуры является отсутствие в представленном заявителем комплекте документов, документов, указанных в пункте 2.6 настоящего Административного регламента.

3.4.6. Результатом административной процедуры является получение органами местного самоуправления документов и информации, которые находятся в распоряжении иных исполнительных органов, федеральных органов исполнительной власти и органов государственных внебюджетных фондов, органов исполнительной власти субъектов Российской Федерации и органов местного самоуправления, подведомственных им организаций и иных организаций, и которые заявитель вправе представить, указанных в пункте 2.6 настоящего Административного регламента.

3.4.7. Способом фиксации результата выполнения административной процедуры является регистрация запроса и ответа на запрос в информационной системе МА МО Финляндский округ.

3.5. Принятие органом опеки и попечительства решения о разрешении на изменение имени ребенку, а также присвоенной ему фамилии либо об отказе в таком разрешении.

3.5.1. События (юридические факты), являющиеся основанием для начала административной процедуры: получение специалистом МА МО Финляндский округ, ответственным за издание постановления МА МО Финляндский округ о разрешении на изменение имени ребенку, а также присвоенной ему фамилии либо об отказе в таком разрешении, комплекта документов, предусмотренного пунктом 2.6 настоящего Административного регламента.

3.5.2. Ответственными за выполнение административной процедуры являются:

Специалист МА МО Финляндский округ, ответственный за издание постановления МА МО Финляндский округ о разрешении на изменение имени ребенку, а также присвоенной ему фамилии либо об отказе в таком разрешении;

руководитель структурного подразделения МА МО Финляндский округ, к должностным обязанностям которого отнесено выполнение отдельных государственных полномочий (при наличии в органе местного самоуправления Санкт-Петербурга соответствующего структурного подразделения);

глава местной администрации муниципального образования Санкт-Петербурга.

3.5.3. Содержание и продолжительность выполнения административной процедуры.

Специалист МА МО Финляндский округ, к должностным обязанностям которого отнесено выполнение отдельных государственных полномочий, ответственный за подготовку проекта решения о разрешении на изменение имени ребенку, а также присвоенной ему фамилии либо об отказе в таком разрешении, проводит оценку полученных документов:

готовит проект постановления о разрешении на изменение имени ребенку, а также присвоенной ему фамилии либо об отказе в таком разрешении, согласно приложению № 6 к настоящему Настоящему Административному регламенту;

передает проект постановления, согласованный с руководителем структурного подразделения МА МО Финляндский округ, к должностным обязанностям которого отнесено выполнение отдельных государственных полномочий (при его наличии), главе местной администрации для подписания.

Глава МА МО Финляндский округ:



изучает проект постановления;  
в случае одобрения – подписывает постановление (соответствующее разъяснение);  
в случае несогласия – излагает замечания и возвращает указанный проект постановления на доработку и исправление специалисту МА МО Финляндский округ.

После подписания постановления главой МА МО Финляндский округ, ответственное за подготовку постановления:

направляет соответствующее постановление в адрес заявителя (либо вручает заявителю);

фиксирует отправку в адрес заявителя (либо получение заявителем) постановления в соответствующем журнале;

направляет соответствующее разъяснение в адрес заявителя (либо вручает заявителю);

фиксирует отправку в адрес заявителя (либо получение заявителем) разъяснения в соответствующем журнале.

Продолжительность административной процедуры не должна превышать пятнадцати дней с момента представления заявителем документов, указанных в пункте 2.6 настоящего Административного регламента.

3.5.4. Критерии принятия решения МА МО Финляндский округ определяются наличием или отсутствием правовых оснований для предоставления государственной услуги в соответствии с требованиями, установленными нормативными правовыми актами, указанными в пункте 2.5 настоящего Административного регламента.

3.5.5. Результат административной процедуры и порядок передачи результата: издание соответствующего постановления;

направление соответствующего постановления заявителю.

3.5.6. Способ фиксации результата выполнения административной процедуры:

подписанное главой МА МО Финляндский округ соответствующее постановление;

регистрация постановления в журнале регистрации постановлений;

отметка о направлении в адрес заявителя (личном получении заявителем) постановления.

#### **IV. Формы контроля**

4.1. Текущий контроль за соблюдением последовательности действий, определенных административными процедурами по предоставлению государственной услуги, осуществляется руководителем МА МО Финляндский округ.

4.2. Глава МА МО Финляндский округ:

надлежащим исполнением настоящего Административного регламента сотрудниками подразделения;

обеспечением сохранности принятых от заявителя документов и соблюдением сотрудниками подразделения особенностей по сбору и обработке персональных данных заявителя.

4.3. Руководитель местной администрации МА МО Финляндский округ и специалисты, непосредственно предоставляющие государственную услугу, несут персональную ответственность за соблюдение сроков и порядка приема документов, своевременности оформления и отправления межведомственных запросов, соответствие результатов рассмотрения документов требованиям законодательства, принятию мер по проверке представленных документов, соблюдение сроков и порядка предоставления государственной услуги, подготовки отказа в предоставлении государственной услуги, за соблюдение сроков и порядка выдачи документов. Персональная ответственность руководителя подразделения и специалистов закрепляется в должностных регламентах в соответствии с требованиями законодательства.

В частности, специалисты несут ответственность за:

требование у заявителей документов или платы, не предусмотренных Административным регламентом;  
отказ в приеме документов по основаниям, не предусмотренным Административным регламентом;  
нарушение сроков регистрации запросов заявителя о предоставлении государственной услуги;  
нарушение срока предоставления государственной услуги;  
направление необоснованных межведомственных запросов;  
нарушение сроков подготовки межведомственных запросов и ответов на межведомственные запросы;  
необоснованное непредоставление информации на межведомственные запросы.

4.4. Оператор Портала (специалисты СПб ГУП «Санкт-Петербургский информационно-аналитический центр») осуществляют контроль за своевременностью доставки электронных заявлений на автоматизированное рабочее место специалиста структурного подразделения МА МО Финляндский округ.

Персональная ответственность специалистов СПб ГУП «Санкт-Петербургский информационно-аналитический центр» закрепляется в должностных инструкциях в соответствии с требованиями законодательства.

Специалисты СПб ГУП «Санкт-Петербургский информационно-аналитический центр» несут ответственность за:

технологическое обеспечение работы Портала;  
проведение ежедневного мониторинга незакрытых структурными подразделениями МА МО Финляндский округ обращений заявителей на Портале и направление сообщений о незакрытых обращениях заявителей руководителям МА МО Финляндский округ по официальным адресам электронной почты.

4.5. В рамках предоставления государственной услуги осуществляются плановые и внеплановые проверки полноты и качества предоставления государственной услуги.

Руководитель МА МО Финляндский округ ежеквартально осуществляет выборочные проверки дел заявителей на предмет правильности принятия государственными гражданскими служащими решений; а также внеплановые проверки в случае поступления жалоб (претензий) граждан в рамках досудебного обжалования.

Оператор Портала осуществляет:

ежедневные проверки прохождения электронных заявлений через Портал, выгрузку данных в орган местного самоуправления.

4.6. Положения, характеризующие требования к порядку и формам контроля за предоставлением государственной услуги, в том числе со стороны граждан, их объединений и организаций:

контроль за предоставлением государственной услуги гражданами, их объединениями и организациями, включенными в состав коллегиальных и совещательных органов не предусмотрен.

## **V. Досудебный (внесудебный) порядок обжалования решений и действий (бездействия) МА МО Финляндский округ при предоставлении государственной услуги, а также должностных лиц и муниципальных служащих МА МО Финляндский округ**

5.1. Заявители имеют право на досудебное (внесудебное) обжалование решений и действий (бездействия), принятых (осуществляемых) МА МО Финляндский округ, в ходе предоставления государственной услуги. Досудебный (внесудебный) порядок обжалования не исключает возможность обжалования решений и действий (бездействия), принятых (осуществляемых) в ходе предоставления государственной услуги, в судебном порядке. Досудебный (внесудебный) порядок обжалования не является для заявителя

обязательным.

5.2. Предметом досудебного (внесудебного) обжалования являются:

5.2.1. Нарушение срока регистрации запроса заявителя о предоставлении государственной услуги;

5.2.2. Нарушение срока предоставления государственной услуги;

5.2.3. Требование у заявителя документов, не предусмотренных нормативными правовыми актами Российской Федерации, нормативными правовыми актами субъектов Российской Федерации, муниципальными правовыми актами для предоставления государственной услуги;

5.2.4. Отказ в приеме документов, предоставление которых предусмотрено нормативными правовыми актами Российской Федерации, нормативными правовыми актами субъектов Российской Федерации, муниципальными правовыми актами для предоставления государственной услуги у заявителя;

5.2.5. Отказ в предоставлении государственной услуги, если основания отказа не предусмотрены федеральными законами и принятыми в соответствии с ними иными нормативными правовыми актами Российской Федерации, нормативными правовыми актами Санкт-Петербурга;

5.2.6. Затребование с заявителя при предоставлении государственной услуги платы, не предусмотренной нормативными правовыми актами Российской Федерации, нормативными правовыми актами Санкт-Петербурга;

5.2.7. Отказ МА МО Финляндский округ, муниципального служащего МА МО Финляндский округ в исправлении допущенных опечаток и ошибок в выданных в результате предоставления государственной услуги документах, либо нарушение установленного срока таких исправлений;

5.2.8. Нарушение срока или порядка выдачи документов по результатам предоставления государственной услуги;

5.2.9. Приостановление предоставления государственной услуги, если основания приостановления не предусмотрены федеральными законами и принятыми в соответствии с ними иными нормативными правовыми актами Российской Федерации, законами и иными нормативными правовыми актами субъектов Российской Федерации, муниципальными правовыми актами;

5.2.10. Требование у заявителя при предоставлении государственной услуги документов или информации, отсутствие и (или) недостоверность которых не указывались при первоначальном отказе в приеме документов, необходимых для предоставления государственной услуги, либо в предоставлении государственной услуги, за исключением случаев, предусмотренных пунктом 4 части 1 статьи 7 Федерального закона №210-ФЗ от 27.07.2010 «Об организации предоставления государственных и муниципальных услуг.

5.3. Общие требования к порядку подачи и рассмотрения жалобы.

5.3.1. Жалоба подается в письменной форме на бумажном носителе, в электронной форме в орган местного самоуправления Санкт-Петербурга. Жалобы на решения, принятые руководителем МА МО Финляндский округ, подаются в Правительство Санкт-Петербурга.

5.3.2. Жалоба может быть направлена по почте, через многофункциональный центр, с использованием информационно-телекоммуникационной сети «Интернет», официального сайта МА МО Финляндский округ, единого портала государственных и муниципальных услуг либо регионального портала государственных и муниципальных услуг, а также может быть принята при личном приеме заявителя.

5.3.3. Заявитель имеет право на получение информации и документов, необходимых для обоснования и рассмотрения жалобы (претензии). Орган местного самоуправления Санкт-Петербурга, его должностные лица, муниципальные служащие МА МО Финляндский округ обязаны предоставить заявителю возможность ознакомления с

документами и материалами, непосредственно затрагивающими его права и свободы, если не имеется установленных федеральным законодательством ограничений на информацию, содержащуюся в этих документах, материалах. При этом документы, ранее поданные заявителями в орган местного самоуправления, выдаются по их просьбе в виде выписок или копий.

5.3.4. Жалоба должна содержать:

наименование МА МО Финляндский округ, должностного лица МА МО Финляндский округ либо муниципального служащего МА МО Финляндский округ, решения и действия (бездействие) которых обжалуются;

фамилию, имя, отчество (последнее - при наличии), сведения о месте жительства заявителя - физического лица либо наименование, сведения о месте нахождения заявителя - юридического лица, а также номер (номера) контактного телефона, адрес (адреса) электронной почты (при наличии) и почтовый адрес, по которым должен быть направлен ответ заявителю;

сведения об обжалуемых решениях и действиях (бездействии) МА МО Финляндский округ, должностного лица МА МО Финляндский округ либо муниципального служащего МА МО Финляндский округ;

доводы, на основании которых заявитель не согласен с решением и действием (бездействием) МА МО Финляндский округ, должностного лица МА МО Финляндский округ, либо муниципального служащего МА МО Финляндский округ. Заявителем могут быть представлены документы (при наличии), подтверждающие доводы заявителя, либо их копии.

5.3.5. Жалоба, поступившая в орган местного самоуправления Санкт-Петербурга, подлежит рассмотрению в следующие сроки:

в течение пятнадцати рабочих дней со дня регистрации жалобы;

в течение пяти рабочих дней со дня регистрации жалобы в случае обжалования отказа МА МО Финляндский округ, должностного лица МА МО Финляндский округ или муниципального служащего МА МО Финляндский округ в приеме документов у заявителя либо в исправлении допущенных опечаток и ошибок или в случае обжалования нарушения установленного срока таких исправлений;

в иные сроки в случаях, установленных Правительством Российской Федерации.

5.3.6. По результатам рассмотрения жалобы орган местного самоуправления Санкт-Петербурга принимает одно из следующих решений:

удовлетворяет жалобу, в том числе в форме отмены принятого решения, исправления допущенных МА МО Финляндский округ опечаток и ошибок в выданных в результате предоставления государственной услуги документах, возврата заявителю денежных средств, взимание которых не предусмотрено нормативными правовыми актами Российской Федерации, нормативными правовыми актами субъектов Российской Федерации, а также в иных формах;

отказывает в удовлетворении жалобы.

5.3.7. Не позднее дня, следующего за днем принятия решения, заявителю в письменной форме и по желанию заявителя в электронной форме направляется мотивированный ответ о результатах рассмотрения жалобы.

В случае признания жалобы подлежащей удовлетворению, в указанном ответе заявителю дается информация о действиях, осуществляемых местной администрацией, в целях незамедлительного устранения выявленных нарушений при оказании государственной услуги, а также приносятся извинения за доставленные неудобства и указывается информация о дальнейших действиях, которые необходимо совершить заявителю в целях получения государственной услуги.

В случае признания жалобы не подлежащей удовлетворению, в ответе заявителю, указанном в настоящем пункте, даются аргументированные разъяснения о причинах принятого решения, а также информация о порядке обжалования принятого решения.

5.3.8. При рассмотрении обращения государственным органом, МА МО Финляндский округ или должностным лицом гражданин имеет право:

знакомиться с документами и материалами, касающимися рассмотрения жалобы, если это не затрагивает права, свободы и законные интересы других лиц и если в указанных документах и материалах не содержатся сведения, составляющие государственную или иную охраняемую федеральным законом тайну;

получать письменный ответ по существу поставленных в жалобе вопросов, уведомление о переадресации письменного обращения в государственный орган, орган местного самоуправления или должностному лицу, в компетенцию которых входит решение поставленных в обращении вопросов;

обращаться с жалобой на принятое по обращению решение или на действие (бездействие) в связи с рассмотрением обращения в административном и (или) судебном порядке в соответствии с законодательством Российской Федерации;

представлять дополнительные документы и материалы либо обращаться с просьбой об их истребовании, в том числе в электронной форме;

обращаться с заявлением о прекращении рассмотрения жалобы.

5.3.9. В случае установления в ходе или по результатам рассмотрения жалобы признаков состава административного правонарушения или преступления, должностное лицо, наделенное полномочиями по рассмотрению жалоб, незамедлительно направляет имеющиеся материалы в органы прокуратуры.

5.3.10. Исполнительные органы государственной власти Санкт-Петербурга и должностные лица, которым может быть адресована жалоба (претензия) заявителя в досудебном (внесудебном) порядке:

В случае если предметом жалобы (претензии) заявителя являются действия сотрудника подразделения Многофункционального центра, жалоба (претензия) направляется в адрес Администрации Губернатора Санкт-Петербурга:

191060, Смольный, Администрация Губернатора Санкт-Петербурга;

E-mail: [ukog@gov.spb.ru](mailto:ukog@gov.spb.ru);

Телефон: 576-70-42.

В случае если предметом жалобы (претензии) заявителя являются действия оператора Портала, жалоба (претензия) направляется в адрес Комитета по информатизации и связи:

191060, Смольный, Комитет по информатизации и связи;

E-mail: [kis@gov.spb.ru](mailto:kis@gov.spb.ru);

Телефон: 576-71-23.

В случае если предметом жалобы (претензии) заявителя являются действия муниципальных служащих МА МО Финляндский округ, предоставляющего государственную услугу, жалоба (претензия) может быть направлена в адрес Комитета по социальной политике Санкт-Петербурга:

191144, Санкт-Петербург, Новгородская ул., 20, лит. А,

тел. (812) 576-24-61, факс (812) 576-24-60,

адрес электронной почты: [ksp@gov.spb.ru](mailto:ksp@gov.spb.ru).

Вице-губернатор Санкт-Петербурга, курирующий соответствующую отрасль:

191060, Смольный, Санкт-Петербург,

тел. (812) 576-44-80, факс (812) 576-7955.

## VI. Приложения

Приложение № 1: заявления обоих родителей;

Приложение № 2: заявление несовершеннолетнего старше десяти лет о согласии на изменение фамилии (имени);

- Приложение № 3: заявление родителя, с которым проживает ребенок;  
 Приложение № 4: заявление родителя, проживающего отдельно от ребенка;  
 Приложение № 5: заявление матери ребенка;  
 Приложение № 6: проект постановления;  
 Приложение № 7: почтовые адреса, справочные телефоны и адреса электронной почты структурных подразделений СПб ГКУ «Многофункциональный центр предоставления государственных услуг»;  
 Приложение № 8: блок-схема предоставления государственной услуги;  
 Приложение № 9: информация о месте нахождения и графике работы МА МО Финляндский округ

ПРИЛОЖЕНИЕ № 1

К административному регламенту по предоставлению Местной администрацией внутригородского муниципального образования города федерального значения Санкт-Петербурга муниципальный округ Финляндский округ, осуществляющих отдельные государственные полномочия Санкт-Петербурга по организации и осуществлению деятельности по опеке и попечительству, назначению и выплате денежных средств на содержание детей, находящихся под опекой или попечительством, и денежных средств на содержание детей, переданных на воспитание в приемные семьи, в Санкт-Петербурге, государственной услуги по выдаче органом опеки и попечительства разрешения на изменение имени и фамилии ребенка

Заявление принято: _____ (дата) и зарегистрировано под № _____ Специалист: _____
--

Главе местной администрации внутригородского муниципального образования Санкт-Петербурга муниципального округа Финляндский округ

\_\_\_\_\_ (Ф.И.О. главы)  
 от \_\_\_\_\_ (Ф.И.О. заявителя),  
 проживающего(ей) по адресу: \_\_\_\_\_

Документ, удостоверяющий личность: \_\_\_\_\_  
 Телефон: \_\_\_\_\_  
 Адрес электронной почты \_\_\_\_\_

Заявление  
 о выдаче разрешения на изменение имени (фамилии)  
 несовершеннолетнему

Прошу разрешить изменить имя (фамилию) моему(ей) несовершеннолетнему(ей) сыну (дочери) \_\_\_\_\_, \_\_\_\_\_ года рождения, на \_\_\_\_\_ (Ф.И.О. несовершеннолетнего) \_\_\_\_\_, \_\_\_\_\_ (указать новое имя (фамилию))

Я \_\_\_\_\_ даю согласие на обработку и использование моих персональных данных, содержащихся в настоящем заявлении и в представленных мною документах

" \_\_\_ " \_\_\_\_\_ 20\_\_ г. \_\_\_\_\_ ( \_\_\_\_\_ )  
подпись заявителя расшифровка подписи

ПРИЛОЖЕНИЕ № 2

К административному регламенту

по предоставлению Местной администрацией внутригородского муниципального образования города федерального значения Санкт-Петербурга муниципальный округ Финляндский округ, осуществляющих отдельные государственные полномочия Санкт-Петербурга по организации и осуществлению деятельности по опеке и попечительству, назначению и выплате денежных средств на содержание детей, находящихся под опекой или попечительством, и денежных средств на содержание детей, переданных на воспитание в приемные семьи, в Санкт-Петербурге, государственной услуги по выдаче органом опеки и попечительства разрешения на изменение имени и фамилии ребенка

Заявление принято: _____ (дата) и зарегистрировано под № _____ Специалист: _____
--

Главе местной администрации внутригородского муниципального образования Санкт-Петербурга муниципального округа Финляндский округ

\_\_\_\_\_  
(Ф.И.О. главы)  
от \_\_\_\_\_,  
(Ф.И.О. несовершеннолетнего)  
\_\_\_\_\_ года рождения,  
проживающего(ей) по адресу:  
\_\_\_\_\_  
\_\_\_\_\_  
Телефон: \_\_\_\_\_  
Адрес электронной почты \_\_\_\_\_

Заявление  
о выдаче разрешения на изменение имени (фамилии)  
несовершеннолетнему

Я \_\_\_\_\_ не возражаю, чтобы мой (моя) папа (мама) \_\_\_\_\_  
(Ф.И.О. родителей несовершеннолетнего либо одного родителя несовершеннолетнего)  
изменили мне имя (фамилию), на имя \_\_\_\_\_  
(фамилию) \_\_\_\_\_  
(указать новое имя (фамилию))

" \_\_\_ " \_\_\_\_\_ 20\_\_ г. \_\_\_\_\_ ( \_\_\_\_\_ )  
подпись несовершеннолетнего расшифровка подписи

ПРИЛОЖЕНИЕ № 3

К административному регламенту  
по предоставлению Местной администрацией внутригородского муниципального образования города федерального значения Санкт-Петербурга муниципальный округ Финляндский округ, осуществляющих отдельные государственные полномочия Санкт-Петербурга по организации и осуществлению деятельности по опеке и попечительству, назначению и выплате денежных средств на содержание детей, находящихся под опекой или попечительством, и денежных средств на содержание детей, переданных на воспитание в приемные семьи, в Санкт-Петербурге, государственной услуги по выдаче органом опеки и попечительства разрешения на изменение имени и фамилии ребенка

Заявление принято: _____ (дата) и зарегистрировано под № _____ Специалист: _____
--

Главе местной администрации внутригородского  
муниципального образования Санкт-Петербурга  
муниципального округа Финляндский округ

\_\_\_\_\_  
(Ф.И.О. главы)

от \_\_\_\_\_,  
(Ф.И.О. заявителя)

проживающего(ей) по адресу:  
\_\_\_\_\_  
\_\_\_\_\_

Документ, удостоверяющий  
личность: \_\_\_\_\_

Телефон: \_\_\_\_\_

Адрес электронной почты \_\_\_\_\_

Заявление  
о выдаче разрешения на изменение фамилии  
несовершеннолетнему

Прошу разрешить изменить фамилию моему(ей)  
несовершеннолетнему(ей) сыну (дочери) \_\_\_\_\_

\_\_\_\_\_, \_\_\_\_\_ года рождения, на  
(Ф.И.О. несовершеннолетнего)

фамилию \_\_\_\_\_  
(указать новую фамилию)

Отец \_\_\_\_\_ (мать)  
несовершеннолетнего \_\_\_\_\_,  
(Ф.И.О. отца (матери))



проживает отдельно (указать основания раздельного проживания: решение суда об определении места жительства несовершеннолетнего, мировое соглашение и т.д.).

В случае невозможности установления места нахождения раздельно проживающего родителя, лишения его родительских прав, признания недееспособным, а также в случаях уклонения родителя без уважительных причин от воспитания и содержания ребенка, в заявлении указываются данные обстоятельства.

Я \_\_\_\_\_ даю согласие на обработку и использование моих персональных данных, содержащихся в настоящем заявлении и в представленных мною документах

" \_\_\_\_ " \_\_\_\_\_ 20 \_\_\_\_ г. \_\_\_\_\_ ( \_\_\_\_\_ )  
подпись заявителя \_\_\_\_\_ расшифровка подписи \_\_\_\_\_

ПРИЛОЖЕНИЕ № 4

К административному регламенту по предоставлению Местной администрацией внутригородского муниципального образования города федерального значения Санкт-Петербурга муниципальный округ Финляндский округ, осуществляющих отдельные государственные полномочия Санкт-Петербурга по организации и осуществлению деятельности по опеке и попечительству, назначению и выплате денежных средств на содержание детей, находящихся под опекой или попечительством, и денежных средств на содержание детей, переданных на воспитание в приемные семьи, в Санкт-Петербурге, государственной услуги по выдаче органом опеки и попечительства разрешения на изменение имени и фамилии ребенка

Заявление принято: _____ (дата) и зарегистрировано под № _____ Специалист: _____
--

Главе местной администрации внутригородского муниципального образования Санкт-Петербурга муниципального округа Финляндский округ

\_\_\_\_\_  
(Ф.И.О. главы)

от \_\_\_\_\_  
(Ф.И.О. заявителя)

проживающего(ей) по адресу:  
\_\_\_\_\_  
\_\_\_\_\_

Документ, удостоверяющий личность: \_\_\_\_\_  
\_\_\_\_\_

Телефон: \_\_\_\_\_

Адрес электронной почты \_\_\_\_\_

Заявление о выдаче разрешения на изменение фамилии несовершеннолетнему

Я не возражаю, чтобы гражданин (гражданка) \_\_\_\_\_

изменил(ла) фамилию моему(ей) несовершеннолетнему(ей) сыну (дочери) \_\_\_\_\_,

(Ф.И.О.ребенка)

\_\_\_\_\_ года рождения, на фамилию \_\_\_\_\_

(указать новую фамилию)

Я \_\_\_\_\_ даю согласие на обработку и использование моих персональных данных, содержащихся в настоящем заявлении и в представленных мною документах

" \_\_\_\_ " \_\_\_\_\_ 20 \_\_\_\_ г. \_\_\_\_\_ ( \_\_\_\_\_ )  
подпись заявителя \_\_\_\_\_ расшифровка подписи \_\_\_\_\_

ПРИЛОЖЕНИЕ № 5

К административному регламенту

по предоставлению Местной администрацией внутригородского муниципального образования города федерального значения Санкт-Петербурга муниципальный округ Финляндский округ, осуществляющих отдельные государственные полномочия Санкт-Петербурга по организации и осуществлению деятельности по опеке и попечительству, назначению и выплате денежных средств на содержание детей, находящихся под опекой или попечительством, и денежных средств на содержание детей, переданных на воспитание в приемные семьи, в Санкт-Петербурге, государственной услуги по выдаче органом опеки и попечительства разрешения на изменение имени и фамилии ребенка

Главе местной администрации внутригородского муниципального образования Санкт-Петербурга муниципального округа Финляндский округ

Заявление принято:

\_\_\_\_\_ (дата)  
и зарегистрировано

под № \_\_\_\_\_

Специалист:  
\_\_\_\_\_

\_\_\_\_\_ (Ф.И.О. главы)

от

\_\_\_\_\_ (Ф.И.О. заявителя)

проживающего(ей) по адресу:

\_\_\_\_\_ Документ, удостоверяющий личность: \_\_\_\_\_

Телефон: \_\_\_\_\_

Адрес электронной почты \_\_\_\_\_

Заявление  
о выдаче разрешения на изменение фамилии  
несовершеннолетнему

Прошу разрешить изменить фамилию моему(ей) несовершеннолетнему(ей) сыну (дочери) \_\_\_\_\_, \_\_\_\_\_ года рождения, на мою фамилию, которую я ношу в настоящее время

\_\_\_\_\_ (указать новую фамилию)

Я \_\_\_\_\_ даю согласие на обработку и использование моих персональных данных, содержащихся в настоящем заявлении и в представленных мною документах

" \_\_\_\_\_ " \_\_\_\_\_ 20 \_\_\_\_\_ г. \_\_\_\_\_ ( \_\_\_\_\_ )

подпись заявителя

расшифровка подписи

#### ПРИЛОЖЕНИЕ № 6

К административному регламенту по предоставлению Местной администрацией внутригородского муниципального образования города федерального значения Санкт-Петербурга муниципальный округ Финляндский округ, осуществляющих отдельные государственные полномочия Санкт-Петербурга по организации и осуществлению деятельности по опеке и попечительству, назначению и выплате денежных средств на содержание детей, находящихся под опекой или попечительством, и денежных средств на содержание детей, переданных на воспитание в приемные семьи, в Санкт-Петербурге, государственной услуги по выдаче органом опеки и попечительства разрешения на изменение имени и фамилии ребенка

**МЕСТНАЯ АДМИНИСТРАЦИЯ  
МУНИЦИПАЛЬНОГО ОБРАЗОВАНИЯ МУНИЦИПАЛЬНЫЙ ОКРУГ  
(наименование)  
Санкт-Петербурга**

### ПОСТАНОВЛЕНИЕ

\_\_\_\_\_ № \_\_\_\_\_  
(дата)

Об изменении имени (присвоенной фамилии)  
ребенку

Рассмотрев заявления законных представителей (законного представителя) (фамилия, имя, отчество, дата рождения), зарегистрированных (-ого, -ой) по адресу: (место регистрации, жительства) ребенка (фамилия, имя, отчество, дата рождения несовершеннолетнего до достижения им возраста четырнадцати лет), зарегистрированного(ой) по адресу: (место регистрации, жительства), проживающего по адресу: (место проживания), с просьбой об изменении имени (присвоенной фамилии) с учетом мнения другого родителя (в если родители проживают отдельно) или с учетом невозможности установления места нахождения другого родителя (в т. ч. лишения его родительских прав, признании недееспособным, а также в случаях уклонения родителя без уважительных причин от воспитания и содержания ребенка), руководствуясь ст. 59 Семейного кодекса Российской Федерации,

**ПОСТАНОВЛЯЕТ:**

1. Разрешить законным представителям (законному представителю) (фамилия, имя, отчество) изменить имя (присвоенную фамилию) ребенка (фамилия, имя, отчество, дата

рождения, место жительства) на новое имя (фамилию) (указать новое имя, фамилию) исходя из интересов ребенка.

2. Контроль за выполнением постановления возложить на (должность, фамилия, инициалы).

Глава Местной администрации

\_\_\_\_\_ (фамилия, имя, отчество)

<i>№ п/п</i>	<i>Наименование структурного подразделения</i>	<i>Почтовый адрес</i>	<i>Справочный телефон</i>	<i>График работы</i>	<i>Адрес электронной почты</i>
1	МФЦ Калининского района	Санкт-Петербург, Гражданский пр., д. 104, литера А	576-08-01 573-90-00	Ежедневно с 9.00 до 21.00 без перерыва на обед.	knz@mfcspb.ru
2	Сектор №1 МФЦ Калининского района	Санкт-Петербург, Кондратьевский пр., д.22, литера А	573-96-95 573-90-00	Прием и выдача документов осуществляется с 9.30 до 21.00	

#### ПРИЛОЖЕНИЕ № 7

К административному регламенту по предоставлению Местной администрацией внутригородского муниципального образования города федерального значения Санкт-Петербурга муниципальный округ Финляндский округ, осуществляющих отдельные государственные полномочия Санкт-Петербурга по организации и осуществлению деятельности по опеке и попечительству, назначению и выплате денежных средств на содержание детей, находящихся под опекой или попечительством, и денежных средств на содержание детей, переданных на воспитание в приемные семьи, в Санкт-Петербурге, государственной услуги по выдаче органом опеки и попечительства разрешения на изменение имени и фамилии ребенка

**Почтовые адреса, справочные телефоны и адреса электронной почты структурных подразделений  
СПб ГКУ «Многофункциональный центр предоставления государственных услуг»**

**ПРИЛОЖЕНИЕ № 9**

К административному регламенту по предоставлению Местной администрацией внутригородского муниципального образования города федерального значения Санкт-Петербурга муниципальный округ Финляндский округ, осуществляющих отдельные государственные полномочия Санкт-Петербурга по организации и осуществлению деятельности по опеке и попечительству, назначению и выплате денежных средств на содержание детей, находящихся под опекой или попечительством, и денежных средств на содержание детей, переданных на воспитание в приемные семьи, в Санкт-Петербурге, государственной услуги по выдаче органом опеки и попечительства разрешения на изменение имени и фамилии ребенка

**Место нахождения, справочные телефоны, адрес электронной почты, график работы  
МА МО Финляндский округ**

<b>№ п/п</b>	<b>Наименование местной администрации органа местного самоуправления</b>	<b>Адрес местной администрации (с указанием почтового индекса) и адрес, по которому фактически располагаются специалисты по опеке и попечительству</b>	<b>Адрес электронной почты местной администрации</b>	<b>Контактный телефон главы местной администрации, факс (с указанием кода города)</b>
1	Местная администрация внутригородского муниципального образования Санкт-Петербурга муниципальный округ Финляндский округ	195221, Санкт-Петербург, пр. Металлистов, д.93, лит. А	mo20fo@yandex.ru ;	Факс (812)544-58-41 Телефон (812)291-22-90  Телефон отдела опеки и попечительства (812)544-58-43

ПРИЛОЖЕНИЕ № 10

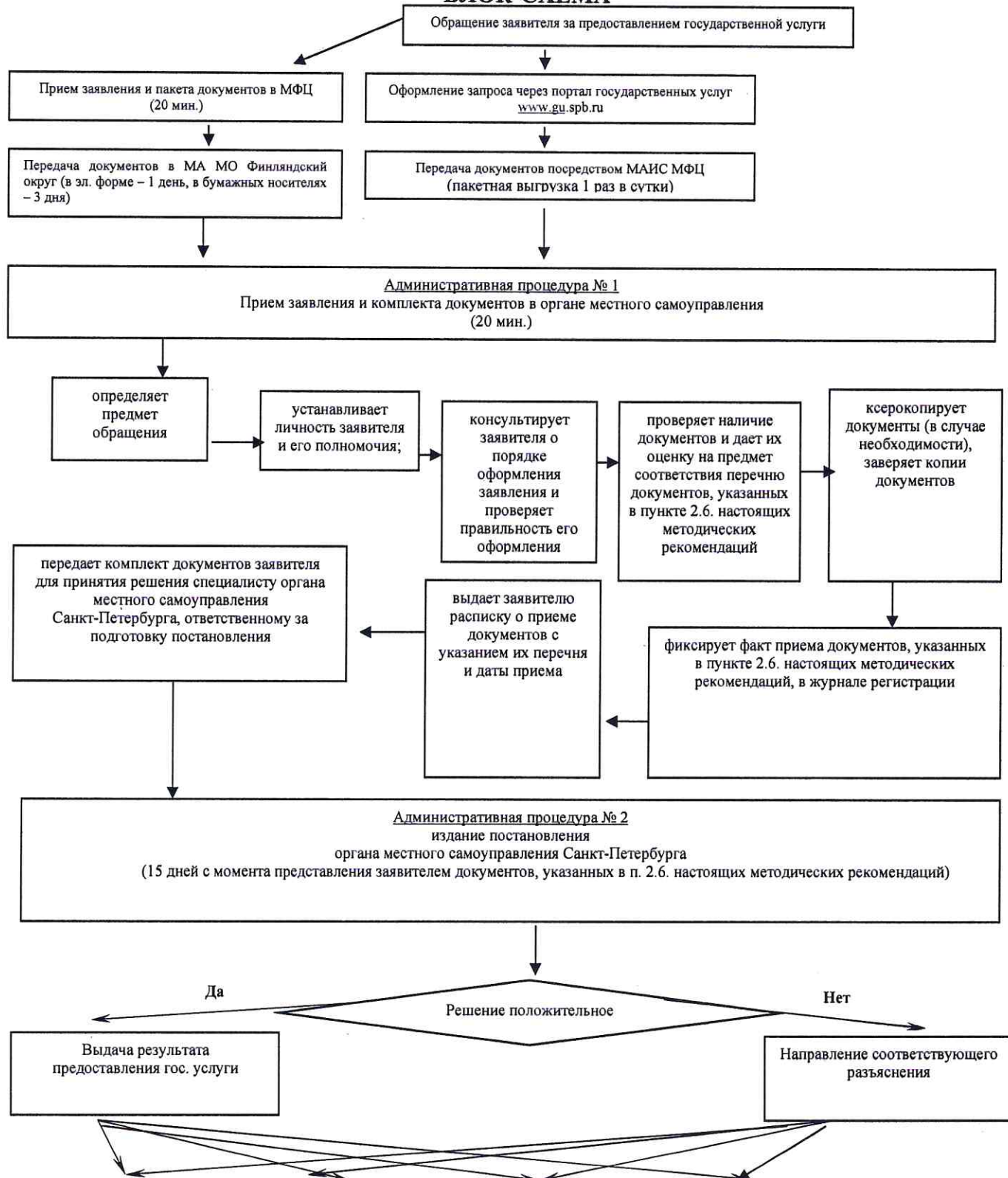
К административному регламенту  
по предоставлению Местной администрацией внутригородского муниципального образования города федерального значения Санкт-Петербурга муниципальный округ Финляндский округ, осуществляющих отдельные государственные полномочия Санкт-Петербурга по организации и осуществлению деятельности по опеке и попечительству, назначению и выплате денежных средств на содержание детей, находящихся под опекой или попечительством, и денежных средств на содержание детей, переданных на воспитание в приемные семьи, в Санкт-Петербурге, государственной услуги по выдаче органом опеки и попечительства разрешения на изменение имени и фамилии ребенка

**Почтовые адреса, справочные телефоны и адрес электронной почты  
Санкт-Петербургского государственного казенного учреждения –  
Жилищного агентства Калининского района.**

<i>№ п/п</i>	<i>Район Санкт-Петербурга</i>	<i>Почтовый адрес</i>	<i>Справочные телефоны</i>	<i>Адрес электронной почты</i>
1	Калининский	ул. Комсомола, д. 33, Санкт-Петербург, 195009	т. 542-25-51, ф. 542-16-37	tukalin@gov.spb.ru

К административному регламенту по предоставлению Местной администрацией внутригородского муниципального образования города федерального значения Санкт-Петербурга муниципальный округ Финляндский округ, осуществляющих отдельные государственные полномочия Санкт-Петербурга по организации и осуществлению деятельности по опеке и попечительству, назначению и выплате денежных средств на содержание детей, находящихся под опекой или попечительством, и денежных средств на содержание детей, переданных на воспитание в приемные семьи, в Санкт-Петербурге, государственной услуги по выдаче органом опеки и попечительства разрешения на изменение имени и фамилии ребенка

**БЛОК-СХЕМА**



Выдача  
результата в МФЦ  
(3 дня)

Направление  
результата по почте  
(1 день)

Направление результата  
в эл. форме  
(1 день)

Выдача результата  
в МА МО Финляндский округ  
(1 день)



Приложение №3  
к постановлению Местной  
администрацией внутригородского  
муниципального образования города  
федерального значения Санкт-Петербурга  
муниципальный округ Финляндский  
округ от 24.01.2023 г. № 10-а

**Административный регламент  
по предоставлению Местной администрацией внутригородского муниципального  
образования города федерального значения Санкт-Петербурга муниципальный округ  
Финляндский округ, осуществляющей отдельные государственные полномочия  
Санкт-Петербурга по организации и осуществлению деятельности по опеке и  
попечительству, назначению и выплате денежных средств на содержание детей,  
находящихся под опекой или попечительством, и денежных средств на содержание  
детей, переданных на воспитание в приемные семьи, в Санкт-Петербурге,  
государственной услуги по назначению и выплате денежных средств на содержание  
детей, находящихся под опекой или попечительством, и денежных средств на  
содержание детей в приемных семьях, а также на содержание лиц из числа детей,  
находившихся до совершеннолетия под опекой или попечительством либо в  
приемных семьях и сохранивших право на выплату денежных средств на их  
содержание до окончания обучения в государственных образовательных учреждениях,  
осуществляющих в качестве основной цели своей деятельности образовательную  
деятельность по образовательным программам начального общего, основного общего  
и (или) среднего общего образования**

**1. Общие положения**

1.1. Предметом регулирования настоящего Административного регламента являются отношения, возникающие между заявителями и Местной администрацией внутригородского муниципального образования города федерального значения Санкт-Петербурга муниципальный округ Финляндский округ (далее – МА МО Финляндский округ), осуществляющей отдельные государственные полномочия Санкт-Петербурга по организации и осуществлению деятельности по опеке и попечительству, назначению и выплате денежных средств на содержание детей, находящихся под опекой или попечительством (далее- подопечные дети), на содержание детей, находящихся в приемных семьях (далее- приемные дети), на содержание лиц из числа детей, находившихся до совершеннолетия под опекой или попечительством либо в приемных семьях и сохранивших право на выплату денежных средств на их содержание до окончания обучения в государственных образовательных учреждениях, осуществляющих в качестве основной цели своей деятельности образовательную деятельность по образовательным программам начального общего, основного общего и (или) среднего общего образования, (далее – обучающиеся), (далее - государственная услуга).

Блок-схема предоставления государственной услуги приведена в приложении № 4 к настоящему Административному регламенту

1.2. Заявителями являются, граждане Российской Федерации, назначенные в порядке, установленном действующим законодательством Российской Федерации, опекунами или попечителями, опекунами или попечителями, исполняющими свои обязанности возмездно по договору о приемной семье, обучающиеся (далее – заявители).

1.3. Требования к порядку информирования и предоставления государственной услуги.

1.3.1. В предоставлении государственной услуги участвуют:

1.3.1.1. Санкт-Петербургское государственное казенное учреждение «Многофункциональный центр предоставления государственных услуг» (далее – Многофункциональный центр).

Адрес: Санкт-Петербург, ул. Красного Текстильщика, д.10-12, литера 0.

График работы: понедельник – четверг с 9.00 до 18.00, пятница с 9.00 до 17.00; перерыв с 13.00 до 13.48, выходные дни – суббота, воскресенье.

График работы структурных подразделений Многофункционального центра ежедневно с 9.00 до 21.00.

Места нахождения, график работы и справочные телефоны подразделений Многофункционального центра в приложении № 3 к настоящему административному регламенту.

Центр телефонного обслуживания – 573-90-00.

Адрес сайта и электронной почты: [www.gu.spb.ru/mfc/](http://www.gu.spb.ru/mfc/), e-mail: [knz@mfcspb.ru](mailto:knz@mfcspb.ru).

1.3.2. Перед предоставлением государственной услуги заявителям не требуется дополнительных обращений в иные исполнительные органы государственной власти Санкт-Петербурга и организации.

1.3.3. Информацию об исполнительных органах государственной власти Санкт-Петербурга и организациях, участвующих в предоставлении государственной услуги, указанных в пункте 1.3.1 настоящего Административного регламента, заявители могут получить следующими способами:

1.3.3.1. По телефонам, указанным в приложении № 3 к настоящему Административному регламенту.

1.3.3.2. В Центре телефонного обслуживания Многофункционального центра, указанного в пункте 1.3.1.2 настоящего Административного регламента

1.3.3.3. Посредством письменных обращений, в том числе в электронном виде, в МА МО Финляндский округ (информация о месте нахождения и графике работы, справочные телефоны, адрес официального сайта МА МО Финляндский округ, предоставляющего государственную услугу, приведены в приложении № 5 к настоящему Административному регламенту), Многофункциональный центр и его подразделения.

1.3.3.4. При личном обращении в МА МО Финляндский округ, Многофункциональный центр и его подразделения.

1.3.3.5. На стендах в местах предоставления государственной услуги.

1.3.3.6. На официальном сайте Правительства Санкт-Петербурга [www.gov.spb.ru](http://www.gov.spb.ru), а также на Портале.

1.3.3.7. При обращении к инфоматам (инфокиоскам, инфопунктам), размещенным в помещениях структурных подразделений Многофункционального центра, указанных в приложении к настоящему административному регламенту; на улицах Санкт-Петербурга и в вестибюлях станций СПб ГУП «Санкт-Петербургский метрополитен» по адресам, указанным на Портале.

## II. Стандарт предоставления государственной услуги

2.1. Наименование государственной услуги: назначение и выплата денежных средств на содержание детей, находящихся под опекой или попечительством (далее- подопечные дети), на содержание детей, находящихся в приемных семьях (далее- приемные дети), на содержание лиц из числа детей, находившихся до совершеннолетия под опекой или попечительством либо в приемных семьях и сохранивших право на выплату денежных средств на их содержание до окончания обучения в государственных образовательных учреждениях, осуществляющих в качестве основной цели своей деятельности образовательную деятельность по образовательным программам начального общего, основного общего и (или) среднего общего образования – в ред. пост. МА от 25.08.2015 №462.

Краткое наименование государственной услуги: назначение и выплата денежных средств на содержание подопечного.

2.2. Государственная услуга предоставляется МА МО Финляндский округ, на территории которого подопечный ребенок имеет регистрацию по месту жительства (пребывания) во взаимодействии с Многофункциональным центром.

2.3. Результатами предоставления государственной услуги являются:

издание МА МО Финляндский округ постановления о назначении и выплате денежных средств на содержание подопечного, либо об отказе в таком назначении и выплате денежных средств на содержание подопечного;

выплата денежных средств на содержание подопечных;

информирование заявителей о принятии решения о назначении и выплате денежных средств на содержание подопечного либо об отказе в назначении и выплате денежных средств на содержание подопечного;

на бумажном носителе – решение о предоставлении государственной услуги выдается лично заявителю МА МО Финляндский округ или Многофункциональным центром либо направляется через отделения федеральной почтовой связи;

в форме электронного документа - путем отправки по электронной почте либо через Портал.

2.4. Сроки предоставления государственной услуги:

МА МО Финляндский округ принимает решение о назначении и выплате денежных средств, либо об отказе в назначении и выплате денежных средств на содержание подопечного ребенка в течение 10 дней со дня получения от заявителя заявления и документов, указанных в пункте 2.6 настоящих методических рекомендаций.

В случае направления МА МО Финляндский округ межведомственных запросов и получения ответов на них срок предоставления государственной услуги может быть увеличен в соответствии с действующим законодательством.

2.5. Перечень нормативных правовых актов, регулирующих отношения, возникающие в связи с предоставлением государственной услуги:

Конституция Российской Федерации;

Гражданский кодекс Российской Федерации;

Семейный кодекс Российской Федерации;

Федеральный закон от 06.10.2003 № 131-ФЗ «Об общих принципах организации местного самоуправления в Российской Федерации»;

Федеральный закон от 11.04.2008 № 48-ФЗ «Об опеке и попечительстве»;

Закон Санкт-Петербурга от 31.10.2007 № 536-109 «О наделении органов местного самоуправления в Санкт-Петербурге отдельными государственными полномочиями Санкт-Петербурга по организации и осуществлению деятельности по опеке и попечительству, назначению и выплате денежных средств на содержание детей, находящихся под опекой или попечительством, и денежных средств на содержание детей, переданных на воспитание в приемные семьи, в Санкт-Петербурге»;

постановление Правительства Санкт-Петербурга от 23.12.2011 № 1753 «О порядке межведомственного информационного взаимодействия при предоставлении государственных и муниципальных услуг исполнительными органами государственной власти Санкт-Петербурга и органами местного самоуправления в Санкт-Петербурге, а также услуг государственных учреждений, подведомственных исполнительным органам государственной власти Санкт-Петербурга, и других организаций, в которых размещается государственное задание (заказ)» ;

Закон Санкт-Петербурга № 728-132 от 09.11.2011 «Социальный кодекс Санкт-Петербурга»;

Постановление Правительства Санкт-Петербурга от 02.07.2014 N 561 «О реализации главы 4 «Социальная поддержка детей-сирот, детей, оставшихся без попечения родителей, переданных на усыновление (удочерение), под опеку или попечительство, в приемную семью» Закона Санкт-Петербурга «Социальный кодекс Санкт-Петербурга»;

Распоряжение Комитета по социальной политике Санкт-Петербурга от 29.07.2014 N 199-р «Об организации работы по исполнению постановления Правительства Санкт-Петербурга от 02.07.2014 N 561».

2.6. Исчерпывающий перечень документов, необходимых в соответствии с нормативными правовыми актами для предоставления государственной услуги, подлежащих представлению заявителями:

- заявление о предоставлении денежных средств на содержание подопечного согласно приложению №1 к настоящему Административному регламенту;
- заявление о предоставлении денежных средств на содержание обучающегося, согласно приложению №6 к настоящему Регламенту;
- документ уполномоченного органа государственной власти другого субъекта Российской Федерации, на территории которого подопечный ребенок, обучающийся имеет место жительства (органа местного самоуправления в субъекте Российской Федерации) о неполучении денежных средств (для случаев, когда подопечный ребенок, обучающийся имеет место жительства на территории другого субъекта Российской Федерации);
- справка о регистрации по месту пребывания несовершеннолетнего подопечного;
- документ, удостоверяющий личность заявителя;
- справка об обучении из государственного образовательного учреждения, осуществляющего в качестве основной цели своей деятельности образовательную деятельность по образовательным программам начального общего, основного общего и (или) среднего общего образования, в течение трех дней со дня ее получения (в отношении обучающегося).

2.7. Исчерпывающий перечень документов, необходимых в соответствии с нормативными правовыми актами для предоставления государственной услуги и услуг, которые являются необходимыми и обязательными для предоставления государственной услуги, которые находятся в распоряжении иных исполнительных органов, федеральных органов исполнительной власти и органов государственных внебюджетных фондов и органов местного самоуправления, подведомственных им организаций и иных организаций, и которые заявитель вправе представить<sup>1</sup>:

акт о назначении опекуна/попечителя;

справка о регистрации по месту жительства несовершеннолетнего подопечного (в отношении жилых помещений, ведение регистрационного учета граждан по месту жительства в которых в части, возложенной на жилищные организации, осуществляют Санкт-Петербургские государственные казенные учреждения – районные жилищные агентства)

2.7.1. Способы получения документов, указанных в пункте 2.7. настоящих методических рекомендаций:

направление межведомственного запроса.

2.7.2. При предоставлении государственной услуги запрещено требовать от заявителя:

представления документов и информации или осуществления действий, представление или осуществление которых не предусмотрено нормативными правовыми актами, регулирующими отношения, возникающие в связи с предоставлением государственной услуги;

представления документов и информации, которые находятся в распоряжении органов, предоставляющих государственную услугу, иных государственных органов, органов местного самоуправления и организаций, в соответствии с нормативными правовыми актами Российской Федерации, нормативными правовыми актами субъектов Российской Федерации и муниципальными правовыми актами.

<sup>1</sup> В соответствии с пунктом 2 части 1 статьи 7 и частью 6 статьи 7 Федерального закона от 27.07. 2010 № 210-ФЗ «Об организации предоставления государственных и муниципальных услуг» заявитель вправе представить указанные документы в форме документа на бумажном носителе или в форме электронного документа по собственной инициативе.

В случае направления органом местного самоуправления межведомственных запросов о представлении указанных документов в органы государственной власти или организации, располагающие сведениями об указанных документах и получения ответов на них, срок предоставления государственной услуги может быть увеличен в соответствии с действующим законодательством.

2.7.3. При представлении в МА МО Финляндский округ документов, указанных в пункте 2.6. настоящего Административного регламента, для получения государственной услуги заявитель до оформления заявления вправе подписать документ «Согласие на обработку персональных данных в МА МО Финляндский округ».

2.8. Основания для отказа в приеме документов, необходимых для предоставления государственной услуги.

2.8.1. Основанием для отказа в приеме документов, необходимых для предоставления государственной услуги являются:

отсутствие в заявлении обязательной к указанию информации;

представление заявителем документов, содержащих исправления, серьезные повреждения, не позволяющие однозначно истолковать их содержание, отсутствие обратного адреса, отсутствие подписи, печати.

2.9. Основанием для приостановления и (или) отказа в предоставлении государственной услуги является:

2.9.1. Оснований для приостановления в предоставлении государственной услуги не имеется.

2.9.2. Основаниями для отказа в предоставлении государственной услуги является:

отсутствие сведений, подтверждающих право предоставления государственной услуги, в документах, указанных в пункте 2.6. настоящего Административного регламента.

2.10. Перечень услуг, которые являются необходимыми и обязательными для предоставления государственной услуги, в том числе сведения о документе (документах), выдаваемом (выдаваемых) организациями, участвующими в предоставлении государственной услуги.

Услуги, которые являются необходимыми и обязательными для предоставления государственной услуги, в том числе сведения о документе (документах), выдаваемом (выдаваемых) организациями, участвующими в предоставлении государственной услуги, не предусмотрены.

2.11. Максимальный срок ожидания в очереди при подаче заявления о предоставлении государственной услуги и при получении результата государственной услуги.

2.11.1. Срок ожидания в очереди (при ее наличии) при подаче заявления и необходимых документов в МА МО Финляндский округ не должен превышать одного часа.

2.11.2. Срок ожидания в очереди при подаче заявления и документов в многофункциональном центре не должен превышать сорока пяти минут.

2.11.3. Срок ожидания в очереди при получении документов в Многофункциональном центре не должен превышать пятнадцати минут.

2.12. Плата за предоставление государственной услуги не взимается.

2.13. Срок и порядок регистрации запроса заявителя о предоставлении государственной услуги, услуги организации, участвующей в предоставлении государственной услуги, в том числе в электронной форме.

2.13.1. Регистрация запроса осуществляется МА МО Финляндский округ в течение одного рабочего дня с момента получения МА МО Финляндский округ документов, указанных в пункте 2.6. настоящего административного регламента.

2.14. Требования к помещениям, в которых предоставляются государственные услуги, к месту ожидания и приема заявителей, размещению и оформлению визуальной, текстовой и мультимедийной информации о порядке предоставления государственной услуги.

2.14.1. Помещения, в которых предоставляются государственные услуги, место ожидания, должны иметь площади, предусмотренные санитарными нормами и требованиями к рабочим (офисным) помещениям, где оборудованы рабочие места с использованием персональных компьютеров и копировальной техники, и места для приема посетителей, а также должны быть оборудованы стульями и столами, иметь писчие принадлежности (карандаши, авторучки, бумагу) для заполнения запросов о предоставлении государственной услуги и производству вспомогательных записей (памяток, пояснений).

2.14.2. На информационных стендах, размещаемых в местах приема граждан, и на официальном сайте Правительства Санкт-Петербурга содержится следующая информация:  
наименование государственной услуги;

перечень органов местного самоуправления Санкт-Петербурга, участвующих в предоставлении государственной услуги;

график (режим) работы МА МО Финляндский округ, осуществляющей прием и консультации заявителей по вопросам предоставления государственной услуги;

адрес МА МО Финляндский округ, участвующей в предоставлении государственной услуги;

контактная информация о МА МО Финляндский округ, участвующей в предоставлении государственной услуги;

порядок предоставления государственной услуги;

перечень категорий граждан, имеющих право на получение государственной услуги;

перечень документов, необходимых для получения государственной услуги;

образец заполнения заявления на получение государственной услуги.

2.15. Показатели доступности и качества государственной услуги.

2.15.1. Количество взаимодействий заявителя с МА МО Финляндский округ, участвующей в предоставлении государственной услуги – не более 3.

2.15.2. Продолжительность взаимодействия должностных лиц при предоставлении государственной услуги - 10 (мин.).

2.15.3. Способы предоставления государственной услуги заявителю:

непосредственно при посещении МА МО Финляндский округ, участвующей в предоставлении государственной услуги;

в подразделении Многофункционального центра;

в электронном виде (посредством Портала в соответствии с этапами предоставления государственной услуги, определенными распоряжением Правительства Санкт-Петербурга от 22.03.2011 № 8-рп).

2.15.4. Сроки промежуточного информирования заявителя о результатах предоставления государственной услуги действующим законодательством не установлены.

2.15.5. Способы информирования заявителя о результатах предоставления государственной услуги – по телефону, по электронной почте, в письменном виде.

2.15.6. Количество документов, необходимых для предоставления заявителем в целях получения государственной услуги: от 4 до 6.

2.15.7. Количество документов (информации), которую запрашивает МА МО Финляндский округ без участия заявителя: от 0 до 2.

2.15.8. Количество услуг, являющихся необходимыми и обязательными для предоставления государственной услуги действующим законодательством – не установлено.

2.15.9. Порядок осуществления контроля за предоставлением государственной услуги, со стороны граждан, их объединений и организаций осуществляется в соответствии с действующим законодательством.

2.15.10. Предусмотрена выдача результата предоставления государственной услуги в электронном виде.

2.16. Требования, учитывающие особенности предоставления государственных услуг по устным и письменным обращениям (в том числе в электронной форме).

2.16.1. Информация по вопросам предоставления государственной услуги доводится до сведения заявителей, иных заинтересованных лиц по их письменным (в том числе в электронном виде) и устным обращениям.

МА МО Финляндский округ принимаются обращения в письменном виде свободной формы (в том числе в электронной форме). В письменном обращении указываются: наименование органа местного самоуправления Санкт-Петербурга либо фамилия, имя, отчество соответствующего должностного лица МА МО Финляндский округ, а также фамилия, имя, отчество заявителя, почтовый адрес, по которому должны быть направлены ответ, уведомление о переадресации обращения, суть обращения, подпись заявителя и дата.

В случае необходимости в подтверждение изложенных в письменном обращении фактов к письменному обращению прилагаются документы и материалы либо их копии.

Ответ на письменное обращение дается в простой, четкой, понятной форме с указанием фамилии и инициалов, номера телефона специалиста, оформившего ответ.

При ответах на телефонные звонки и устные обращения специалист подробно и в корректной форме информирует обратившееся лицо по вопросу предоставления государственной услуги.

Ответ на телефонный звонок начинается с информации о наименовании органа, в который позвонило обратившееся лицо, фамилии, имени, отчестве и должности специалиста, принявшего телефонный звонок.

Во время разговора специалист четко произносит слова, избегает параллельных разговоров с окружающими людьми и не прерывает разговор по причине поступления звонка на другой аппарат;

Специалист, осуществляющий устную консультацию, принимает все необходимые меры для ответа, в том числе и с привлечением других специалистов.

В случае если специалист, к которому обратилось лицо, не может ответить на данный вопрос в настоящий момент, он предлагает обратившемуся лицу назначить другое удобное для гражданина время для консультации.

В конце консультации специалист кратко подводит итог и перечисляет действия, которые следует предпринять обратившемуся лицу.

Ответ на письменное обращение дается в простой, четкой, понятной форме с указанием фамилии и инициалов, номера телефона специалиста, оформившего ответ.

2.16.2. По справочному номеру телефона, указанному в пункте 1.3.1.1. настоящего административного регламента, предоставляется следующая информация, связанная с предоставлением государственной услуги:

перечень органов местного самоуправления Санкт-Петербурга, участвующих в предоставлении государственной услуги;

график (режим) работы МА МО Финляндский округ органов местного самоуправления Санкт-Петербурга, участвующих в предоставлении государственной услуги и осуществляющих прием и консультации заявителей по вопросам предоставления государственной услуги;

адреса органов местного самоуправления Санкт-Петербурга, участвующих в предоставлении государственной услуги;

контактная информация об органах местного самоуправления Санкт-Петербурга, участвующих в предоставлении государственной услуги;

категории граждан, имеющие право на получение государственной услуги;

перечень документов, необходимых для получения государственной услуги;

срок принятия решения о предоставлении государственной услуги;

о текущих административных действиях, предпринимаемых по обращению заявителя;

о принятом решении по конкретному письменному обращению;

порядок обжалования действий (бездействия) должностных лиц, а также принимаемых ими решений при предоставлении государственной услуги;

порядок записи на прием к должностному лицу.

2.16.3. Особенности предоставления государственной услуги в электронной форме:

Заявитель может получить государственную услугу в электронной форме путем заполнения в электронном виде заявления на Информационном портале «Государственные услуги в Санкт-Петербурге» ([www.gu.spb.ru](http://www.gu.spb.ru)) (далее – Портал).

Государственная услуга может быть получена в электронной форме в соответствии с Планом перехода на предоставление исполнительными органами государственной власти Санкт-Петербурга государственных услуг в электронном виде, утвержденным распоряжением Правительства Санкт-Петербурга от 22.03.2011 № 8-рп «О мероприятиях по переходу на предоставление исполнительными органами государственной власти Санкт-Петербурга государственных услуг в электронном виде».

В электронном виде государственную услугу можно получить с помощью Портала.

Этапы перехода на предоставление услуг в электронном виде:

1-й этап - размещение информации об услуге в Сводном реестре государственных услуг и на Едином портале государственных услуг;

2-й этап - размещение на Едином портале государственных услуг форм заявлений и иных документов, необходимых для получения соответствующих услуг, и обеспечение доступа к ним для копирования и заполнения в электронном виде;

3-й этап - обеспечение возможности для заявителей в целях получения услуги представлять документы в электронном виде с использованием Единого портала государственных услуг;

4-й этап - обеспечение возможности для заявителей осуществлять с использованием Единого портала государственных услуг мониторинг хода предоставления услуги;

5-й этап - обеспечение возможности получения результатов предоставления услуги в электронном виде на Едином портале государственных услуг, если это не запрещено федеральным законом.

Электронные заявления (заявки) отправляются через «Электронную приемную» Портала с использованием «логина» и «пароля» заявителя, а также могут быть подписаны заявителем электронной подписью или заверены универсальной электронной картой.

В случае если после направления заявителем электронного заявления (заявки) необходимо посещение заявителем МА МО Финляндский округ, то для заявителя, отправившего электронную заявку, должностное лицо МА МО Финляндский округ формирует приглашение на прием, которое отображается в браузере заявителя. Приглашение содержит необходимую информацию с указанием: адреса МА МО Финляндский округ, в который необходимо обратиться заявителю, даты и времени приема, номера очереди, идентификационного номера приглашения, а также перечня документов, которые необходимо предоставить на приеме.

В случае если обязательное посещение заявителем МА МО Финляндский округ не требуется, то посредством Портала осуществляется мониторинг хода предоставления государственной услуги, а также информирование заявителя о результате предоставления государственной услуги в соответствии с этапами предоставления государственной услуги в электронном виде.

### **III. Состав, последовательность и сроки выполнения административных процедур, требования к порядку их выполнения, в том числе особенности выполнения административных процедур в электронной форме**

3.1. Описание последовательности административных процедур при предоставлении государственной услуги:

прием заявления и документов, необходимых для предоставления государственной услуги;

подготовка и направление межведомственного запроса о предоставлении документов, необходимых для предоставления государственной услуги, находящихся в распоряжении органов государственной власти и организаций, в том числе с использованием единой системы межведомственного электронного взаимодействия;

издание МА МО Финляндский округ постановления о назначении и выплате денежных средств, либо об отказе в назначении и выплате денежных средств на содержание подопечного ребенка (в отношении подопечного ребенка), издание МА МО Финляндский округ постановления о назначении и выплате денежных средств, либо об отказе в назначении и выплате денежных средств на содержание обучающегося (в отношении обучающегося);

выплата денежных средств на содержание подопечного ребенка, либо обучающегося.

3.2. Предоставление государственной услуги в электронном виде осуществляется в соответствии с пунктом 2.16. настоящего Административного регламента.

3.3. Наименование административной процедуры: прием заявления и документов, необходимых для предоставления государственной услуги.

3.3.1. События (юридические факты), являющиеся основанием для начала административной процедуры:

поступление (посредством личного обращения заявителя, обращения заявителя в электронной форме посредством Портала либо посредством организаций почтовой связи,



от Многофункционального центра) в МА МО Финляндский округ заявления о предоставлении государственной услуги и прилагаемых документов, указанных в пункте 2.6. настоящего Административного регламента (далее – комплект документов).

3.3.2. Ответственным за выполнение административной процедуры является специалист МА МО Финляндский округ, ответственный за прием заявления и документов, необходимых для предоставления государственной услуги

3.3.3. Содержание и продолжительность выполнения административной процедуры.

Муниципальный служащий МА МО Финляндский округ, к должностным обязанностям которого отнесено выполнение отдельных государственных полномочий, ответственный за прием заявления и документов, необходимых для предоставления государственной услуги, при обращении заявителей:

определяет предмет обращения;

устанавливает личность заявителя и его полномочия;

консультирует заявителя о порядке оформления заявления и проверяет правильность его оформления. По просьбе заявителя, не способного по состоянию здоровья либо в силу иных причин собственноручно оформить заявление, заявление может быть оформлено специалистом МА МО Финляндский округ, ответственным за прием документов, о чем на заявлении делается соответствующая запись;

проверяет наличие документов и дает их оценку на предмет соответствия перечню документов, указанных в пункте 2.6. настоящего Административного регламента;

ксерокопирует документы (в случае необходимости), заверяет копии документов. Копии заверяются подписью лица, ответственного за прием документов, с указанием его должности, фамилии и инициалов, а также даты заверения копии;

фиксирует факт приема документов, указанных в пункте 2.6. настоящих методических рекомендаций, в журнале регистрации;

передает комплект документов специалисту МА МО Финляндский округ, к должностным обязанностям которого отнесено выполнение отдельных государственных полномочий, ответственному за подготовку проекта решения о назначении и выплате денежных средств, либо об отказе в назначении и выплате денежных средств на содержание подопечного ребенка;

Продолжительность административной процедуры не должна превышать одного рабочего дня.

3.3.4. Критериями принятия решения в рамках административной процедуры является соответствие комплекта документов, требованиям, установленным нормативными правовыми актами, регулирующими отношения, возникающие в связи с предоставлением государственной услуги, согласно п. 2.6. настоящего Административного регламента:

3.3.5. Результат административной процедуры и порядок передачи результата:

специалист МА МО Финляндский округ, ответственный за прием заявления и документов, необходимых для предоставления государственной услуги, передает комплект документов специалисту МА МО Финляндский округ, ответственному за подготовку постановления МА МО Финляндский округ о назначении и выплате денежных средств, либо об отказе в назначении и выплате денежных средств на содержание подопечного ребенка.

3.3.6. Способ фиксации результата выполнения административной процедуры: регистрация заявления и документов в соответствующем журнале.

3.4. Наименование административной процедуры: подготовка и направление межведомственного запроса о предоставлении документов, необходимых для предоставления государственной услуги, находящихся в распоряжении иных органов государственной власти и организаций, в том числе с использованием единой системы межведомственного электронного взаимодействия

3.4.1. События (юридические факты), являющиеся основанием для начала административной процедуры: установление необходимости направления межведомственного запроса при приеме документов заявителя, получение копии заявления с соответствующей записью специалистом МА МО Финляндский округ, ответственным за подготовку, направление межведомственных запросов и получение ответов на них, от

специалиста МА МО Финляндский округ, ответственного за прием заявления и документов, необходимых для предоставления государственной услуги.

3.4.2. В рамках административной процедуры специалист МА МО Финляндский округ, ответственный за подготовку, направление межведомственных запросов и получение ответов на них, осуществляет следующие административные действия:

определяет состав документов (информации), подлежащих получению по межведомственным запросам, и органы (организации), в которые должны быть направлены межведомственные запросы;

подготавливает проекты межведомственных запросов, в том числе в форме электронного документа;

представляет проекты межведомственных запросов на подпись лицу, уполномоченному подписывать межведомственные запросы, в том числе с использованием электронной подписи;

направляет межведомственные запросы в: СПб ГКУ ЖА посредством автоматизированной информационной системы «Население. Жилой фонд»;

получает ответы на межведомственные запросы;

анализирует документы (информацию), полученные в рамках межведомственного взаимодействия (ответы на межведомственные запросы), на соответствие направленному межведомственному запросу;

передает полученные документы (информацию), специалисту МА МО Финляндский округ, ответственному за подготовку проекта постановления о назначении выплаты денежных средств на содержание ребенка, находящегося под опекой или попечительством.

Межведомственный запрос должен содержать следующие сведения:

наименование органа (организации), направляющего межведомственный запрос;

наименование органа (организации), в адрес которого направляется межведомственный запрос;

наименование услуги, для предоставления которой необходимо представление документа и(или) информации, а также, если имеется, номер (идентификатор) такой услуги в реестре государственных услуг или реестре муниципальных услуг;

указание на положения нормативного правового акта, которыми установлено представление документа и(или) информации, необходимых для предоставления услуги, и указание на реквизиты данного нормативного правового акта;

сведения, необходимые для представления документа и(или) информации, установленные настоящим административным регламентом;

контактная информация для направления ответа на межведомственный запрос;

дата направления межведомственного запроса и срок ожидаемого ответа на межведомственный запрос;

фамилия, имя, отчество и должность лица, подготовившего и направившего межведомственный запрос, его подпись, в том числе электронная подпись, а также номер служебного телефона и(или) адрес электронной почты данного лица для связи.

Межведомственный запрос направляется:

посредством региональной системы межведомственного электронного взаимодействия Санкт-Петербурга (далее - РСМЭВ);

по электронной почте;

иными способами, не противоречащими законодательству.

Датой направления межведомственного запроса считается дата регистрации исходящего запроса системой управления РСМЭВ, либо дата отправки документа с межведомственным запросом по электронной почте. В случае направления межведомственного запроса иными способами, предусмотренными законодательством, днем направления межведомственного запроса считается дата почтового отправления.

Если ответ на межведомственный электронный запрос не получен в течение 5 рабочих дней, специалист МА МО Финляндский округ, ответственный за подготовку, направление межведомственных запросов и получение ответов на них:

направляет повторный межведомственный электронный запрос;

информирует об этом в электронном виде Комитет по работе с исполнительными органами государственной власти и взаимодействию с органами местного самоуправления Администрации Губернатора Санкт-Петербурга и поставщика сведений (информации), своевременно не представившего ответ на межведомственный электронный запрос.

Информация о нарушении сроков ответа направляется на официальные адреса электронной почты, указанные исполнительных органов государственной власти Санкт-Петербурга, предназначенных для направления межведомственных запросов и получения ответов на межведомственные запросы (в соответствии с Приложением № 2 к постановлению Правительства Санкт-Петербурга от 23.12.2011 №1753).

Должностное лицо, не представившее (несвоевременно представившее) запрошенный документ (или информацию), подлежит административной, дисциплинарной или иной ответственности в соответствии с законодательством Российской Федерации.

Критериями принятия решения являются полученные от заявителя заявление и прилагаемые к нему документы, предусмотренные настоящим Административным регламентом.

Результатом административной процедуры является направление межведомственного запроса.

Способом фиксации результата является регистрация межведомственного запроса в РСМЭВ.

3.4.3. Продолжительность административной процедуры составляет один рабочий день (при условии использования единой системы межведомственного электронного взаимодействия и подключаемых к ней региональных систем межведомственного электронного взаимодействия).

В случае направления МА МО Финляндский округ межведомственных запросов в органы государственной власти (организации) субъектов Российской Федерации и иных государств, местные администрации муниципальных образований (в том числе иных субъектов Российской Федерации) и получения ответов на них срок предоставления государственной услуги может быть увеличен в соответствии с действующим законодательством.

При отсутствии использования единой системы межведомственного электронного взаимодействия и подключаемых к ней региональных систем межведомственного электронного взаимодействия подготовка, направление межведомственных запросов и получение ответов на них осуществляется в соответствии со статьей 7.1 Федерального закона от 27.07.2010 № 210-ФЗ «Об организации предоставления государственных и муниципальных услуг», а также Порядком межведомственного информационного взаимодействия при предоставлении государственных и муниципальных услуг исполнительными органами государственной власти Санкт-Петербурга и органами местного самоуправления в Санкт-Петербурге, а также услуг государственных учреждений, подведомственных исполнительным органам государственной власти Санкт-Петербурга, и других организаций, в которых размещается государственное задание (заказ), утвержденным постановлением Правительства Санкт-Петербурга от 23.12.2011 № 1753 (далее - Порядок).

Срок подготовки и направления ответа на межведомственный запрос в соответствии с Порядком не может превышать пяти рабочих дней после поступления межведомственного запроса.

3.4.4. Административная процедура осуществляется специалистом МА МО Финляндский округ, ответственным за подготовку, направление межведомственных запросов и получение ответов на них.

3.4.5. Критерием принятия решения в рамках административной процедуры является отсутствие в представленном заявителем комплекте документов, документов, указанных в пункте 2.6 настоящего Административного регламента.

3.4.6. Результатом административной процедуры является получение МА МО Финляндский округ документов и информации, которые находятся в распоряжении иных исполнительных органов, федеральных органов исполнительной власти и органов государственных внебюджетных фондов, органов исполнительной власти субъектов

Российской Федерации и органов местного самоуправления, подведомственных им организаций и иных организаций, и которые заявитель вправе представить, указанных в пункте 2.6 настоящего Административного регламента.

3.4.7. Способом фиксации результата выполнения административной процедуры является регистрация запроса и ответа на запрос в информационной системе органов местного самоуправления (программном комплексе «Межведомственное взаимодействие»).

3.5. Наименование административной процедуры: издание МА МО Финляндский округ постановления о назначении выплаты денежных средств на содержание ребенка, находящегося под опекой или попечительством, либо обучающегося на содержание обучающегося – в ред. пост. МА от 25.08.2015 №462.

3.5.1. События (юридические факты), являющиеся основанием для начала административной процедуры: получение должностным лицом МА МО Финляндский округ, ответственным за издание постановления МА МО Финляндский округ о назначении и выплате денежных средств, либо об отказе в назначении и выплате денежных средств на содержание подопечного ребенка либо обучающегося комплекта документов, предусмотренного пунктом 2.6. настоящего Административного регламента.

3.5.2. Ответственными за выполнение административной процедуры являются:

должностное лицо МА МО Финляндский округ, ответственное за издание постановления МА МО Финляндский округ о назначении и выплате денежных средств, либо об отказе в назначении и выплате денежных средств на содержание подопечного ребенка, либо обучающегося;

руководитель отдела опеки и попечительства;

глава МА МО Финляндский округ.

3.5.3. Содержание и продолжительность выполнения административной процедуры.

Специалист МА МО Финляндский округ, к должностным обязанностям которого отнесено выполнение отдельных государственных полномочий, ответственный за подготовку проекта решения о назначении и выплате денежных средств, либо об отказе в назначении и выплате денежных средств на содержание подопечного ребенка, либо обучающегося, проводит оценку полученных документов;

готовит проект постановления о назначении и выплате денежных средств, либо об отказе в назначении и выплате денежных средств на содержание подопечного ребенка, либо обучающегося, согласно приложениям № 2 и №7 соответственно к настоящему Административному регламенту;

передает проект постановления, согласованный с руководителем структурного подразделения МА МО Финляндский округ, к должностным обязанностям которого отнесено выполнение отдельных государственных полномочий (при его наличии), главе местной администрации для подписания.

Глава МА МО Финляндский округ:

изучает проект постановления;

в случае одобрения – подписывает постановление;

в случае несогласия – излагает замечания и возвращает указанный проект постановления на доработку и исправление специалисту МА МО Финляндский округ.

После подписания постановления главой местной администрации должностное лицо МА МО Финляндский округ, ответственное за подготовку постановления:

направляет соответствующее постановление в адрес заявителя (либо вручает заявителю) в течение трех дней со дня его принятия;

фиксирует отправку в адрес заявителя (либо получение заявителем) постановления в соответствующем журнале;

Продолжительность административной процедуры не должна превышать десяти дней с момента представления заявителем документов, указанных в пункте 2.6. настоящего административного регламента.

3.5.4. Критерии принятия решения МА МО Финляндский округ определяются наличием или отсутствием правовых оснований для предоставления государственной услуги в соответствии с требованиями, установленными нормативными правовыми актами,

регулирующими отношения, согласно пункту 2.5 настоящего Административного регламента.

3.5.5. Результат административной процедуры и порядок передачи результата:  
издание постановления;

направление (вручение) постановления заявителю.

3.5.6. Способ фиксации результата выполнения административной процедуры:  
подписанное главой местной администрации МА МО Финляндский округ постановление;

регистрация постановления в журнале регистрации постановлений;

отметка о направлении в адрес заявителя (личном получении заявителем) постановления.

3.6. Наименование административной процедуры: выплата денежных средств на содержание подопечных в приемных семьях.

3.6.1. События (юридические факты), являющиеся основанием для начала административной процедуры: заключение договора об осуществлении опеки или попечительства по договору о приемной семье между приемными родителями и органом местного самоуправления Санкт-Петербурга по месту жительства (пребывания) подопечного ребенка и приемных родителей (далее - договор).

3.6.2. Ответственными за выполнение административной процедуры являются:

должностное лицо МА МО Финляндский округ, ответственное за выплату денежных средств на содержание детей в приемных семьях;

руководитель отдела опеки и попечительства;

глава МА МО Финляндский округ.

3.6.3. Содержание и продолжительность выполнения административной процедуры.

Выплата денежных средств производится с месяца заключения договора о приемной семье.

Выплата денежных средств производится ежемесячно, не позднее 20 числа путем перечисления денежных средств на счет подопечного ребенка в кредитных организациях либо через отделение Федеральной почтовой связи по месту жительства (пребывания) подопечного ребенка и опекуна или попечителя в соответствии с данными, указанными в договоре.

3.6.4. Критерии принятия решения МА МО Финляндский округ определяются соблюдением ответственным должностным лицом требований и сроков, установленных в регулирующих предоставлении государственной услуги нормативных правовых актах, указанных в пункте 2.5 настоящих методических рекомендаций, и наличием или отсутствием оснований для выплаты денежных средств на содержание подопечного в приемной семье.

3.6.5. Результат административной процедуры и порядок передачи результата:

Перечисление денежных средств на счет подопечного ребенка в кредитных организациях либо через отделение Федеральной почтовой связи по месту жительства (пребывания) подопечного ребенка и опекуна или попечителя в соответствии с данными, указанными в договоре.

3.6.6. Способ фиксации результата выполнения административной процедуры:

Зачисление денежных средств на счет подопечного ребенка в кредитных организациях либо через отделение Федеральной почтовой связи по месту жительства (пребывания) подопечного ребенка и опекуна или попечителя в соответствии с данными, указанными в договоре.

3.6.1. События (юридические факты), являющиеся основанием для начала административной процедуры: издание постановления о назначении выплаты денежных средств на содержание ребенка, находящегося под опекой или попечительством.

3.6.2. Ответственными за выполнение административной процедуры являются:

должностное лицо МА МО Финляндский округ, ответственное за подготовку проекта договора;

должностное лицо МА МО Финляндский округ, ответственное за выплату денежных средств на содержание детей в приемных семьях;

руководитель отдела опеки и попечительства;

глава МА МО Финляндский округ.

3.6.3. Содержание и продолжительность выполнения административной процедуры:

3.6.3.1. Подготовка должностным лицом МА МО Финляндский округ проекта договора о приемной семье между приемными родителями и МА МО Финляндский округ по месту жительства (пребывания) подопечного ребенка и приемных родителей (далее – договор).

3.6.3.2. Приглашение заявителя для заключения договора.

3.6.3.3. Зачисление должностным лицом МА МО Финляндский округ денежных средств на счет опекуна или попечителя и счет подопечного ребенка в соответствии с данными, указанными в договоре.

Выплата денежных средств производится ежемесячно, не позднее 20 числа путем перечисления денежных средств на счет подопечного ребенка в кредитных организациях либо через отделение Федеральной почтовой связи по месту жительства (пребывания) подопечного ребенка и опекуна или попечителя в соответствии с данными, указанными в договоре.

3.6.4. Критерии принятия решения МА МО Финляндский округ соблюдением ответственным должностным лицом требований и сроков, установленных в регулирующих предоставлении государственной услуги нормативных правовых актах, указанных в пункте 2.5 настоящего Административного регламента, и наличием или отсутствием оснований для выплаты денежных средств на содержание подопечного в приемной семье.

3.6.5. Результат административной процедуры и порядок передачи результата:

Перечисление денежных средств на счет подопечного ребенка в кредитных организациях либо через отделение Федеральной почтовой связи по месту жительства (пребывания) подопечного ребенка и опекуна или попечителя в соответствии с данными, указанными в договоре.

3.6.6. Способ фиксации результата выполнения административной процедуры:

Зачисление денежных средств на счет подопечного ребенка в кредитных организациях либо через отделение Федеральной почтовой связи по месту жительства (пребывания) подопечного ребенка и опекуна или попечителя в соответствии с данными, указанными в договоре.

#### **IV. Формы контроля**

4.1. Текущий контроль за соблюдением последовательности действий, определенных административными процедурами по предоставлению государственной услуги, осуществляется главой МА МО Финляндский округ.

4.2. Глава МА МО Финляндский округ осуществляет контроль за:

надлежащим исполнением настоящего административного регламента сотрудниками подразделения;

обеспечением сохранности принятых от заявителя документов и соблюдением сотрудниками подразделения особенностей по сбору и обработке персональных данных заявителя.

4.3. Глава МА МО Финляндский округ и специалисты, непосредственно предоставляющие государственную услугу, несут персональную ответственность за соблюдение сроков и порядка приема документов, своевременности оформления и отправления межведомственных запросов, соответствие результатов рассмотрения документов требованиям законодательства, принятию мер по проверке представленных документов, соблюдение сроков и порядка предоставления государственной услуги, подготовки отказа в предоставлении государственной услуги, за соблюдение сроков и порядка выдачи документов. Персональная ответственность руководителя подразделения и специалистов закрепляется в должностных регламентах в соответствии с требованиями законодательства.

В частности, специалисты несут ответственность за:

требование у заявителей документов или платы, не предусмотренных административным регламентом;

отказ в приеме документов по основаниям, не предусмотренным административным регламентом;

нарушение сроков регистрации запросов заявителя о предоставлении государственной услуги;

нарушение срока предоставления государственной услуги;

направление необоснованных межведомственных запросов;

нарушение сроков подготовки межведомственных запросов и ответов на межведомственные запросы;

необоснованное непредоставление информации на межведомственные запросы.

4.4. Оператор Портала (специалисты СПб ГУП «Санкт-Петербургский информационно-аналитический центр») осуществляют контроль за своевременностью доставки электронных заявлений на автоматизированное рабочее место специалиста структурного подразделения МА МО Финляндский округ.

Персональная ответственность специалистов СПб ГУП «Санкт-Петербургский информационно-аналитический центр» закрепляется в должностных инструкциях в соответствии с требованиями законодательства.

Специалисты СПб ГУП «Санкт-Петербургский информационно-аналитический центр» несут ответственность за:

технологическое обеспечение работы Портала;

проведение ежедневного мониторинга незакрытых структурными подразделениями органа местного самоуправления обращений заявителей на Портале и направление сообщений о незакрытых обращениях заявителей руководителям органа местного самоуправления по официальным адресам электронной почты.

4.5. В рамках предоставления государственной услуги осуществляются плановые и внеплановые проверки полноты и качества предоставления государственной услуги.

Глава МА МО Финляндский округ ежеквартально осуществляет выборочные проверки дел заявителей на предмет правильности принятия государственными гражданскими служащими решений; а также внеплановые проверки в случае поступления жалоб (претензий) граждан в рамках досудебного обжалования.

Оператор Портала осуществляет:

ежедневные проверки прохождения электронных заявлений через Портал, выгрузку данных в МА МО Финляндский округ.

4.6. Положения, характеризующие требования к порядку и формам контроля за предоставлением государственной услуги, в том числе со стороны граждан, их объединений и организаций:

контроль за предоставлением государственной услуги гражданами, их объединениями и организациями, включенными в состав коллегиальных и совещательных органов не предусмотрен.

#### **V. Досудебный (внесудебный) порядок обжалования решений и действий (бездействия) МА МО Финляндский округ при предоставлении государственной услуги, а также должностных лиц и муниципальных служащих органа местного самоуправления Санкт-Петербурга**

5.1. Заявители имеют право на досудебное (внесудебное) обжалование решений и действий (бездействия), принятых (осуществляемых) МА МО Финляндский округ, в ходе предоставления государственной услуги. Досудебный (внесудебный) порядок обжалования не исключает возможность обжалования решений и действий (бездействия), принятых (осуществляемых) в ходе предоставления государственной услуги, в судебном порядке. Досудебный (внесудебный) порядок обжалования не является для заявителя обязательным.

5.2. Предметом досудебного (внесудебного) обжалования являются:

5.2.1. Нарушение срока регистрации запроса заявителя о предоставлении государственной услуги;

5.2.2. Нарушение срока предоставления государственной услуги;

5.2.3. Требование у заявителя документов, не предусмотренных нормативными

правовыми актами Российской Федерации, нормативными правовыми актами субъектов Российской Федерации, муниципальными правовыми актами для предоставления государственной услуги;

5.2.4. Отказ в приеме документов, предоставление которых предусмотрено нормативными правовыми актами Российской Федерации, нормативными правовыми актами субъектов Российской Федерации, муниципальными правовыми актами для предоставления государственной услуги у заявителя;

5.2.5. Отказ в предоставлении государственной услуги, если основания отказа не предусмотрены федеральными законами и принятыми в соответствии с ними иными нормативными правовыми актами Российской Федерации, нормативными правовыми актами Санкт-Петербурга;

5.2.6. Затребование с заявителя при предоставлении государственной услуги платы, не предусмотренной нормативными правовыми актами Российской Федерации, нормативными правовыми актами Санкт-Петербурга;

5.2.7. Отказ МА МО Финляндский округ, муниципального служащего МА МО Финляндский округ в исправлении допущенных опечаток и ошибок в выданных в результате предоставления государственной услуги документах, либо нарушение установленного срока таких исправлений;

5.2.8. Нарушение срока или порядка выдачи документов по результатам предоставления государственной услуги.

5.2.9. Приостановление предоставления государственной услуги, если основания приостановления не предусмотрены федеральными законами и принятыми в соответствии с ними иными нормативными правовыми актами Российской Федерации, законами и иными нормативными правовыми актами субъектов Российской Федерации, муниципальными правовыми актами.

5.2.10. Требование у заявителя при предоставлении государственной услуги документов или информации, отсутствие и (или) недостоверность которых не указывались при первоначальном отказе в приеме документов, необходимых для предоставления государственной услуги, либо в предоставлении государственной услуги, за исключением случаев, предусмотренных пунктом 4 части 1 статьи 7 Федерального закона №210-ФЗ от 27.07.2010 «Об организации предоставления государственных и муниципальных услуг.

5.3. Общие требования к порядку подачи и рассмотрения жалобы.

5.3.1. Жалоба подается в письменной форме на бумажном носителе, в электронной форме в МА МО Финляндский округ. Жалобы на решения, принятые главой МА МО Финляндский округ, подаются в Правительство Санкт-Петербурга.

5.3.2. Жалоба может быть направлена по почте, через многофункциональный центр, с использованием информационно-телекоммуникационной сети «Интернет», официального сайта внутригородского муниципального образования города федерального значения Санкт-Петербурга муниципального округа Финляндский округ, единого портала государственных и муниципальных услуг либо регионального портала государственных и муниципальных услуг, а также может быть принята при личном приеме заявителя.

5.3.3. Заявитель имеет право на получение информации и документов, необходимых для обоснования и рассмотрения жалобы (претензии). МА МО Финляндский округ, её должностные лица, муниципальные служащие МА МО Финляндский округ обязаны предоставить заявителю возможность ознакомления с документами и материалами, непосредственно затрагивающими его права и свободы, если не имеется установленных федеральным законодательством ограничений на информацию, содержащуюся в этих документах, материалах. При этом документы, ранее поданные заявителями в МА МО Финляндский округ, выдаются по их просьбе в виде выписок или копий.

5.3.4. Жалоба должна содержать:

наименование МА МО Финляндский округ, должностного лица МА МО Финляндский округ либо муниципального служащего МА МО Финляндский округ, решения и действия (бездействие) которых обжалуются;

фамилию, имя, отчество (последнее - при наличии), сведения о месте жительства заявителя - физического лица либо наименование, сведения о месте нахождения заявителя



- юридического лица, а также номер (номера) контактного телефона, адрес (адреса) электронной почты (при наличии) и почтовый адрес, по которым должен быть направлен ответ заявителю;

сведения об обжалуемых решениях и действиях (бездействии) МА МО Финляндский округ, должностного лица МА МО Финляндский округ либо муниципального служащего МА МО Финляндский округ;

доводы, на основании которых заявитель не согласен с решением и действием (бездействием) МА МО Финляндский округ, должностного лица МА МО Финляндский округ, либо муниципального служащего МА МО Финляндский округ. Заявителем могут быть представлены документы (при наличии), подтверждающие доводы заявителя, либо их копии.

5.3.5. Жалоба, поступившая в МА МО Финляндский округ, подлежит рассмотрению в следующие сроки:

в течение пятнадцати рабочих дней со дня регистрации жалобы;

в течение пяти рабочих дней со дня регистрации жалобы в случае обжалования отказа МА МО Финляндский округ, должностного лица МА МО Финляндский округ или муниципального служащего МА МО Финляндский округ в приеме документов у заявителя либо в исправлении допущенных опечаток и ошибок или в случае обжалования нарушения установленного срока таких исправлений;

в иные сроки в случаях, установленных Правительством Российской Федерации.

5.3.6. По результатам рассмотрения жалобы МА МО Финляндский округ принимает одно из следующих решений:

удовлетворяет жалобу, в том числе в форме отмены принятого решения, исправления допущенных МА МО Финляндский округ опечаток и ошибок в выданных в результате предоставления государственной услуги документах, возврата заявителю денежных средств, взимание которых не предусмотрено нормативными правовыми актами Российской Федерации, нормативными правовыми актами субъектов Российской Федерации, а также в иных формах;

отказывает в удовлетворении жалобы.

5.3.7. Не позднее дня, следующего за днем принятия решения, заявителю в письменной форме и по желанию заявителя в электронной форме направляется мотивированный ответ о результатах рассмотрения жалобы.

В случае признания жалобы подлежащей удовлетворению, в указанном ответе заявителю дается информация о действиях, осуществляемых местной администрацией, в целях незамедлительного устранения выявленных нарушений при оказании государственной услуги, а также приносятся извинения за доставленные неудобства и указывается информация о дальнейших действиях, которые необходимо совершить заявителю в целях получения государственной услуги.

В случае признания жалобы не подлежащей удовлетворению, в ответе заявителю, указанном в настоящем пункте, даются аргументированные разъяснения о причинах принятого решения, а также информация о порядке обжалования принятого решения.

5.3.8. При рассмотрении обращения государственным органом, МА МО Финляндский округ или должностным лицом гражданин имеет право:

знакомиться с документами и материалами, касающимися рассмотрения жалобы, если это не затрагивает права, свободы и законные интересы других лиц и если в указанных документах и материалах не содержатся сведения, составляющие государственную или иную охраняемую федеральным законом тайну;

получать письменный ответ по существу поставленных в жалобе вопросов, уведомление о переадресации письменного обращения в государственный орган, МА МО Финляндский округ или должностному лицу, в компетенцию которых входит решение поставленных в обращении вопросов;

обращаться с жалобой на принятое по обращению решение или на действие (бездействие) в связи с рассмотрением обращения в административном и (или) судебном порядке в соответствии с законодательством Российской Федерации;

представлять дополнительные документы и материалы либо обращаться с просьбой об их истребовании, в том числе в электронной форме;  
обращаться с заявлением о прекращении рассмотрения жалобы.

5.3.9. В случае установления в ходе или по результатам рассмотрения жалобы признаков состава административного правонарушения или преступления, должностное лицо, наделенное полномочиями по рассмотрению жалоб, незамедлительно направляет имеющиеся материалы в органы прокуратуры.

5.3.10. Исполнительные органы государственной власти Санкт-Петербурга и должностные лица, которым может быть адресована жалоба (претензия) заявителя в досудебном (внесудебном) порядке:

В случае, если предметом жалобы (претензии) заявителя являются действия сотрудника подразделения Многофункционального центра, жалоба (претензия) направляется в адрес Администрации Губернатора Санкт-Петербурга:

191060, Смольный, Администрация Губернатора Санкт-Петербурга;

E-mail: [ukog@gov.spb.ru](mailto:ukog@gov.spb.ru);

Телефон: 576-70-42.

В случае если предметом жалобы (претензии) заявителя являются действия оператора Портала, жалоба (претензия) направляется в адрес Комитета по информатизации и связи:

191060, Смольный, Комитет по информатизации и связи;

E-mail: [kis@gov.spb.ru](mailto:kis@gov.spb.ru);

Телефон: 576-71-23.

В случае если предметом жалобы (претензии) заявителя являются действия муниципальных служащих МА МО Финляндский округ, предоставляющего государственную услугу, жалоба (претензия) может быть направлена в адрес Комитета по социальной политике Санкт-Петербурга:

191144, Санкт-Петербург, Новгородская ул., 20, лит. А,

тел. (812) 576-24-61, факс (812) 576-24-60,

адрес электронной почты: [ksp@gov.spb.ru](mailto:ksp@gov.spb.ru).

Вице-губернатор Санкт-Петербурга, курирующий соответствующую отрасль:

191060, Смольный, Санкт-Петербург,

тел. (812) 576-44-80, факс (812) 576-7955.

## **VI. Перечень приложений:**

приложение № 1: заявление о назначении денежных средств на содержание подопечного ребенка;

приложение № 2: проект постановления о назначении выплаты денежных средств на содержание ребенка, находящегося под опекой или попечительством;

приложение № 3: почтовые адреса, справочные телефоны и адреса электронной почты структурных подразделений СПб ГКУ «Многофункциональный центр предоставления государственных услуг»;

приложение № 4: блок-схема предоставления государственной услуги;

приложение № 5: информация о месте нахождения и графике работы, справочные телефоны, адрес официального сайта МА МО Финляндский округ, предоставляющего государственную услугу;

приложение №6: заявление о назначении денежных средств на содержание обучающегося;

приложение №7: проект постановления о назначении выплаты денежных средств на содержание обучающегося.

к Административному регламенту по предоставлению Местной администрацией внутригородского муниципального образования города федерального значения Санкт-Петербурга муниципальный округ Финляндский округ, осуществляющей отдельные государственные полномочия Санкт-Петербурга по организации и осуществлению деятельности по опеке и попечительству, назначению и выплате денежных средств на содержание детей, находящихся под опекой или попечительством, и денежных средств на содержание детей, переданных на воспитание в приемные семьи, в Санкт-Петербурге, государственной услуги по назначению и выплате денежных средств на содержание детей, находящихся под опекой или попечительством, и денежных средств на содержание детей в приемных семьях, а также на содержание лиц из числа детей, находившихся до совершеннолетия под опекой или попечительством либо в приемных семьях и сохранивших право на выплату денежных средств на их содержание до окончания обучения в государственных образовательных учреждениях, осуществляющих в качестве основной цели своей деятельности образовательную деятельность по образовательным программам начального общего, основного общего и (или) среднего общего образования

Главе Местной администрации внутригородского  
муниципального образования Санкт-Петербурга  
МО Финляндский округ

от \_\_\_\_\_  
(ФИО)

Адрес места жительства (пребывания):

индекс \_\_\_\_\_

\_\_\_\_\_ тел. \_\_\_\_\_

паспорт № \_\_\_\_\_ выдан \_\_\_\_\_

Адрес электронной почты \_\_\_\_\_

### ЗАЯВЛЕНИЕ

В соответствии с главой 4 Закона Санкт-Петербурга от 09.11.2011N 728-132 «Социальный кодекс Санкт-Петербурга» и постановлением Правительства Санкт-Петербурга от 02.07.2014 N 561 «О реализации главы 4 «Социальная поддержка детей-сирот, детей, оставшихся без попечения родителей, переданных на усыновление (удочерение), под опеку или попечительство, в приемную семью» Закона Санкт-Петербурга «Социальный кодекс Санкт-Петербурга» (далее - Постановление) прошу предоставить меру социальной поддержки в виде выплаты денежных средств на содержание подопечного (приемного ребенка) \_\_\_\_\_ (ФИО)

\_\_\_\_\_ года рождения, имеющего регистрацию по месту жительства (месту пребывания) по адресу:

\_\_\_\_\_

При подаче заявления представлены документы в соответствии с Постановлением.

Денежные средства прошу перечислять: \_\_\_\_\_.

(указать номер счета в кредитной организации

либо указать отделение федеральной

почтовой связи)

Дата « \_\_\_\_ » \_\_\_\_\_ 201\_\_ г.

Подпись \_\_\_\_\_

к Административному регламенту по предоставлению Местной администрацией внутригородского муниципального образования города федерального значения Санкт-Петербурга муниципальный округ Финляндский округ, осуществляющей отдельные государственные полномочия Санкт-Петербурга по организации и осуществлению деятельности по опеке и попечительству, назначению и выплате денежных средств на содержание детей, находящихся под опекой или попечительством, и денежных средств на содержание детей, переданных на воспитание в приемные семьи, в Санкт-Петербурге, государственной услуги по назначению и выплате денежных средств на содержание детей, находящихся под опекой или попечительством, и денежных средств на содержание детей в приемных семьях, а также на содержание лиц из числа детей, находившихся до совершеннолетия под опекой или попечительством либо в приемных семьях и сохранивших право на выплату денежных средств на их содержание до окончания обучения в государственных образовательных учреждениях, осуществляющих в качестве основной цели своей деятельности образовательную деятельность по образовательным программам начального общего, основного общего и (или) среднего общего образования

ПРОЕКТ



ВНУТРИГОРОДСКОЕ МУНИЦИПАЛЬНОЕ ОБРАЗОВАНИЕ ГОРОДА ФЕДЕРАЛЬНОГО ЗНАЧЕНИЯ  
 САНКТ-ПЕТЕРБУРГА МУНИЦИПАЛЬНЫЙ ОКРУГ ФИНЛЯНДСКИЙ ОКРУГ

## МЕСТНАЯ АДМИНИСТРАЦИЯ ПОСТАНОВЛЕНИЕ

№ \_\_\_\_\_

\_\_\_\_\_ (дата)

О назначении выплаты денежных средств на содержание ребенка, находящегося под опекой или попечительством

Рассмотрев заявление опекуна (попечителя) (фамилия, имя, отчество, дата рождения), зарегистрированного(ой) по адресу: (место регистрации, жительства), с просьбой назначить денежные средства на содержание опекаемого (подопечного) (фамилия, имя, отчество, дата рождения ребенка), зарегистрированного(ой) по адресу: (место регистрации, жительства), зарегистрированного(ой) по месту пребывания по адресу: (место пребывания), принимая во внимание постановление Главы местной администрации муниципального образования муниципальный округ (наименование) от (дата принятия постановления об установлении опеки (попечительства) № постановления), учитывая обстоятельство (перечислить основания отсутствия попечения родителей (единственного родителя) над ребенком), руководствуясь Законом Санкт-Петербурга № 728-132 от 09.11.2011 «Социальный кодекс Санкт-Петербурга»; постановлением Правительства Санкт-Петербурга от 02.07.2014 N 561 «О реализации главы 4 «Социальная поддержка детей-сирот, детей, оставшихся без попечения родителей, переданных на усыновление (удочерение), под опеку или попечительство, в приемную семью» Закона Санкт-Петербурга «Социальный кодекс Санкт-Петербурга»,

ПОСТАНОВЛЯЕТ:

1. Назначить денежные средства на содержание опекаемого (подопечного) (фамилия, имя, отчество ребенка).
2. Выплату денежных средств несовершеннолетнему (указать ФИО) производить с \_\_\_\_\_.
3. Контроль за выполнением постановления возложить на (должность, фамилия, инициалы).

Глава Местной администрации

\_\_\_\_\_  
(фамилия, инициалы)

## ПРИЛОЖЕНИЕ № 3

к Административному регламенту по предоставлению Местной администрацией внутригородского муниципального образования города федерального значения Санкт-Петербурга муниципальный округ Финляндский округ, осуществляющей отдельные государственные полномочия Санкт-Петербурга по организации и осуществлению деятельности по опеке и попечительству, назначению и выплате денежных средств на содержание детей, находящихся под опекой или попечительством, и денежных средств на содержание детей, переданных на воспитание в приемные семьи, в Санкт-Петербурге, государственной услуги по назначению и выплате денежных средств на содержание детей, находящихся под опекой или попечительством, и денежных средств на содержание детей в приемных семьях, а также на содержание лиц из числа детей, находившихся до совершеннолетия под опекой или попечительством либо в приемных семьях и сохранивших право на выплату денежных средств на их содержание до окончания обучения в государственных образовательных учреждениях, осуществляющих в качестве основной цели своей деятельности образовательную деятельность по образовательным программам начального общего, основного общего и (или) среднего общего образования

**Почтовые адреса, справочные телефоны и адреса электронной почты районных подразделений  
Санкт-петербургского государственного учреждения  
«многофункциональных центров предоставления  
государственных услуг»**

<i>№ п/п</i>	<i>Наименование структурного подразделения</i>	<i>Почтовый адрес</i>	<i>Справочный телефон</i>	<i>График работы</i>	<i>Адрес электронной почты</i>
1	МФЦ Калининского района	Санкт-Петербург, Гражданский пр., д. 104, литера А	576-08-01 573-90-00	Ежедневно с 9.00 до 21.00 без перерыва на обед.	knz@mfcspsb.ru
2	Сектор №1 МФЦ Калининского района	Санкт-Петербург, Кондратьевский пр., д.22, литера А	573-96-95 573-90-00	Прием и выдача документов осуществляется с 9.30 до 21.00	

к Административному регламенту по предоставлению Местной администрацией внутригородского муниципального образования города федерального значения Санкт-Петербурга муниципальный округ Финляндский округ, осуществляющей отдельные государственные полномочия Санкт-Петербурга по организации и осуществлению деятельности по опеке и попечительству, назначению и выплате денежных средств на содержание детей, находящихся под опекой или попечительством, и денежных средств на содержание детей, переданных на воспитание в приемные семьи, в Санкт-Петербурге, государственной услуги по назначению и выплате денежных средств на содержание детей, находящихся под опекой или попечительством, и денежных средств на содержание детей в приемных семьях, а также на содержание лиц из числа детей, находившихся до совершеннолетия под опекой или попечительством либо в приемных семьях и сохранивших право на выплату денежных средств на их содержание до окончания обучения в государственных образовательных учреждениях, осуществляющих в качестве основной цели своей деятельности образовательную деятельность по образовательным программам начального общего, основного общего и (или) среднего общего образования

## БЛОК-СХЕМА



## ПРИЛОЖЕНИЕ № 5

к Административному регламенту по предоставлению Местной администрацией внутригородского муниципального образования города федерального значения Санкт-Петербурга муниципальный округ Финляндский округ, осуществляющей отдельные государственные полномочия Санкт-Петербурга по организации и осуществлению деятельности по опеке и попечительству, назначению и выплате денежных средств на содержание детей, находящихся под опекой или попечительством, и денежных средств на содержание детей, переданных на воспитание в приемные семьи, в Санкт-Петербурге, государственной услуги по назначению и выплате денежных средств на содержание детей, находящихся под опекой или попечительством, и денежных средств на содержание детей в приемных семьях, а также на содержание лиц из числа детей, находившихся до совершеннолетия под опекой или попечительством либо в приемных семьях и сохранивших право на выплату денежных средств на их содержание до окончания обучения в государственных образовательных учреждениях, осуществляющих в качестве основной цели своей деятельности образовательную деятельность по образовательным программам начального общего, основного общего и (или) среднего общего образования

**Место нахождения, справочные телефоны, адрес электронной почты, график работы  
МА МО Финляндский округ**

№ п/п	Наименование местной администрации органа местного самоуправления	Адрес местной администрации (с указанием почтового индекса) и адрес, по которому фактически располагаются специалисты по опеке и попечительству	Адрес электронной почты местной администрации	Контактный телефон главы местной администрации, факс (с указанием кода города)
1	Местная администрация внутригородского муниципального образования Санкт-Петербурга муниципальный округ Финляндский округ	195221, Санкт-Петербург, пр. Металлистов, д.93, лит. А	mo20fo@yandex.ru ;	Факс (812)544-58-41 Телефон (812)291-22-90  Телефон отдела опеки и попечительства (812)544-58-43

## ПРИЛОЖЕНИЕ № 6

к Административному регламенту по предоставлению Местной администрацией внутригородского муниципального образования города федерального значения Санкт-Петербурга муниципальный округ Финляндский округ, осуществляющей отдельные государственные полномочия Санкт-Петербурга по организации и осуществлению деятельности по опеке и попечительству, назначению и выплате денежных средств на содержание детей, находящихся под опекой или попечительством, и денежных средств на содержание детей, переданных на воспитание в приемные семьи, в Санкт-Петербурге, государственной услуги по назначению и выплате денежных средств на содержание детей, находящихся под опекой или попечительством, и денежных средств на содержание детей в приемных семьях, а также на содержание лиц из числа детей, находившихся до совершеннолетия под опекой или попечительством либо в приемных семьях и сохранивших право на выплату денежных средств на их содержание до окончания обучения в государственных образовательных учреждениях, осуществляющих в качестве основной цели своей деятельности образовательную деятельность по образовательным программам начального общего, основного общего и (или) среднего общего образования

Главе Местной администрации внутригородского  
муниципального образования Санкт-Петербурга  
муниципального округа Финляндский округ  
от \_\_\_\_\_  
(ФИО)

Адрес места жительства (пребывания):  
индекс \_\_\_\_\_

\_\_\_\_\_ тел. \_\_\_\_\_  
Паспорт № \_\_\_\_\_ выдан \_\_\_\_\_

Адрес электронной почты \_\_\_\_\_

## ЗАЯВЛЕНИЕ

В соответствии с пунктом 5 ст.16 главы 4 Закона Санкт-Петербурга от 09.11.2011 N 728-132 "Социальный кодекс Санкт-Петербурга" и постановлением Правительства Санкт-Петербурга от 02.07.2014 N 561 «О реализации главы 4 «Социальная поддержка детей-сирот, детей, оставшихся без попечения родителей, переданных на усыновление (удочерение), под опеку или попечительство, в приемную семью» Закона Санкт-Петербурга «Социальный кодекс Санкт-Петербурга» (далее - Постановление) прошу предоставить мне меру социальной поддержки в виде выплаты денежных средств на содержание до окончания обучения в \_\_\_\_\_  
(указать государственное образовательное учреждение, осуществляющее в качестве основной цели своей деятельности образовательную деятельность по образовательным программам начального общего, основного общего и(или) среднего общего образования)

При подаче заявления представлены документы в соответствии с Постановлением.

Денежные средства прошу перечислять: \_\_\_\_\_  
(указать номер счета в кредитной организации  
либо указать отделение федеральной  
почтовой связи)

Дата " \_\_ " \_\_\_\_\_ 201\_ г.

Подпись \_\_\_\_\_



## ПРИЛОЖЕНИЕ № 7

к Административному регламенту по предоставлению Местной администрацией внутригородского муниципального образования города федерального значения Санкт-Петербурга муниципальный округ Финляндский округ, осуществляющей отдельные государственные полномочия Санкт-Петербурга по организации и осуществлению деятельности по опеке и попечительству, назначению и выплате денежных средств на содержание детей, находящихся под опекой или попечительством, и денежных средств на содержание детей, переданных на воспитание в приемные семьи, в Санкт-Петербурге, государственной услуги по назначению и выплате денежных средств на содержание детей, находящихся под опекой или попечительством, и денежных средств на содержание детей в приемных семьях, а также на содержание лиц из числа детей, находившихся до совершеннолетия под опекой или попечительством либо в приемных семьях и сохранивших право на выплату денежных средств на их содержание до окончания обучения в государственных образовательных учреждениях, осуществляющих в качестве основной цели своей деятельности образовательную деятельность по образовательным программам начального общего, основного общего и (или) среднего общего образования

ПРОЕКТ



ВНУТРИГОРОДСКОЕ МУНИЦИПАЛЬНОЕ ОБРАЗОВАНИЕ ГОРОДА ФЕДЕРАЛЬНОГО ЗНАЧЕНИЯ  
 САНКТ-ПЕТЕРБУРГА МУНИЦИПАЛЬНЫЙ ОКРУГ ФИНЛЯНДСКИЙ ОКРУГ

**МЕСТНАЯ АДМИНИСТРАЦИЯ  
 ПОСТАНОВЛЕНИЕ**

№ \_\_\_\_\_

О назначении выплаты денежных средств  
 на содержание обучающегося \_\_\_\_\_ (ФИО)

Рассмотрев заявление \_\_\_\_\_ (ФИО) \_\_\_\_\_ года рождения, зарегистрированной по адресу: \_\_\_\_\_, с просьбой назначить денежные средства на её содержание, принимая во внимание постановление главы местной администрации внутригородского муниципального образования Санкт-Петербурга муниципального округа №21 от \_\_\_\_\_ № \_\_\_\_\_ «Об утверждении опеки над несовершеннолетней \_\_\_\_\_», учитывая, что \_\_\_\_\_ относится к категории лиц из числа детей-сирот и детей, оставшихся без попечения родителей, обучается в государственном образовательном учреждении, осуществляющем в качестве основной цели своей деятельности образовательную деятельность по образовательным программам начального общего, основного общего и(или) среднего общего образования, руководствуясь ст.16 Закона Санкт-Петербурга от 22.11.2011 №728-132 «Социальный кодекс Санкт-Петербурга», постановлением Правительства Санкт-Петербурга от 02.07.2014 №561 «О реализации главы 4 «Социальная поддержка детей-сирот, детей, оставшихся без попечения родителей, переданных на усыновление (удочерение), под опеку или попечительство, в приемную семью» Закона Санкт-Петербурга «Социальный кодекс Санкт-Петербурга»,  
**ПОСТАНОВЛЯЕТ:**

1. Назначить денежные средства на содержание обучающейся \_\_\_\_\_.
2. Выплату денежных средств \_\_\_\_\_ производить с \_\_\_\_\_.
3. Контроль за выполнением постановления оставляю за собой.

Глава Местной администрации

\_\_\_\_\_  
(фамилия, инициалы)