

# КАЛИНИНСКИЙ РАЙОН

ЧИСЛО ЖИТЕЛЕЙ — **536 794**

ПЛОЩАДЬ РАЙОНА — **4 012** ГА

## ОБРАЗОВАНИЕ

ДЕТСКИХ САДОВ — **92**

ОБЩЕОБРАЗОВАТЕЛЬНЫХ  
СРЕДНИХ ШКОЛ — **52**

УЧРЕЖДЕНИЙ ДОПОЛНИТЕЛЬ-  
НОГО ОБРАЗОВАНИЯ — **5**

## ЗДРАВООХРАНЕНИЕ

МЕДИЦИНСКИХ УЧРЕЖДЕНИЙ — **12**

## КУЛЬТУРА, СПОРТ, СОЦИАЛЬНАЯ СФЕРА

УЧРЕЖДЕНИЙ КУЛЬТУРНО-  
ДОСУГОВОГО ТИПА — **1**  
(3 СТРУКТУРНЫХ ПОДРАЗДЕЛЕНИЯ)

БИБЛИОТЕК — **16**

ГОСУДАРСТВЕННЫХ УЧРЕЖДЕНИЙ  
ФИЗИЧЕСКОЙ КУЛЬТУРЫ  
И СПОРТА — **5**  
(12 СПОРТИВНЫХ ОБЪЕКТОВ)

УЧРЕЖДЕНИЙ  
СОЦИАЛЬНОГО ОБСЛУЖИВАНИЯ  
НАСЕЛЕНИЯ — **3**

УЧРЕЖДЕНИЙ  
ПО ДЕЛАМ МОЛОДЕЖИ — **1**  
(19 СТРУКТУРНЫХ ПОДРАЗДЕЛЕНИЙ)

## 505 ПОЛЕЗНАЯ ИНФОРМАЦИЯ

### ЭКСТРЕННАЯ ПОМОЩЬ

Телефоны службы спасения (круглосуточно) — **380-91-19** (многоканальный), **545-47-45**, **545-35-18**

**112** — единый номер службы экстренных вызовов Санкт-Петербурга (для звонков с сотовых телефонов в экстренных случаях, можно звонить даже без сим-карты, без денег на счете и заблокированной клавиатурой телефона)

Спасатели — **01**

Полиция — **02**

Скорая помощь — **03**

Аварийная газовая служба — **04**

**122** — единая региональная информационно-справочная служба (консультации по вопросам COVID-19, прием заявок на вызов врача на дом, консультации по вопросам, находящимся в ведении комитетов, районных администраций и подведомственных им организаций)

### АВАРИЙНО-ДИСПЕТЧЕРСКИЕ СЛУЖБЫ

Дежурный помощник главы Администрации - **576-99-01**

Повреждение водопроводной уличной сети (хол. вода) — **305-09-09**

Повреждение водопроводной уличной сети (гор. вода) — **315-13-13**

Горячая линия ГУП «Водоканал Санкт-Петербурга» — **305-09-09**

Горячая линия ГРО «ПетербургГаз» — **04** (с мобильного телефона **104**)

Информационный центр ГУП «ТЭК СПб» — **601-93-93**

Работа общественного транспорта — **576-55-55**

Центр по приему обращений граждан по всем вопросам, связанным с качеством оказываемых услуг ЖКХ — **004**

### ПРАВООХРАНИТЕЛЬНЫЕ ОРГАНЫ

Телефон справочной ГУ МВД по СПб и ЛО — **573-26-76**

Дежурная часть УМВД по Калининскому району — **573-06-60**, **540-02-02**, **573-07-52**

Дежурная часть ГИБДД — **596-50-57**

### ВОЕННЫЙ КОМИССАРИАТ КАЛИНИНСКОГО РАЙОНА САНКТ-ПЕТЕРБУРГА — 542-32-04

### СУДЕБНЫЕ ОРГАНЫ

Санкт-Петербургский городской суд — **459-59-66**

Калининский районный суд города Санкт-Петербурга — **542-70-07**

Прокуратура Калининского района — **294-51-03**

### ЗДРАВООХРАНЕНИЕ

Территориальный фонд ОМС Санкт-Петербурга — **703-73-01**

Горячая линия филиала Санкт-Петербургского регионального отделения Фонда социального страхования — **677-87-17**

Справка о наличии лекарств в городе — **635-55-66**

Горячая линия Комитета по здравоохранению — **635-55-77**

Телефон претензий по работе городской скорой помощи — **571-45-04**

Городская справочная служба «Здоровье города» (многоканальный) — **635-55-63**

(информация об адресах, телефонах лечебно-профилактических медицинских учреждений города Санкт-Петербурга и о медицинских услугах, предоставляемых этими учреждениями)

Волонтерский штаб по поддержке населения в ситуации распространения новой коронавирусной инфекции в Калининском районе Санкт-Петербурга — **8-931-391-01-37**, **8-921-959-13-34**

### ОБРАЗОВАНИЕ

«Горячая линия» Комитета по образованию — **576-20-19**

### СОЦИАЛЬНАЯ ЗАЩИТА НАСЕЛЕНИЯ

Информационно-справочная телефонная служба социальной защиты населения — **334-41-44**

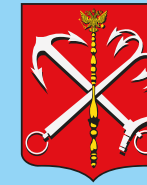
Отдел социальной защиты населения администрации Калининского района — **417-47-04**

Клиентская служба Социального фонда России в Калининском районе Санкт-Петербурга — **8-800-600-00-00**

### ПРАВА ПОТРЕБИТЕЛЕЙ

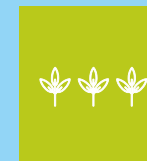
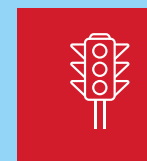
Работа по обращениям потребителей Центра контроля качества товаров (продукции), работ и услуг: телефоны «горячей линии» — **233-55-45**, **498-85-01** (доб. 2)

Восточный территориальный отдел Управления Роспотребнадзора по городу Санкт-Петербургу — **293-76-66**



# РОДНОЙ РАЙОН

## КАЛИНИНСКИЙ



## ПРОГРАММА

## РАЗВИТИЯ РАЙОНА В 2023 ГОДУ



# РОДНОЙ КАЛИНИНСКИЙ

## Что будет сделано в 2023 году

### Уважаемые друзья!



Жители нашего города все более активно включаются в управление городским хозяйством, деятельно участвуют в развитии своих районов. Все планы и программы правительства Санкт-Петербурга опираются на мнение горожан.

Участниками проекта «Родной район», который реализуется в Петербурге пятый год подряд, стали уже десятки тысяч петербуржцев.

В 2022 году в рамках проекта было проведено почти 700 социально значимых мероприятий. В результате были построены новые дороги, детские сады, школы и учреждения здравоохранения, обустроены дворы, модернизировано освещение, закуплено оборудование для школ и поликлиник.

Конкурс в рамках проекта «Родной район» предоставляет возможность реализовать наиболее интересные идеи и пожелания жителей города, создать по-настоящему востребованные объекты. В 2023 году будут воплощены в жизнь три лучшие инициативы.

Проект «Детский кинотеатр Авангард – «Пушкин в Авангарде» предусматривает создание современного многофункционального детского центра на базе старейшего городского кинотеатра.

Жителей Выборгского района порадует скейт-парк под Поклонногорским путепроводом.

В Адмиралтейском районе будут открыты реабилитационные отделения и созданы специальные рабочие места для людей с ограниченными возможностями.

Мы продолжаем сообща с горожанами благоустраивать любимый город, стараемся вместе сделать наш общий дом современным и удобным. И в сегодняшних непростых макроэкономических и геополитических условиях стратегические приоритеты развития Петербурга сохраняются неизменными.

Мы ждем новые идеи и предложения петербуржцев: что в первоочередном порядке должно появиться в их дворе, квартале, микрорайоне.

Желаю всем здоровья и успехов!

Губернатор Санкт-Петербурга  
А.Д. Беглов



### СТРОИТЕЛЬСТВО

- ГБДОУ № 54 по адресу: ул. Брянцева, участок 1 (западнее дома 16, лит. А, по ул. Ушинского), на 110 мест
- Детских и спортивных площадок по адресам:
  - Лабораторная ул., д. 8/53, Замшина ул., д. 27, корп. 3, ул. Софьи Ковалевской, д. 15, корп. 3 – корп. 4, ул. Руставели, д. 50-52, пр. Луначарского, д. 96, корп. 2, пр. Луначарского, д. 94, корп. 1, пр. Луначарского, д. 92, корп. 1, Светлановский пр., д. 95, Учительская ул., д. 11, ул. Мечникова, д. 3, Пискаревский пр., д. 40, сквер между д. 5, корп. 5, по ул. Вавиловых и д. 10, корп. 2, д. 12, корп. 3, по пр. Науки, пр. Луначарского, д. 80, корп. 5



### ОТКРЫТИЕ

- ГБДОУ № 87 по адресу: Полюстровский пр., д. 65, стр. 1, на 240 мест
- Пространства «НЕзависимость» СПб ГБУ СОН «Центр социальной помощи семье и детям Калининского района Санкт-Петербурга» по адресу: Гражданский пр., д. 105, корп. 1, лит. А
- Дошкольного отделения ГБОУ школа-интернат № 28 по адресу: Герасимовская ул., д. 5, лит. А
- ГБОУ СОШ № 136 по адресу: ул. Ольги Форш, д. 9, стр. 1
- Молодежного арт-пространства «Окна» СПб ГБУ «Подростково-молодежный центр «Калининский», пр. Непокоренных, д. 74
- Молодежного пространства «Кухня» СПб ГБУ «Подростково-молодежный центр «Калининский», Светлановский пр., д. 121



### РЕМОНТ, РЕКОНСТРУКЦИЯ

#### Капитальный ремонт

- Помещений с элементами дизайна для размещения зон свободного общения подростков «Тайм-клуб» СПб ГБУ СОН «Центр социальной помощи семье и детям Калининского района Санкт-Петербурга» по адресам:
  - Тимуровская ул., д. 26, корп. 1, лит. А, ул. Комсомола, д. 23-25, лит. А, ул. Ушинского, д. 5, корп. 2, лит. А, пр. Культуры, д. 31, корп. 2, лит. А
- ГБДОУ № 92 по адресу: Светлановский пр., д. 68, корп. 2, лит. А
- Дошкольного отделения ГБОУ школа-интернат № 28, Герасимовская ул., д. 5, лит. А
- Многофункциональных спортивных площадок по адресам:
  - ул. Ушинского, участок 1 (севернее д. 20, корп. 1, по ул. Ушинского), ул. Черкасова, участок 3 (севернее д. 12, корп. 1, по ул. Черкасова)
- СПб ГБУЗ «Городская поликлиника № 118», ул. Академика Байкова, д. 27
- Подростково-молодежного клуба «Спасатель» СПб ГБУ «Подростково-молодежный центр «Калининский», ул. Руставели, д. 66, лит. А
- Библиотеки – филиала №14 СПб ГБУК «ЦБС Калининского района», пр. Науки, д. 44
- Асфальтовых покрытий по адресам:
  - Свердловская наб. от Арсенальной ул. до Пискаревского пр., Арсенальная наб., ул. Руставели от пр. Просвещения до Пискаревского пр., Новороссийская ул. от Политехнической ул. до Кушелевского п/провода, ул. Софьи Ковалевской, пр. Науки от Тихорецкого пр. до ул. Руставели (за исключением участка от Гражданского пр. до ул. Карпинского)



- Светофорных объектов по адресам:
  - Северный пр. – пр. Руставели, пр. Луначарского – пр. Руставели, Светлановский пр. – пр. Луначарского, пр. Культуры – Светлановский пр., Гражданский пр. – пр. Луначарского

#### Текущий ремонт

- Рентгеновских кабинетов:
  - СПб ГБУЗ «Стоматологическая поликлиника № 30», пр. Науки, д. 46, СПб ГБУЗ «Городская поликлиника № 54», ул. Васенко, д. 9, СПб ГБУЗ «Городская поликлиника № 76», ул. Хлопина, д. 11, корп. 1
- Молодежного арт-пространства «Окна» СПб ГБУ «Подростково-молодежный центр «Калининский», пр. Непокоренных, д. 74, лит. А
- СПб ГБУК «Музей истории подводных сил России имени А.И. Маринеско» по адресу: Кондратьевский пр., д. 83, корп. 1, лит. А



### Благоустройство

- Комплексное благоустройство внутриворотовых территорий по адресам:
  - Лабораторная ул., д. 8/53, Замшина ул., д. 27, корп. 3, ул. Софьи Ковалевской, д. 15, корп. 3 – корп. 4, пр. Науки, д. 41, ул. Руставели, д. 50-52, ул. Ушинского, д. 6, пр. Луначарского, д. 96, корп. 2, пр. Луначарского, д. 96, корп. 1, пр. Луначарского, д. 94, корп. 1, пр. Луначарского, д. 92, корп. 1, Светлановский пр., д. 95, Учительская ул., д. 11, ул. Мечникова, д. 3, Пискаревский пр., д. 40, сквер между д. 5, корп. 5, по ул. Вавиловых и д. 10, корп. 2, д. 12, корп. 3, по пр. Науки, пр. Луначарского, д. 80, корп. 5 (МО Северный)
- Общественных пространств по адресам:
  - Любашинский сад между Полюстровским пр., Замшиной ул. и пр. Металлистов, Муринский парк от пр. Культуры до Гражданского пр. (участок от Светлановского пр. до Гражданского пр.), сквер б/н на Светлановском пр., д. 93, корп. 1, сквер б/н на ул. Руставели восточнее пересечения с пр. Луначарского
- Территории ГБОУ школа-интернат № 28 по адресу: Герасимовская ул., д. 5, лит. А
- Территории, прилегающей к станции скорой помощи СПб ГБУЗ «Городская поликлиника № 96» по адресу: Учительская ул., д. 13



### ЗАКУПКА ОБОРУДОВАНИЯ

- Пространства «НЕзависимость» СПб ГБУ СОН «Центр социальной помощи семье и детям Калининского района Санкт-Петербурга», Гражданский пр., д. 105, корп. 1, лит. А
- ГБДОУ № 87 по адресу: Полюстровский пр., д. 65, стр. 1
- ГБДОУ № 54 по адресу: ул. Брянцева, уч. 1
- ГБДОУ № 92 по адресу: Светлановский пр., д. 68, корп. 2, лит. А
- Молодежного пространства «Кухня» СПб ГБУ «Подростково-молодежный центр «Калининский», Светлановский пр., д. 121, корп. 1
- Поликлинических отделений СПб ГБУЗ «Городская поликлиника № 54» по адресам: ул. Васенко, д. 9, Пискаревский пр., д. 12, Бестужевская ул., 32
- Закупка аппаратов УЗИ:
  - СПб ГБУЗ «Городская поликлиника № 112» (ПО № 55), Гжатская ул., д. 3, СПб ГБУЗ «Городская поликлиника № 96», пр. Просвещения, д. 53, корп. 2
- Закупка рентгеновских аппаратов:
  - СПб ГБУЗ «Городская поликлиника № 86», Киришская ул., д. 5, корп. 3, СПб ГБУЗ «Городская поликлиника № 76», ул. Хлопина, д. 11, корп. 1
- Библиотеки – филиала № 14 СПб ГБУК «ЦБС Калининского района» по адресу: пр. Науки, д. 44

