



ФИНЛЯНДСКИЙ ОКРУГ

ГАЗЕТА МУНИЦИПАЛЬНОГО СОВЕТА
И МЕСТНОЙ АДМИНИСТРАЦИИ
ФИНЛЯНДСКОГО ОКРУГА
www.finokrug.spb.ru
12+
Специальный выпуск № 11

МУНИЦИПАЛЬНЫЙ СОВЕТ И МЕСТНАЯ АДМИНИСТРАЦИЯ ВНУТРИГОРОДСКОГО МУНИЦИПАЛЬНОГО ОБРАЗОВАНИЯ ГОРОДА ФЕДЕРАЛЬНОГО ЗНАЧЕНИЯ САНКТ-ПЕТЕРБУРГА МУНИЦИПАЛЬНЫЙ ОКРУГ ФИНЛЯНДСКИЙ ОКРУГ

ВНУТРИГОРОДСКОЕ МУНИЦИПАЛЬНОЕ ОБРАЗОВАНИЕ ГОРОДА ФЕДЕРАЛЬНОГО ЗНАЧЕНИЯ САНКТ-ПЕТЕРБУРГА МУНИЦИПАЛЬНЫЙ ОКРУГ ФИНЛЯНДСКИЙ ОКРУГ МЕСТНАЯ АДМИНИСТРАЦИЯ

ПОСТАНОВЛЕНИЕ

07.12.2023

№ 300-а

Об утверждении Административного регламента по предоставлению Местной администрацией внутригородского муниципального образования города федерального значения Санкт-Петербурга муниципальный округ Финляндский округ, осуществляющей отдельные государственные полномочия Санкт-Петербурга по организации и осуществлению деятельности по опеке и попечительству, назначению и выплате денежных средств на содержание детей, находящихся под опекой или попечительством, и денежных средств на содержание детей, переданных на воспитание в приемные семьи, в Санкт-Петербурге, государственной услуги по освобождению опекуна или попечителя от исполнения ими своих обязанностей

В целях приведения нормативно-правовых актов в соответствие с действующим законодательством, Местная администрация муниципального образования Финляндский округ,

ПОСТАНОВЛЯЕТ:

1. Признать утратившим силу пункт 6 постановления Местной администрации от 17.12.2012 № 402-а «Об утверждении административных регламентов по предоставлению Местной Администрацией внутригородского муниципального образования Санкт-Петербурга муниципальный округ Финляндский округ, осуществляющей отдельные государственные полномочия Санкт-Петербурга по организации и осуществлению деятельности по опеке и попечительству, назначению и выплате денежных средств на содержание детей, находящихся под опекой или попечительством, и денежных средств на содержание детей, переданных на воспитание в приемные семьи, в Санкт-Петербурге».

2. Утвердить Административный регламент по предоставлению Местной администрацией внутригородского муниципального образования города федерального значения Санкт-Петербурга муниципальный округ Финляндский округ, осуществляющей отдельные государственные полномочия Санкт-Петербурга по организации и осуществлению деятельности по опеке и попечительству, назначению и выплате денежных средств на содержание детей, находящихся под опекой или попечительством, и денежных средств на содержание детей, переданных на воспитание в приемные семьи, в Санкт-Петербурге, государственной услуги по освобождению опекуна или попечителя от исполнения ими своих обязанностей, согласно приложению.

3. Контроль за выполнением постановления возложить на главу Местной администрации.

4. Постановление вступает в силу после его официального опубликования.

Глава Местной администрации И.Б. Шестченко

Приложение

к постановлению Местной администрации
внутригородского муниципального образования города
федерального значения Санкт-Петербурга муниципальный
округ Финляндский округ от 07.12.2023 № 300-а

Административный регламент по предоставлению Местной администрацией внутригородского муниципального образования города федерального значения Санкт-Петербурга муниципальный округ Финляндский округ, осуществляющей отдельные государственные полномочия Санкт-Петербурга по организации и осуществлению деятельности по опеке и попечительству, назначению и выплате денежных средств на содержание детей, находящихся под опекой или попечительством, и денежных средств на содержание детей, переданных на воспитание в приемные семьи, в Санкт-Петербурге, государственной услуги по освобождению опекуна или попечителя от исполнения ими своих обязанностей

1. ОБЩИЕ ПОЛОЖЕНИЯ

1.1. Предметом регулирования настоящего Административного регламента являются отношения, возникающие между заявителями и Местной администрацией внутригородского муниципального образования города федерального значения Санкт-Петербурга муниципальный округ Финляндский округ (далее – МА МО Финляндский округ), осуществляющей отдельные государственные полномочия Санкт-Петербурга по организации и осуществлению деятельности по опеке или попечительству, назначению и выплате денежных средств на содержание детей, находящихся под опекой или попечительством, и денежных средств на содержание детей, переданных на воспитание в приемные семьи, в Санкт-Петербурге (далее – органы местного самоуправления Санкт-Петербурга), в сфере предоставления государственной услуги по освобождению опекуна или попечителя от исполнения ими своих обязанностей (далее – государственная услуга).

1.2. Заявителями являются граждане, являющиеся опекунами или попечителями (далее – заявители).

1.3. Требования к порядку информирования и предоставления государственной услуги.

1.3.1. В предоставлении государственной услуги участвуют:
1.3.1.1. Санкт-Петербургское государственное казенное учреждение «Многофункциональный центр предоставления государственных услуг» (далее – Многофункциональный центр).

Адрес: Санкт-Петербург, ул. Красного Текстильщика, д. 10-12, литера 0.

График работы: понедельник – четверг с 9.00 до 18.00, пятница с 9.00 до 17.00; перерыв с 13.00 до 13.48, выходные дни – суббота, воскресенье.

График работы структурных подразделений Многофункционального центра ежедневно с 9.00 до 21.00.

Места нахождения, график работы и справочные телефоны подразделений Многофункционального центра в приложении № 4 к настоящему административному регламенту.

Центр телефонного обслуживания – 573-90-00.

Адрес сайта и электронной почты: www.gu.spb.ru/mfc/, e-mail: knz@mtfcspb.ru.

1.3.2. Перед предоставлением государственной услуги заявителем не требуется дополнительных обращений в иные исполнительные органы государственной власти Санкт-Петербурга и организации.

1.3.3. Информацию об исполнительных органах государственной власти Санкт-Петербурга и организациях, участвующих в предоставлении государственной услуги, указанных в пункте 1.3.1. настоящего Административного регламента, заявители могут получить следующими способами:

1.3.3.1. По телефону, указанным в приложении № 4 к настоящему административному регламенту.

1.3.3.2. В Центре телефонного обслуживания Многофункционального центра, указанного в пункте 1.3.1.2. настоящего Административного регламента.

1.3.3.3. Посредством письменных обращений, в том числе в электронном виде, в МА МО Финляндский округ (информация о месте нахождения и графике работы, справочные телефоны, адрес официального сайта МА МО Финляндский округ, предоставляющей государственную услугу, приведены в приложении № 5 к настоящему административному регламенту), Многофункциональный центр и его подразделения.

1.3.3.4. При личном обращении в МА МО Финляндский округ, Многофункциональный центр и его подразделения.

1.3.3.5. На стендах в местах предоставления государственной услуги.

1.3.3.6. На официальном сайте Правительства Санкт-Петербурга www.gov.spb.ru, а также на Портале.

1.3.3.7. При обращении к информатомат (инфокиоскам, инфопанктам), размещенным в помещениях структурных подразделений Многофункционального центра, указанных в приложении к настоящему административному регламенту; на улицах Санкт-Петербурга и в вестибюлях станций Санкт-Петербургского государственного унитарного предприятия «Петербургский метрополитен» по адресам, указанным на Портале.

2. Стандарт предоставления государственной услуги

2.1. Наименование государственной услуги: организация и осуществление деятельности по опеке и попечительству, назначению и выплате денежных средств на содержание детей, находящихся под опекой или попечительством, и денежных средств на содержание детей, переданных на воспитание в приемные семьи, в Санкт-Петербурге, государственной услуги по освобождению опекуна или попечителя от исполнения ими своих обязанностей.

Краткое наименование государственной услуги: освобождение опекуна или попечителя от исполнения ими своих обязанностей.

2.2. Государственная услуга предоставляется МА МО Финляндский округ, на учете в котором состоит несовершеннолетний

подопечный или опекаемый во взаимодействии с Многофункциональным центром.

2.3. Результатами предоставления государственной услуги являются:
издание постановления МА МО Финляндский округ об освобождении опекуна или попечителя от исполнения ими своих обязанностей.

информирование заявителя о принятом МА МО Финляндский округ решении об освобождении опекуна или попечителя от исполнения ими своих обязанностей;

на бумажном носителе – решение о предоставлении государственной услуги выдается лично заявителю МА МО Финляндский округ или Многофункциональным центром либо направляется через отделения Федеральной почтовой связи;

в форме электронного документа – путем отправки по электронной почте либо через Портал.

2.4. Сроки предоставления государственной услуги:
решение об освобождении опекуна и попечителя от исполнения ими своих обязанностей принимается в течение пятнадцати дней со дня подачи опекуном заявления об освобождении от исполнения им своих обязанностей.

В случае направления МА МО Финляндский округ межведомственных запросов и получения ответов на них, срок предоставления государственной услуги может быть увеличен в соответствии с действующим законодательством.

2.5. Перечень нормативных правовых актов, регулирующих отношения, возникающие в связи с предоставлением государственной услуги:

Конституция Российской Федерации;
Гражданский кодекс Российской Федерации;
Семейный кодекс Российской Федерации;

Федеральный закон от 27.07.2010 № 210-ФЗ «Об организации предоставления государственных и муниципальных услуг» (далее – ФЗ № 210-ФЗ);

Федеральный закон от 02.05.2006 № 59-ФЗ «О порядке рассмотрения обращений граждан Российской Федерации»;

Федеральный закон от 27.07.2006 № 152-ФЗ «О персональных данных»;

Федеральный закон от 06.04.2011 № 63-ФЗ «Об электронной подписи»;

Федеральный закон от 06.10.2003 № 131-ФЗ «Об общих принципах организации местного самоуправления в Российской Федерации»;

Федеральный закон от 28.04.2008 № 48-ФЗ «Об опеке и попечительстве»;

Закон Санкт-Петербурга от 31.10.2007 № 536-109 «О наделении органов местного самоуправления в Санкт-Петербурге отдельными государственными полномочиями Санкт-Петербурга по организации и осуществлению деятельности по опеке и попечительству, назначению и выплате денежных средств на содержание детей, находящихся под опекой или (попечительством), и денежных средств на содержание детей, переданных на воспитание в приемные семьи, в Санкт-Петербурге»;

Постановление Правительства Санкт-Петербурга от 23.12.2011 № 1753 «О порядке межведомственного информационного взаимодействия при предоставлении государственных и муниципальных услуг исполнительными органами государственной власти Санкт-Петербурга и органами местного самоуправления в Санкт-Петербурге, а также услуг государственных учреждений, подведомственных исполнительным органам государственной власти Санкт-Петербурга, и других организаций, в которых размещается государственное задание (заказ)».

2.6. Исчерпывающий перечень документов, необходимых в соответствии с нормативными правовыми актами для предоставления государственной услуги, подлежащих представлению заявителем: заявление об освобождении опекуна и попечителя от исполнения ими своих обязанностей согласно приложению № 2 к настоящему Административному регламенту;

документ, удостоверяющий личность заявителя¹ (в целях предоставления государственной услуги установление личности заявителя может осуществляться в ходе личного приема посредством

предъявления паспорта гражданина Российской Федерации либо иного документа, удостоверяющего личность, в соответствии с действующим законодательством Российской Федерации или посредством идентификации и аутентификации в многофункциональных центрах с использованием информационных технологий, предусмотренных законодательством Российской Федерации).

2.7. При предоставлении государственной услуги запрещено требовать от заявителя:

предоставления документов и информации или осуществления действий, представление или осуществление которых не предусмотрено нормативными правовыми актами, регулирующими отношения, возникающие в связи с предоставлением государственной услуги;

предоставления документов и информации, которые в соответствии с нормативными правовыми актами Российской Федерации, нормативными правовыми актами Санкт-Петербурга находятся в распоряжении органов, предоставляющих государственную услугу, государственных органов, иных органов местного самоуправления либо подведомственных государственным органам или органам местного самоуправления организаций, участвующих в предоставлении государственных услуг, за исключением документов, указанных в части 6 статьи 7 ФЗ № 210-ФЗ;

осуществления действий, в том числе согласований, необходимых для получения государственной услуги и связанных с обращением в иные государственные органы, органы местного самоуправления, организации, за исключением получения услуг и получения документов и информации, предоставляемых в результате предоставления таких услуг, включенных в перечень, указанные в части 1 статьи 9 ФЗ № 210-ФЗ;

предоставления документов и информации, отсутствие и (или) недостоверность которых не указывались при первоначальном отказе в приеме документов, необходимых для предоставления государственной услуги, за исключением случаев, предусмотренных в пункте 4 части 1 статьи 7 ФЗ № 210-ФЗ;

предоставления на бумажном носителе документов и информации, электронные образы которых ранее были заверены в соответствии с пунктом 7.2 части 1 статьи 16 ФЗ № 210-ФЗ, за исключением случаев, если нанесение отметок на такие документы либо их изъятие является необходимым условием предоставления государственной услуги, и иных случаев, установленных федеральными законами.

2.8. Основания для отказа в приеме документов, необходимых для предоставления государственной услуги.

2.8.1. Основанием для отказа в приеме документов, необходимых для предоставления государственной услуги являются:

непредоставление необходимых документов, указанных в пункте 2.6 настоящего Административного регламента;

отсутствие в заявлении обязательной к указанию информации;

представление заявителем документов, содержащих исправления, серьезные повреждения, не позволяющие однозначно исполнить их содержание, отсутствие обратного адреса, отсутствие подписи, печати и др.

2.9. Основанием для приостановления и (или) отказа в предоставлении государственной услуги является:

отсутствие сведений, подтверждающих право предоставления государственной услуги, в документах, указанных в пункте 2.6. настоящего Административного регламента.

2.10. Перечень услуг, которые являются необходимыми и обязательными для предоставления государственной услуги, в том числе сведения о документе (документах), выдаваемом (выдаваемых) организациями, участвующими в предоставлении государственной услуги.

Услуги, которые являются необходимыми и обязательными для предоставления государственной услуги, в том числе сведения о документе (документах), выдаваемом (выдаваемых) организациями, участвующими в предоставлении государственной услуги, не предусмотрены.

2.11. Максимальный срок ожидания в очереди при подаче заявления о предоставлении государственной услуги и при получении результата государственной услуги.

¹ – документы, удостоверяющие личность гражданина, предусмотренные Федеральным законом от 25.07.2002 № 115-ФЗ «О правовом положении иностранных граждан в Российской Федерации», Федеральным законом от 19.02.1993 № 4528-1 «О беженцах», указами Президента Российской Федерации от 21.12.1996 № 1752 «Об основных документах, удостоверяющих личность гражданина Российской Федерации за пределами Российской Федерации», от 14.11.2002 № 1325 «Об утверждении Положения о порядке рассмотрения вопросов гражданства Российской Федерации», от 13.04.2011 № 444 «О дополнительных мерах по обеспечению прав и защиты интересов несовершеннолетних граждан Российской Федерации»; иные документы, удостоверяющие личность в соответствии с действующим законодательством.

2.11.1. Срок ожидания в очереди (при ее наличии) при подаче заявления и необходимых документов в МА МО Финляндский округ не должен превышать одного часа.

2.11.2. Срок ожидания в очереди при подаче заявления и документов в многофункциональном центре не должен превышать пятнадцати минут.

2.11.3. Срок ожидания в очереди при получении документов в Многофункциональном центре не должен превышать пятнадцати минут.

2.12. Плата за предоставление государственной услуги не взимается.

2.13. Срок и порядок регистрации запроса заявителя в предоставлении государственной услуги

2.13.1. Регистрация запроса осуществляется МА МО Финляндский округ в течение одного рабочего дня с момента получения МА МО Финляндский округ документов, указанных в пункте 2.6. настоящего административного регламента.

2.14. Требования к помещениям, в которых предоставляются государственные услуги, к месту ожидания и приема заявителей, размещению и оформлению визуальной, текстовой и мультимедийной информации о порядке предоставления государственной услуги.

2.14.1. Государственная услуга предоставляется в помещении МА МО Финляндский округ и МОЦ. Помещения, в которых предоставляются государственные услуги, место ожидания, должны иметь площади, предусмотренные санитарными нормами и требованиями к рабочим (офисным) помещениям, где оборудованы рабочие места с использованием персональных компьютеров и копировальной техники, и места для приема посетителей, а также должны быть оборудованы стульями и столами, иметь писчие принадлежности (канцелярия, авторучки, бумага) для заполнения запросов о предоставлении государственной услуги и производствую вспомогательных записей (пампатов, пояснений).

2.14.2. На информационных стендах, размещаемых в местах приема граждан, и на официальном сайте Правительства Санкт-Петербурга содержится следующая информация: наименование государственной услуги; перечень органов местного самоуправления Санкт-Петербурга, участвующих в предоставлении государственной услуги; график (режим) работы МА МО Финляндский округ, осуществляющего прием и консультации заявителей по вопросам предоставления государственной услуги; адреса органов местного самоуправления Санкт-Петербурга, участвующих в предоставлении государственной услуги; контактная информация об органах местного самоуправления Санкт-Петербурга, участвующих в предоставлении государственной услуги; порядок предоставления государственной услуги; перечень категорий граждан, имеющих право на получение государственной услуги; перечень документов, необходимых для получения государственной услуги; образец заполнения заявления на получение государственной услуги.

2.14.3. Вход в здание, в котором предоставляются государственные услуги (далее – здание), должен быть оборудован информационной табличкой (вывеской), содержащей информацию о наименовании и режиме работы органа опеки и попечительства, предоставляющего государственную услугу, а также тактильной схемой (табличкой), дублирующей данную информацию.

Для лиц с нарушением функции зрения вход в здание обозначается с помощью изменения фактуры наземного покрытия.

Входная зона перед стационарными пандусом, в доступном для инвалидов месте, оборудована кнопкой вызова персонала со знаком «инвалид» на контрастном фоне.

Должностные лица органа опеки и попечительства, предоставляющего государственную услугу, осуществляют, при необходимости, помощь инвалидам и иным маломобильным группам населения при их передвижении по помещению, в том числе при входе в здание и выходе из него, в получении в доступной для них форме информации о порядке предоставления государственной услуги, включая оформление необходимых документов, о совершении других необходимых для получения государственной услуги действий, а также обеспечение посадки в транспортное средство и высадки из него, в том числе с использованием кресла-коляски.

2.14.4. Помещения должны быть оборудованы устройствами для озвучивания визуальной, текстовой информации, оснащенные знаками, выполненными рельефно-точечным шрифтом Брайля в соответствии с действующими стандартами выполнения и размещения таких знаков.

2.14.5. Здание должно быть оборудовано санитарно-техническими помещениями. Двери в помещениях, в которых предоставляются государственные услуги, не должны иметь порогов, препятствующих движению инвалидов и иных маломобильных групп населения.

2.14.6. В помещениях, в которых предоставляются государственные услуги, должно быть обеспечено беспрепятственное передвижение и разворот кресел-колясок, размещение столов в стороне от входа с учетом беспрепятственного подъезда и поворота кресел-колясок.

2.14.7. В помещениях должна быть предусмотрена система (установка) оповещения людей о пожаре.

Вход и выход из помещений оборудуются соответствующими указателями с автономными источниками бесперебойного питания.

2.14.8. На путях движения инвалидов и иных маломобильных групп населения в помещениях, где предоставляются государственные услуги, должны быть предусмотрены смежные с ними места отдыха и ожидания.

В местах ожидания должно быть предусмотрено не менее одного места для инвалида, передвигающегося на кресле-коляске или пользующегося костылями (тростью), а также для его сопровождающего.

2.14.9. Должен быть обеспечен доступ в здание, в котором предоставляются государственные услуги, собаки-проводники при наличии документов, подтверждающего ее специальное обучение, выданного по форме и в порядке, утвержденном приказом Министерства труда и социальной защиты населения Российской Федерации от 22.06.2015 N386н.

2.14.10. Должностными лицами органа опеки и попечительства, предоставляющего государственную услугу, обеспечивается оказание инвалидам помощи, необходимой для получения в доступной для них форме информации о правилах предоставления государственной услуги, в том числе об оформлении необходимых для получения государственной услуги документов, о совершении ими других необходимых для получения услуги действий. Инвалидам по слуху, при необходимости, предоставляется государственная услуга с использованием

русского жестового языка, включая обеспечение допуска на объект судопроизводства, тифлоадаптацию.

Помещения структурных подразделений МОЦ должны отвечать требованиям, предусмотренным Правилами организации деятельности многофункциональных центров предоставления государственных и муниципальных услуг, утвержденными постановлением Правительства Российской Федерации от 22.12.2012 № 1376 «Об утверждении Правил организации деятельности многофункциональных центров предоставления государственных и муниципальных услуг», а также иным требованиям, предусмотренным действующим законодательством.

2.15. Показатели доступности и качества государственной услуги.

2.15.1. Количество взаимодействий заявителя с МА МО Финляндский округ, участвующей в предоставлении государственной услуги – не более 3.

2.15.2. Продолжительность взаимодействия должностных лиц при предоставлении государственной услуги 10 (мин.).

2.15.3. Способы предоставления государственной услуги заявителю: непосредственно при посещении МА МО Финляндский округ, участвующей в предоставлении государственной услуги; в подразделении Многофункционального центра; в электронном виде (посредством Портала в соответствии с требованиями предоставления государственной услуги, определенными распоряжением Правительства Санкт-Петербурга от 22.03.2011 № 8-рп).

2.15.4. Сроки промежуточного информирования заявителя о результатах предоставления государственной услуги действующим законодательством не установлены.

2.15.5. Способы информирования заявителя о результатах предоставления государственной услуги – по телефону, по электронной почте, в письменном виде.

2.15.6. Количество документов, необходимых для предоставления заявителем в целях получения государственной услуги – 2.

2.15.7. Количество услуг, являющихся необходимыми и обязательными для предоставления государственной услуги действующим законодательством – не установлено.

2.15.8. Порядок осуществления контроля за предоставлением государственной услуги, со стороны граждан, их объединений и организаций, осуществляется в соответствии с действующим законодательством.

2.15.9. Выдача результата предоставления государственной услуги в электронном виде предусмотрена.

2.16. Требования, учитывающие особенности предоставления государственной услуги по устным и письменным обращениям (в том числе в электронной форме).

2.16.1. Информация по вопросам предоставления государственной услуги доводится до сведения заявителей, иных заинтересованных лиц по их письменным (в том числе в электронном виде) и устным обращениям.

МА МО Финляндский округ принимаются обращения в письменной форме свободной формы (в том числе в электронной форме). В письменном обращении указывается: наименование МА МО Финляндский округ либо фамилия, имя, отчество соответствующего должностного лица МА МО Финляндский округ, а также фамилия, имя, отчество заявителя, почтовый адрес, по которому должны быть направлены ответ, уведомление о переадресации обращения, суть обращения, подпись заявителя и дата.

В случае необходимости в подтверждение изложенных в письменном обращении фактов к письменному обращению прилагаются документы и материалы либо их копии.

Ответ на письменное обращение дается в простой, четкой, понятной форме указанием фамилии и инициалов, номера телефона специалиста, оформившего ответ.

При ответах на телефонные звонки и устные обращения специалиста подробно и в корректной форме информирует обратившееся лицо по вопросу предоставления государственной услуги.

Ответ на телефонный звонок начинается с информации о наименовании органа, в который позвонило обратившееся лицо, фамилии, имени, отчестве и должности специалиста, принявшего телефонный звонок.

Во время разговора специалист четко произносит слова, избегает параллельных разговоров с окружающими людьми и не прерывает разговор по причине поступления звонка на другой аппарат; Специалист, осуществляющий устную консультацию, применяет все необходимые меры для ответа, в том числе и с привлечением других специалистов.

В случае если специалист, к которому обратился лицо, не может ответить на данный вопрос в настоящий момент, он предлагает обратившемуся лицу назначить другое удобное для гражданина время для консультации.

В конце консультации специалист кратко подводит итог и перечисляет действия, которые следует предпринять обратившемуся лицу.

Ответ на письменное обращение дается в простой, четкой, понятной форме с указанием фамилии и инициалов, номера телефона специалиста, оформившего ответ.

2.16.2. По справочным номерам телефонов, указанным в пункте 1.3.1.1. настоящего Административного регламента, предоставляется следующая информация, связанная с предоставлением государственной услуги: перечень органов местного самоуправления Санкт-Петербурга, участвующих в предоставлении государственной услуги; график (режим) работы МА МО Финляндский округ, участвующий в предоставлении государственной услуги и осуществляющий прием и консультации заявителей по вопросам предоставления государственной услуги; адреса органов местного самоуправления Санкт-Петербурга, участвующих в предоставлении государственной услуги; контактная информация об органах местного самоуправления Санкт-Петербурга, участвующих в предоставлении государственной услуги; категории граждан, имеющие право на получение государственной услуги; перечень документов, необходимых для получения государственной услуги; срок принятия решения о предоставлении государственной услуги; о текущих административных действиях, предпринимаемых по обращению заявителя; о принятом решении по конкретному письменному обращению; порядок обжалования действий (бездействия) должностных лиц, а также принимаемых ими решений при предоставлении государственной услуги; порядок записи на прием к должностному лицу.

2.16.3. Государственная услуга может быть получена в электронной форме в соответствии с Планом перехода на предоставление исполнительными органами государственной власти Санкт-Петербурга государственных услуг в электронном виде, утвержденным распоряжением Правительства Санкт-Петербурга от 22.03.2011 № 8-рп «О мероприятиях по переходу на предоставление исполнительными органами государственной власти Санкт-Петербурга государственных услуг в электронном виде».

В электронном виде государственную услугу можно получить с помощью Портала.

Электронные заявления (заявки) отправляются через «Электронную приемную» Портала с использованием «логина» и «пароля» заявителя, а также могут быть поданы заявителем электронной подписью или заверены универсальной электронной картой.

В случае, если после направления заявителем электронной заявки (заявки) необходимо посещение заявителем МА МО Финляндский округ, то для заявителя, отправившего электронную заявку, должностное лицо МА МО Финляндский округ формирует приглашение на прием, которое отображается в браузере заявителя. Приглашение содержит необходимую информацию с указанием: адреса МА МО Финляндский округ, в который необходимо обратиться заявителю, даты и времени приема, номера очереди, идентификационного номера приглашения, а также перечня документов, которые необходимо предоставить на приеме.

В случае, если обязательное посещение заявителем МА МО Финляндский округ не требуется, то посредством Портала осуществляется мониторинг хода предоставления государственной услуги, а также информирование заявителя о результате предоставления государственной услуги в соответствии с этапами предоставления государственной услуги в электронном виде.

3. СОСТАВ, ПОСЛЕДОВАТЕЛЬНОСТЬ И СРОКИ ВЫПОЛНЕНИЯ АДМИНИСТРАТИВНЫХ ПРОЦЕДУР, ТРЕБОВАНИЯ К ПОРЯДКУ ИХ ВЫПОЛНЕНИЯ, В ТОМ ЧИСЛЕ ОСОБЕННОСТИ ВЫПОЛНЕНИЯ АДМИНИСТРАТИВНЫХ ПРОЦЕДУР В ЭЛЕКТРОННОЙ ФОРМЕ.

3.1. Описание последовательности административных процедур при предоставлении государственной услуги:

прием заявления и документов, необходимых для предоставления государственной услуги;

издание постановления МА МО Финляндский округ об освобождении опекуна и попечителя от исполнения ими своих обязанностей.

3.2. Наименование административной процедуры: прием заявления и документов, необходимых для предоставления государственной услуги.

3.2.1. События (юридические факты), являющиеся основанием для начала административной процедуры: поступление (посредством личного обращения заявителя, обращения заявителя в электронной форме посредством Портала либо посредством организаций почтовой связи, от Многофункционального центра) в МА МО Финляндский округ заявления о предоставлении государственной услуги и прилагаемых документов, указанных в пункте 2.6. настоящего Административного регламента (далее – комплект документов).

3.2.2. Ответственным за выполнение административной процедуры является специалист МА МО Финляндский округ, ответственный за прием заявления и документов, необходимых для предоставления государственной услуги.

3.2.3. Содержание и продолжительность выполнения административной процедуры:

Муниципальный служащий МА МО Финляндский округ, к должностным обязанностям которого отнесено выполнение отдельных государственных полномочий, ответственный за прием заявления и документов, необходимых для предоставления государственной услуги, при обращении заявителя:

- определяет предмет обращения;
- устанавливает личность заявителя и его полномочия;
- консультирует заявителя о порядке оформления заявления и проверяет правильность его оформления. По просьбе заявителя, не способного по состоянию здоровья либо в силу иных причин самостоятельно оформить заявление, заявление может быть оформлено специалистом МА МО Финляндский округ, ответственным за прием документов, о чем на заявлении делается соответствующая запись;
- проверяет наличие документов и дает их оценку на предмет соответствия перечню документов, указанных в пункте 2.6. настоящего Административного регламента;
- скерп копирует документы (в случае необходимости), заверяет копии документов. Копии заверяются подписью лица, ответственного за прием документов, с указанием его должности, фамилии и инициалов, а также даты заверения копии;
- фиксирует факт приема документов, указанных в пункте 2.6. настоящего Административного регламента, в журнале регистрации;
- передает комплект документов заявителю для принятия решения специалистом МА МО Финляндский округ, ответственному за подготовку постановления МА МО Финляндский округ об освобождении опекуна и попечителя от исполнения ими своих обязанностей. Продолжительность административной процедуры не должна превышать одного рабочего дня.

3.2.4. Критериями принятия решения в рамках административной процедуры является соответствие комплекта документов, требованиям, установленным нормативными правовыми актами, регулирующими отношения, возникающие в связи с предоставлением государственной услуги, согласно п. 2.5. настоящего Административного регламента.

3.2.5. Результат административной процедуры и порядок передачи результата:

- специалист МА МО Финляндский округ, ответственный за прием заявления и документов, необходимых для предоставления государственной услуги, передает комплект документов специалисту МА МО Финляндский округ, ответственному за подготовку постановления МА МО Финляндский округ об освобождении опекуна и попечителя от исполнения ими своих обязанностей.
- 3.2.6. Способ фиксации результата выполнения административной процедуры: регистрация заявления и документов в журнале регистрации.

3.3. Издание постановления МА МО Финляндский округ об освобождении опекуна и попечителя от исполнения ими своих обязанностей.

3.3.1. События (юридические факты), являющиеся основанием для начала административной процедуры: получение должностным лицом МА МО Финляндский округ, ответственным за издание постановления МА МО Финляндский округ комплекта докумен-

тов об освобождении опекуна и попечителя от исполнения ими своих обязанностей.

3.3.2. Ответственными за выполнение административной процедуры являются: должностное лицо МА МО Финляндский округ, ответственное за издание постановления МА МО Финляндский округ об освобождении опекуна и попечителя от исполнения ими своих обязанностей; руководитель отдела опеки и попечительства; глава МА МО Финляндский округ.

3.3.3. Содержание и продолжительность выполнения административной процедуры.

Должностное лицо МА МО Финляндский округ ответственно за издание постановления МА МО Финляндский округ об освобождении опекуна и попечителя от исполнения ими своих обязанностей проводит проверку сведений, содержащихся в комплекте документов; по результатам рассмотрения готовит проект постановления согласно приложению № 3 к настоящему Административному регламенту об освобождении опекуна и попечителя от исполнения ими своих обязанностей, в случае отсутствия правовых оснований для издания постановления готовит разъяснения (письмо), в котором указываются причины, по которым постановление не может быть издано и порядок обжалования (далее – разъяснение); передает проект постановления (соответствующего разъяснения), согласованный с руководителем структурного подразделения МА МО Финляндский округ, главе МА МО Финляндский округ на утверждение.

Глава МА МО Финляндский округ: изучает разъяснение; в случае одобрения – подписывает разъяснение; в случае несогласия – излагает замечания и возвращает указанные разъяснения на доработку и исправление специалисту МА МО Финляндский округ.

Глава МА МО Финляндский округ: изучает проект постановления; в случае одобрения – подписывает постановление; в случае несогласия – излагает замечания и возвращает указанный проект постановления на доработку и исправление специалисту МА МО Финляндский округ.

После подписания постановления (разъяснения) главой МА МО Финляндский округ должностное лицо МА МО Финляндский округ, ответственное за подготовку постановления: направляет соответствующее постановление в адрес заявителя (либо вручает заявителю); фиксирует отправку в адрес заявителя (либо получение заявителем) постановления в соответствующем журнале; направляет соответствующее разъяснение в адрес заявителя (либо вручает заявителю); фиксирует отправку в адрес заявителя (либо получение заявителем) разъяснения в соответствующем журнале.

Продолжительность административной процедуры не должна превышать пятнадцать дней с момента представления заявителем документов, указанных в пункте 2.6. настоящего административного регламента.

3.3.4. Критерии принятия решения МА МО Финляндский округ определяются наличием или отсутствием правовых оснований для предоставления государственной услуги в соответствии с требованиями, установленными нормативными правовыми актами, регулирующими отношения, согласно п. 2.5. настоящего административного регламента.

3.3.5. Результат административной процедуры и порядок передачи результата: издание постановления, направление (вручение) постановления заявителю; подписание разъяснения и направление (вручение) разъяснения заявителю.

3.3.6. Способ фиксации результата выполнения административной процедуры: подписание главой МА МО Финляндский округ постановления; регистрация постановления в журнале регистрации постановления; отписка о направлении в адрес заявителя (личном получении заявителем) постановления; подписание главой МА МО Финляндский округ разъяснения; регистрация разъяснения в соответствующем журнале; отписка о направлении в адрес заявителя (либо получении заявителем) разъяснения.

4. ФОРМЫ КОНТРОЛЯ

4.1. Текущий контроль за соблюдением последовательности действий, определенных административными процедурами по предоставлению государственной услуги, осуществляется главой МА МО Финляндский округ.

4.2. Глава МА МО Финляндский округ осуществляет контроль за: надлежащим исполнением настоящего Административного регламента операционными подразделениями; обеспечением сохранности принятых от заявителя документов и соблюдением сотрудниками подразделения особенностей по сбору и обработке персональных данных заявителя.

4.3. Глава МА МО Финляндский округ и специалисты, непосредственно предоставляющие государственную услугу, несут персональную ответственность за соблюдение сроков и порядка приема документов, своевременности оформления и отправления межведомственных запросов, соответствие результатов рассмотрения документов требованиям законодательства, принятию мер по проверке представленных документов, соблюдение сроков и порядка предоставления государственной услуги, подготовки отказа в предоставлении государственной услуги, за соблюдение сроков и порядка выдачи документов. Персональная ответственность руководителя подразделения и специалистов закрепляется в должностных регламентах в соответствии с требованиями законодательства.

В частности, специалисты несут ответственность за: требование у заявителя документов или платы, не предусмотренных административным регламентом; отказ в приеме документов по основаниям, не предусмотренным административным регламентом; нарушение сроков регистрации запросов заявителя о предоставлении государственной услуги; нарушение срока предоставления государственной услуги; нарушение необоснованных межведомственных запросов; нарушение сроков подготовки межведомственных запросов и ответов на межведомственные запросы; необоснованное предоставление информации на межведомственные запросы.

4.4. Оператор Портала (специалисты СПб ГУП «Санкт-Петербургский информационно-аналитический центр») осуществляют контроль за своевременностью доставки электронных заявлений на автоматизированное рабочее место специалиста структурного подразделения МА МО Финляндский округ.

Персональная ответственность специалистов СПб ГУП «Санкт-Петербургский информационно-аналитический центр» закрепляется в должностных инструкциях в соответствии с требованиями законодательства.

Специалисты СПб ГУП «Санкт-Петербургский информационно-аналитический центр» несут ответственность за:

- технологическое обеспечение работы Портала;
- проведение ежедневного мониторинга незакрытых структурными подразделениями органа местного самоуправления обращений заявителей на Портале и направление сообщений о незакрытых обращениях заявителей главе МА МО Финляндский округ по официальному адресу электронной почты.

4.5. В рамках предоставления государственной услуги осуществляются плановые и внеплановые проверки полноты и качества предоставления государственной услуги.

Глава МА МО Финляндский округ ежеквартально осуществляет выборочные проверки дел заявителей на предмет правильности принятия должностными лицами решений; а также внеплановые проверки в случае поступления жалоб (претензий) граждан в рамках досудебного обжалования.

Оператор Портала осуществляет: ежедневные проверки прохождения электронных заявлений через Портал, выгрузку данных в МА МО Финляндский округ.

4.6. Положения, характеризующие требования к порядку и формам контроля за предоставлением государственной услуги, в том числе со стороны граждан, их объединений и организаций:

контроль за предоставлением государственной услуги гражданами, их объединениями и организациями, включенными в состав коллегальных и совещательных органов не предусмотрен.

5. ДОСУДЕБНЫЙ (ВНЕСУДЕБНЫЙ) ПОРЯДОК ОБЖАЛОВАНИЯ РЕШЕНИЙ И ДЕЙСТВИЙ (БЕЗДЕЙСТВИЯ) МА МО ФИНЛЯНДСКИЙ ОКРУГ ПРИ ПРЕДОСТАВЛЕНИИ ГОСУДАРСТВЕННОЙ УСЛУГИ, А ТАКЖЕ ДОЛЖНОСТНЫХ ЛИЦ МА МО ФИНЛЯНДСКИЙ ОКРУГ И МУНИЦИПАЛЬНЫХ СЛУЖАВЦЕЙ МА МО ФИНЛЯНДСКИЙ ОКРУГ

5.1. Заявители имеют право на досудебное (внесудебное) обжалование решений и действий (бездействия), принятых (осуществляемых) МА МО Финляндский округ, в ходе предоставления государственной услуги. Досудебный (внесудебный) порядок обжалования не исключает возможность обжалования решений и действий (бездействия), принятых (осуществляемых) в ходе предоставления государственной услуги, в судебном порядке. Досудебный (внесудебный) порядок обжалования не является для заявителя обязательным.

5.2. Предметом досудебного (внесудебного) обжалования являются:

- 5.2.1. Нарушение срока регистрации запроса заявителя о предоставлении государственной услуги;
- 5.2.2. Нарушение срока предоставления государственной услуги;
- 5.2.3. Требование у заявителя документов, не предусмотренных нормативными правовыми актами Российской Федерации, нормативными правовыми актами субъектов Российской Федерации, муниципальными правовыми актами для предоставления государственной услуги;

5.2.4. Отказ в приеме документов, предоставление которых предусмотрено нормативными правовыми актами Российской Федерации, нормативными правовыми актами субъектов Российской Федерации, муниципальными правовыми актами для предоставления государственной услуги; если основания отказа не предусмотрены федеральными законами и принятыми в соответствии с ними иными нормативными правовыми актами Российской Федерации, законами и иными нормативными правовыми актами субъектов Российской Федерации, муниципальными правовыми актами.

5.2.5. Требование с заявителя при предоставлении государственной услуги платы, не предусмотренной нормативными правовыми актами Российской Федерации, нормативными правовыми актами субъектов Российской Федерации, нормативными правовыми актами Санкт-Петербурга;

5.2.6. Затребование с заявителя при предоставлении государственной услуги документов, не предусмотренных нормативными правовыми актами Российской Федерации, нормативными правовыми актами Санкт-Петербурга;

5.2.7. Отказ МА МО Финляндский округ, муниципального служащего МА МО Финляндский округ в исправлении допущенных опечаток и ошибок в выданных в результате предоставления государственной услуги документах, либо нарушение установленного срока таких исправлений;

5.2.8. нарушение срока или порядка выдачи документов по результатам предоставления государственной услуги.

5.2.9. приостановление предоставления государственной услуги, если основания приостановления не предусмотрены федеральными законами и принятыми в соответствии с ними иными нормативными правовыми актами Российской Федерации, законами и иными нормативными правовыми актами субъектов Российской Федерации, муниципальными правовыми актами.

5.2.10. требование у заявителя при предоставлении государственной услуги документов или информации, отсутствие и (или) недостоверность которых не указывались при первоначальном отказе в приеме документов, необходимых для предоставления государственной услуги, либо в предоставлении государственной услуги, за исключением случаев, предусмотренных пунктом 4 части 1 статьи 7 ФЗ № 210-ФЗ.

5.3. Общие требования к порядку подачи и рассмотрения жалобы.

5.3.1. Жалоба подается в письменной форме на бумажном носителе, в электронной форме в МА МО Финляндский округ. Жалобы на решения, принятые главой МА МО Финляндский округ, подаются в Правительство Санкт-Петербурга.

5.3.2. Жалоба может быть направлена по почте, через многофункциональный центр, с использованием информационно-телекоммуникационной сети «Интернет», официального сайта МА МО Финляндский округ, единого портала государственных и муниципальных услуг либо регионального портала государственных и муниципальных услуг, а также может быть принята при личном приеме заявителя.

5.3.3. Заявитель имеет право на получение информации и документов, необходимых для обоснования и рассмотрения жалобы (претензии), МА МО Финляндский округ, ее должностные лица, муниципальные служащие МА МО Финляндский округ обязаны предоставить заявителю возможность ознакомления с документами и материалами, непосредственно затрагивающими его права и свободы, если не имеется установленных федеральным законодательством ограничений на информацию, содержащуюся в этих документах, материалах. При этом документы, ранее поданные заявителем в МА МО Финляндский округ, выдаются по их просьбе в виде выписок или копий.

5.3.4. Жалоба должна содержать: наименование МА МО Финляндский округ, должностного лица МА МО Финляндский округ либо муниципального служащего МА МО Финляндский округ, решения и действия (бездействия) которых обжалуются;

фамилию, имя, отчество (последнее – при наличии), сведения о месте жительства заявителя – физического лица либо наименование, сведения о месте нахождения заявителя – юридического лица, а также номер (номер) контактного телефона, адрес (адреса) электронной почты (при наличии) и почтовый адрес, по которым должен быть направлен ответ заявителю;

сведения об обжалуемых решениях и действиях (бездействии) МА МО Финляндский округ, должностного лица МА МО Финляндский округ либо муниципального служащего МА МО Финляндский округ; доводы, на основании которых заявитель не согласен с решением и действием (бездействием) МА МО Финляндский округ, должностного лица МА МО Финляндский округ, либо муниципального служащего МА МО Финляндский округ. Заявителем могут быть представлены документы (при наличии), подтверждающие доводы заявителя, либо их копии.

5.3.5. Жалоба, поступившая в МА МО Финляндский округ, подлежит рассмотрению в следующие сроки: в течение пятнадцати рабочих дней со дня регистрации жалобы; в течение пяти рабочих дней со дня регистрации жалобы в случае обжалования отказа МА МО Финляндский округ, должностного лица МА МО Финляндский округ или муниципального служащего МА МО Финляндский округ в приеме документов у заявителя либо в исправлении допущенных опечаток и ошибок или в случае обжалования нарушения установленного срока таких исправлений;

в иные сроки в случаях, установленных Правительством Российской Федерации.

5.3.6. По результатам рассмотрения жалобы МА МО Финляндский округ принимает одно из следующих решений: удовлетворяет жалобу, в том числе в форме отмены принятого решения, исправления допущенных МА МО Финляндский округ опечаток и ошибок в выданных в результате предоставления государственной услуги документах, возврата заявителю денежных средств, взимание которых не предусмотрено нормативными правовыми актами Российской Федерации, нормативными правовыми актами субъектов Российской Федерации, а также в иных формах; отказывает в удовлетворении жалобы.

5.3.7. Не позднее дня, следующего за днем принятия решения, заявителю в письменной форме и по желанию заявителя в электронной форме направляется мотивированный ответ о результатах рассмотрения жалобы.

В случае признания жалобы, подлежащей удовлетворению, в указанном ответе заявителю дается информация о действиях, осуществляемых местной администрацией, в целях незамедлительного устранения выявленных нарушений при оказании государственной услуги, а также приносятся извинения за доставленные неудобства и указывается информация о дальнейших действиях, которые необходимо совершить заявителю в целях получения государственной услуги.

В случае признания жалобы, не подлежащей удовлетворению, в ответе заявителю, указанном в настоящем пункте, даются аргументированные разъяснения о причинах принятого решения, а также информация о порядке обжалования принятого решения.

5.3.8. При рассмотрении обращения МА МО Финляндский округ или должностным лицом гражданином имеет право: представлять дополнительные документы и материалы либо обращаться с просьбой об их истребовании, в том числе в электронной форме;

заключаться с документами и материалами, касающимися рассмотрения обращения, если это не затрагивает права, свободы и законные интересы других лиц и если в указанных документах и мате-

риалах не содержатся сведения, составляющие государственную или иную охраняемую федеральным законом тайну;

получать письменный ответ по существу поставленных в обращении вопросов, уведомление о переадресации письменного обращения в государственный орган, орган местного самоуправления или должностному лицу, в компетенцию которых входит решение поставленных в обращении вопросов;

обращаться с жалобой на принятое по обращению решение или на действие (бездействие) в связи с рассмотрением обращения в административном (или) судебном порядке в соответствии с законодательством Российской Федерации;

обращаться с заявлением о прекращении рассмотрения обращения.

5.3.9. В случае установления в ходе или по результатам рассмотрения жалобы признаков состава административного правонарушения или преступления, должностное лицо, наделенное полномочиями по рассмотрению жалоб, незамедлительно направляет имеющиеся материалы в органы прокуратуры.

5.3.10. Исполнительные органы государственной власти Санкт-Петербурга и должностные лица, которым может быть адресована жалоба (претензия) заявителя в досудебном (внесудебном) порядке:

В случае, если предметом жалобы (претензии) заявителя являются действия сотрудника подразделения Многофункционального центра, жалоба (претензия) направляется в адрес Администрации Губернатора Санкт-Петербурга:

191060, Смольный, Администрация Губернатора Санкт-Петербурга; E-mail: ukog@gov.spb.ru; Телефон: 576-70-42.

В случае, если предметом жалобы (претензии) заявителя являются действия оператора Портала, жалоба (претензия) направляется в адрес Комитета по информатизации и связи:

191060, Смольный, Комитет по информатизации и связи; E-mail: kis@gov.spb.ru; Телефон: 576-71-23.

В случае, если предметом жалобы (претензии) заявителя являются действия муниципальных служащих МА МО Финляндский округ, предоставляющих государственную услугу, жалоба (претензия) может быть направлена в адрес Комитета по социальной политике Санкт-Петербурга:

191144, Санкт-Петербург, ул. Новгородская, д. 20, тел. (812) 576-24-61, факс (812) 576-24-60, адрес электронной почты: ksp@gov.spb.ru. Вице-губернатор Санкт-Петербурга, курирующий соответствующую отрасль:

191060, Смольный, Санкт-Петербург, тел. (812) 576-44-80, факс (812) 576-7955.

6. Перечень приложений: приложение № 1: блок-схема предоставления государственной услуги;

приложение № 2: заявление об освобождении опекуна или попечителя от исполнения ими своих обязанностей;

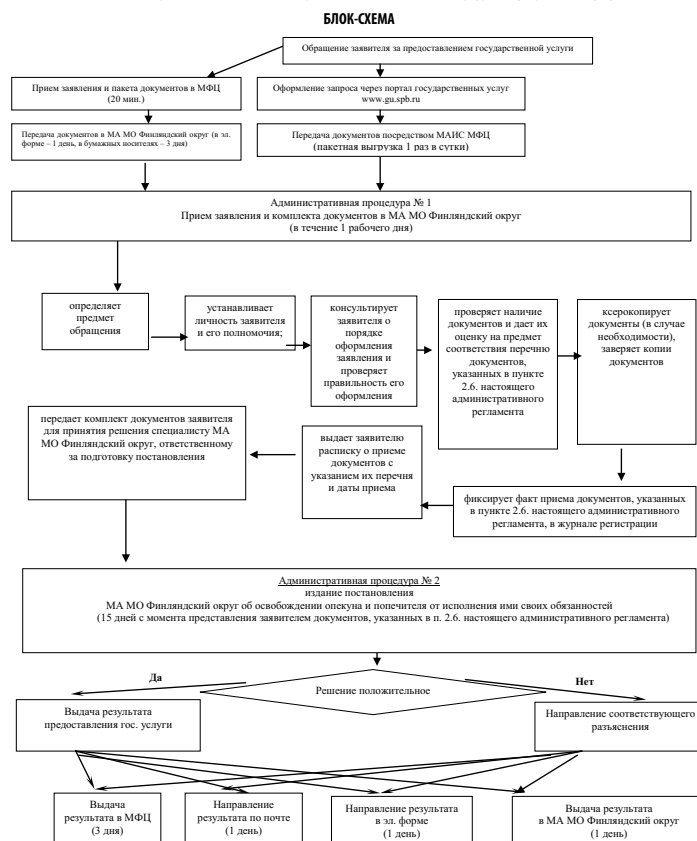
приложение № 3: проект постановления;

приложение № 4: почтовые адреса, справочные телефоны и адреса электронной почты структурных подразделений СПб ГУК «Многофункциональный центр предоставления государственных услуг»;

приложение № 5: информация о месте нахождения и графике работы справочных телефонов, адрес официального сайта МА МО Финляндский округ, предоставляющей государственную услугу.

ПРИЛОЖЕНИЕ № 1

к Административному регламенту по предоставлению МА МО Финляндский округ, осуществляющей отдельные государственные полномочия Санкт-Петербурга по организации и осуществлению деятельности по опеке и попечительству, назначению и выплате денежных средств на содержание детей, находящихся под опекой или попечительством, и денежных средств на содержание детей, переданных на воспитание в приемные семьи, в Санкт-Петербурге, государственной услуги по освобождению опекуна или попечителя от исполнения ими своих обязанностей



ПРИЛОЖЕНИЕ № 2

к Административному регламенту по предоставлению МА МО Финляндский округ, осуществляющей отдельные государственные полномочия Санкт-Петербурга по организации и осуществлению деятельности по опеке и попечительству, назначению и выплате денежных средств на содержание детей, находящихся под опекой или попечительством, и денежных средств на содержание детей, переданных на воспитание в приемные семьи, в Санкт-Петербурге, государственной услуги по освобождению опекуна или попечителя от исполнения ими своих обязанностей

Наименование местной администрации органа местного самоуправления	Адрес местной администрации (с указанием почтового индекса) и адрес, по которому фактически располагаются специалисты по опеке и попечительству	Адрес электронной почты, официального сайта местной администрации	Контактный телефон главы местной администрации, факс (с указанием кода города)
Местная администрация внутригородского муниципального образования города федерального значения Санкт-Петербурга муниципального округа Финляндский округ	195221, Санкт-Петербург, пр. Металлистов, д. 93, лит. А Прием четверг 14–17	mo20fo@yandex.ru; www.flnokrug.spb.ru	Факс (812)544-58-41 Телефон (812)291-22-90 Телефон отдела опеки и попечительства (812)544-58-43

Заявление принято: _____ (дата)

и зарегистрировано под № _____

Специалист: _____

В Местную администрацию МО Финляндский округ от _____ И. _____ О. _____ Паспорт № _____ Адрес места жительства (пребывания): индекс _____ Теп. _____ Адрес электронной почты _____

ЗАЯВЛЕНИЕ

Я, _____ (указать фамилию, имя, отчество) являюсь опекуном несовершеннолетнего _____ (указать фамилию, имя, отчество, дату рождения ребенка) проживающего по адресу _____ (указать адрес места жительства подопечного) на основании постановления № _____ от _____ органа опеки и попечительства _____ (указать наименование ОМС) прошу освободить меня от исполнения мною обязанностей опекуна, в связи _____ (указать причину, послужившую основанием к освобождению)

Обязуюсь не позднее трех дней с момента, когда мне стало известно о прекращении опеки или попечительства, представить в орган опеки и попечительства отчет в письменной форме за предыдущий год о хранении, об использовании имущества подопечного и об управлении имуществом подопечного с приложением документов (копий товарных чеков, квитанций об уплате налогов, страховых сумм и других платежных документов).

Я, _____ (указываются фамилия, имя, отчество (при наличии)) даю согласие на обработку и использование моих персональных данных, содержащихся в настоящем заявлении и предоставленных мною документах.

Дата « _____ » _____ 20 _____ г. Подпись _____

ПРИЛОЖЕНИЕ № 3

к Административному регламенту по предоставлению МА МО Финляндский округ, осуществляющей отдельные государственные полномочия Санкт-Петербурга по организации и осуществлению деятельности по опеке и попечительству, назначению и выплате денежных средств на содержание детей, находящихся под опекой или попечительством, и денежных средств на содержание детей, переданных на воспитание в приемные семьи, в Санкт-Петербурге, государственной услуги по освобождению опекуна или попечителя от исполнения ими своих обязанностей

ВНУТРИГОРОДСКОЕ МУНИЦИПАЛЬНОЕ ОБРАЗОВАНИЕ ГОРОДА ФЕДЕРАЛЬНОГО ЗНАЧЕНИЯ САНКТ-ПЕТЕРБУРГА МУНИЦИПАЛЬНЫЙ ОКРУГ ФИНЛЯНДСКИЙ ОКРУГ МЕСТНАЯ АДМИНИСТРАЦИЯ

ПОСТАНОВЛЕНИЕ

Дата _____ № _____

Об освобождении опекуна или попечителя от исполнения ими своих обязанностей

Рассмотрев заявление опекуна или попечителя (фамилия, имя, отчество), зарегистрированного(ой) по адресу: (место регистрации, жительства) ребенка (фамилия, имя, отчество, дата рождения несовершеннолетнего), зарегистрированного(ой) по адресу: (место регистрации, жительства), проживающего по адресу: (место проживания), просьбой об освобождении от исполнения им своих обязанностей, руководствуясь п. 1, 2 ст. 39 Гражданского кодекса Российской Федерации, Федеральным законом от 24.04.2008 № 48-ФЗ «Об опеке и попечительстве», Местная администрация муниципального образования Финляндский округ

ПОСТАНОВЛЯЕТ:

- Освободить опекуна (или попечителя) (фамилия, имя, отчество) от исполнения им своих обязанностей в отношении подопечного ребенка (фамилия, имя, отчество, дата рождения, место жительства).
- Обязать (фамилия, имя, отчество заявителя) представить в орган опеки и попечительства отчет в письменной форме за предыдущий год о хранении, об использовании имущества подопечного и об управлении имуществом подопечного с приложением документов (копий товарных чеков, квитанций об уплате налогов, страховых сумм и других платежных документов), не позднее трех дней с момента, когда ему стало известно о прекращении опеки или попечительства.
- Контроль за выполнением постановления возложить на (должность, фамилия, инициалы).

Глава местной администрации _____ фамилия, имя, отчество

ПРИЛОЖЕНИЕ № 4

к Административному регламенту по предоставлению МА МО Финляндский округ, осуществляющей отдельные государственные полномочия Санкт-Петербурга по организации и осуществлению деятельности по опеке и попечительству, назначению и выплате денежных средств на содержание детей, находящихся под опекой или попечительством, и денежных средств на содержание детей, переданных на воспитание в приемные семьи, в Санкт-Петербурге, государственной услуги по освобождению опекуна или попечителя от исполнения ими своих обязанностей

Почтовые адреса, справочные телефоны и адреса электронной почты районных подразделений Санкт-петербургского государственного учреждения «многофункциональных центров предоставления государственных услуг»

№ п/п	Наименование структурного подразделения	Почтовый адрес	Справочный телефон	График работы	Адрес электронной почты
1	МОЦ Калининского района	Санкт-Петербург, Гражданский пр., д. 104, литера А	576-08-01 573-90-00	Ежедневно с 9.00 до 21.00 без перерыва на обед.	knz@mfcspb.ru
2	Сектор № 1 МОЦ Калининского района	Санкт-Петербург, Кондратьевский пр., д. 22, литера А	573-96-95 573-90-00	Прием и выдача документов осуществляется с 9.30 до 21.00	

Приложение № 5

к Административному регламенту по предоставлению МА МО Финляндский округ, осуществляющей отдельные государственные полномочия Санкт-Петербурга по организации и осуществлению деятельности по опеке и попечительству, назначению и выплате денежных средств на содержание детей, находящихся под опекой или попечительством, и денежных средств на содержание детей, переданных на воспитание в приемные семьи, в Санкт-Петербурге, государственной услуги по освобождению опекуна или попечителя от исполнения ими своих обязанностей

Место нахождения, справочные телефоны, адрес электронной почты, график работы МА МО Финляндский округ

ВНУТРИГОРОДСКОЕ МУНИЦИПАЛЬНОЕ ОБРАЗОВАНИЕ ГОРОДА ФЕДЕРАЛЬНОГО ЗНАЧЕНИЯ САНКТ-ПЕТЕРБУРГА МУНИЦИПАЛЬНЫЙ ОКРУГ ФИНЛЯНДСКИЙ ОКРУГ МЕСТНАЯ АДМИНИСТРАЦИЯ

ПОСТАНОВЛЕНИЕ

07.12.2023

№ 301-а

Об утверждении Административного регламента по предоставлению Местной администрацией внутригородского муниципального образования города федерального значения Санкт-Петербурга муниципального округа Финляндский округ, осуществляющей отдельные государственные полномочия Санкт-Петербурга по организации и осуществлению деятельности по опеке и попечительству, назначению и выплате денежных средств на содержание детей, находящихся под опекой или попечительством, и денежных средств на содержание детей, переданных на воспитание в приемные семьи, в Санкт-Петербурге, государственной услуги по согласию органа опеки и попечительства на установление отцовства лица, не состоящего в браке с матерью ребенка, в случае смерти матери, признания ее недееспособной, невозможности установления места нахождения матери или в случае лишения ее родительских прав

В целях приведения нормативно-правовых актов в соответствие с действующим законодательством, Местная администрация муниципального образования Финляндский округ, ПОСТАНОВЛЯЕТ:

- Признать утратившим силу пункт 3 постановления Местной администрации от 17.12.2012 № 402-а «Об утверждении административных регламентов по предоставлению Местной Администрацией внутригородского муниципального образования Санкт-Петербурга муниципального округа Финляндский округ, осуществляющей отдельные государственные полномочия Санкт-Петербурга по организации и осуществлению деятельности по опеке и попечительству, назначению и выплате денежных средств на содержание детей, находящихся под опекой или попечительством, и денежных средств на содержание детей, переданных на воспитание в приемные семьи, в Санкт-Петербурге, государственной услуги по согласию органа опеки и попечительства на установление отцовства лица, не состоящего в браке с матерью ребенка, в случае смерти матери, признания ее недееспособной, невозможности установления места нахождения матери или в случае лишения ее родительских прав, согласно приложению к настоящему постановлению.
- Утвердить Административный регламент по предоставлению Местной администрацией внутригородского муниципального образования города федерального значения Санкт-Петербурга муниципального округа Финляндский округ, осуществляющей отдельные государственные полномочия Санкт-Петербурга по организации и осуществлению деятельности по опеке и попечительству, назначению и выплате денежных средств на содержание детей, находящихся под опекой или попечительством, и денежных средств на содержание детей, переданных на воспитание в приемные семьи, в Санкт-Петербурге, государственной услуги по согласию органа опеки и попечительства на установление отцовства лица, не состоящего в браке с матерью ребенка, в случае смерти матери, признания ее недееспособной, невозможности установления места нахождения матери или в случае лишения ее родительских прав, согласно приложению к настоящему постановлению.
- Контроль за выполнением постановления возложить на главу Местной администрации.
- Постановление вступает в силу после его официального опубликования.

Глава Местной администрации И. Б. Шесточенко

Приложение к постановлению Местной администрацией внутригородского муниципального образования города федерального значения Санкт-Петербурга муниципального округа Финляндский округ от 07.12.2023 № 301-а

Административный регламент

по предоставлению Местной администрацией внутригородского муниципального образования города федерального значения Санкт-Петербурга муниципального округа Финляндский округ, осуществляющей отдельные государственные полномочия Санкт-Петербурга по организации и осуществлению деятельности по опеке и попечительству, назначению и выплате денежных средств на содержание детей, находящихся под опекой или попечительством, и денежных средств на содержание детей, переданных на воспитание в приемные семьи, в Санкт-Петербурге, государственной услуги по согласию органа опеки и попечительства на установление отцовства лица, не состоящего в браке с матерью ребенка, в случае смерти матери, признания ее недееспособной, невозможности установления места нахождения матери или в случае лишения ее родительских прав

1. ОБЩИЕ ПОЛОЖЕНИЯ

- 1.1. Предметом регулирования настоящего Административного регламента являются отношения, возникающие между заявителями и Местной администрацией внутригородского муниципального образования города федерального значения Санкт-Петербурга муниципального округа Финляндский округ (далее – МА МО Финляндский округ), осуществляющей отдельные государственные полномочия Санкт-Петербурга по организации и осуществлению деятельности по опеке и попечительству, назначению и выплате денежных средств на содержание детей, находящихся под опекой или попечительством, и денежных средств на содержание детей, переданных на воспитание в приемные семьи, в Санкт-Петербурге (далее – органы местного самоуправления Санкт-Петербурга), в сфере предоставления государственной услуги по согласию опеки и попечительства на установление отцовства лица, не состоящего в браке с матерью ребенка, в случае смерти матери, признания ее недееспособной, невозможности установления места нахождения матери или в случае лишения ее родительских прав (далее – государственная услуга). Блок-схема предоставления государственной услуги представлена в приложении № 1 к настоящему Административному регламенту.
- 1.2. Заявителями являются как совершеннолетние, так и несовершеннолетние граждане, имеющие намерение установить отцовство от отцовности несовершеннолетнего (далее – заявитель).
- 1.3. Требования к порядку информирования о порядке предоставления государственной услуги.

1.3.1. В предоставлении государственной услуги участвуют:

1.3.1.1. Комитет по делам записи актов гражданского состояния (далее – КЗАГС): Адрес: 190000, Санкт-Петербург, ул. Маяковского, 46а, тел. (812) 246-84-90, адрес электронной почты: kzaags@gov.spb.ru, адрес сайта: www.gov.spb.ru

График работы: понедельник – четверг с 9.00 до 18.00, пятница с 9.00 до 17.00; перерыв с 13.00 до 13.48, выходные дни – суббота, воскресенье.

1.3.1.2. Санкт-Петербургское государственное казенное учреждение «Многофункциональный центр предоставления государственных услуг» (далее – Многофункциональный центр).

Адрес: 191124, Санкт-Петербург, ул. Красного Текстильщика, д. 10–12, литера О.

График работы: с 9.00 до 21.00 без выходных.

Места нахождения и графики работы подразделений Многофункционального центра приведены в приложении № 3 к настоящему административному регламенту, а также размещены на Портале «Государственные услуги и муниципальные услуги (функции) в Санкт-Петербурге» www.ds.spb.ru (далее – Портал).

Центр телефонного обслуживания – 573-90-00.

1.3.1.3. Санкт-Петербургские государственные казенные учреждения – районные жилищные агентства (далее – СПб ГКУ ЖА).

Места нахождения, справочные телефоны и адреса электронной почты СПб ГКУ ЖА приведены в приложении № 7 к настоящему Административному регламенту.

График работы: с 9.00 до 18.00 (в пятницу – до 17.00), перерыв с 13.00 до 13.48, выходные дни – суббота и воскресенье. Продолжительность рабочего дня, непосредственно предшествующего нерабочему праздничному дню, уменьшается на один час.

1.3.2. Информацию об органах (организациях), указанных в пункте 1.3.1. заявители могут получить следующими способами (в следующем порядке):

направление запросов в письменном виде по адресам (организаций), указанных в пункте 1.3.1, в электронном виде по адресам электронной почты указанных (организаций);

по справочным телефонам специалистов (организаций), указанных в пункте 1.3.1 настоящего административного регламента; на Портале «Государственные услуги в Санкт-Петербурге» (www.ds.spb.ru); в сети Интернет на официальных сайтах (организаций), указанных в пункте 1.3.1 настоящего административного регламента;

при личном обращении на прием к специалистам (организаций) (в дни и часы приема); на стендах, расположенных в местах предоставления государственной услуги, размещается следующая информация:

наименование государственной услуги;

перечень (организаций), участвующих в предоставлении государственной услуги;

график (режим) работы, телефоны, адреса электронной почты (организаций), осуществляющих прием и консультации заявителей по вопросам предоставления государственной услуги;

адреса (организаций), участвующих в предоставлении государственной услуги;

контактная информация об (организациях), участвующих в предоставлении государственной услуги;

порядок предоставления государственной услуги;

последовательность посещения заявителем (организаций), участвующих в предоставлении государственной услуги;

нормативными правовыми актами субъектов Российской Федерации, муниципальными правовыми актами.

5.2.10 требование у заявителя при предоставлении государственной услуги документов или информации, отсутствие и (или) недостоверность которых не указывались при первоначальном отказе в приеме документов, необходимых для предоставления государственной услуги, либо в предоставлении государственной услуги, за исключением случаев, предусмотренных пунктом 4 части 1 статьи 7 Федерального закона № 210-ФЗ.

5.3. Общие требования к порядку подачи и рассмотрения жалобы.

5.3.1. Жалоба подается в письменной форме на бумажном носителе, в электронной форме в МА МО Финляндский округ. Жалобы на решения, принятые руководителем МА МО Финляндский округ, подаются в Правительство Санкт-Петербурга.

5.3.2. Жалоба может быть направлена по почте, через многофункциональный центр, с использованием информационно-телекоммуникационной сети «Интернет», официального сайта МА МО Финляндский округ, единого портала государственных и муниципальных услуг либо регионального портала государственных и муниципальных услуг, а также может быть принята при личном приеме заявителя.

5.3.3. Заявитель имеет право на получение информации и документов, необходимых для обоснования и рассмотрения жалобы (претензии). МА МО Финляндский округ, его должностные лица, муниципальные служащие МА МО Финляндский округ обязаны предоставить заявителю возможность ознакомления с документами и материалами, непосредственно затрагивающими его права и свободы, если не имеется установленных федеральным законодательством ограничений на информацию, содержащуюся в этих документах, материалах. При этом документы, ранее поданные заявителями в МА МО Финляндский округ, выдаются по их просьбе в виде выписок или копий.

5.3.4. Жалоба должна содержать: наименование МА МО Финляндский округ, должностного лица МА МО Финляндский округ либо муниципального служащего МА МО Финляндский округ, решения и действия (бездействия) которых обжалуются;

фамилию, имя, отчество (последнее – при наличии), сведения о месте жительства заявителя – физического лица либо наименование, сведения о месте нахождения заявителя – юридического лица, а также номер (номера) контактного телефона, адрес (адреса) элек-

тронной почты (при наличии) и почтовый адрес, по которым должен быть направлен ответ заявителю;

сведения об обжалуемых решениях и действиях (бездействии) МА МО Финляндский округ, должностного лица МА МО Финляндский округ либо муниципального служащего МА МО Финляндский округ; доводы, на основании которых заявитель не согласен с решением и действием (бездействием) МА МО Финляндский округ, должностного лица МА МО Финляндский округ, либо муниципального служащего МА МО Финляндский округ. Заявителем могут быть представлены документы (при наличии), подтверждающие доводы заявителя, либо их копии.

5.3.5. Жалоба, поступившая в МА МО Финляндский округ, подлежит рассмотрению в следующие сроки: в течение пятнадцати рабочих дней со дня регистрации жалобы; в течение пяти рабочих дней со дня регистрации жалобы в случае обжалования отказа МА МО Финляндский округ, должностного лица МА МО Финляндский округ или муниципального служащего МА МО Финляндский округ в приеме документов у заявителя либо в исправлении допущенных опечаток и ошибок или в случае обжалования нарушения установленного срока таких исправлений; в иные сроки в случаях, установленных Правительством Российской Федерации.

5.3.6. По результатам рассмотрения жалобы МА МО Финляндский округ принимает одно из следующих решений: удовлетворяет жалобу, в том числе в форме отмены принятого решения, исправления допущенных МА МО Финляндский округ опечаток и ошибок в выданных в результате предоставления государственной услуги документах, возврата заявителю денежных средств, взимание которых не предусмотрено нормативными правовыми актами Российской Федерации, нормативными правовыми актами субъектов Российской Федерации, а также в иных формах; отказывает в удовлетворении жалобы.

5.3.7. Не позднее дня, следующего за днем принятия решения, заявителю в письменной форме и по желанию заявителя в электронной форме направляется мотивированный ответ о результатах рассмотрения жалобы.

В случае признания жалобы подлежащей удовлетворению, в указанном ответе заявителю дается информация о действиях, осуществляемых Местной администрацией, в целях незамедлительного устранения выявленных нарушений при оказании государственной услу-

ги, а также приносятся извинения за доставленные неудобства и указывается информация о дальнейших действиях, которые необходимо совершить заявителю в целях получения государственной услуги.

В случае признания жалобы не подлежащей удовлетворению, в ответе заявителю, указанном в настоящем пункте, даются аргументированные разъяснения о причинах принятого решения, а также информация о порядке обжалования принятого решения.

5.3.8. При рассмотрении обращения гражданин имеет право: ознакомиться с документами и материалами, касающимися рассмотрения жалобы, если это не затрагивает права, свободы и законные интересы других лиц и если в указанных документах и материалах не содержится сведения, составляющие государственную или иную охраняемую федеральным законом тайну;

получать письменный ответ по существу поставленных в жалобе вопросов, уведомление о переадресации письменного обращения в государственный орган, МА МО Финляндский округ или должностному лицу, в компетенцию которых входит решение поставленных в обращении вопросов; обращаться с жалобой на принятое по обращению решение или на действие (бездействие) в связи с рассмотрением обращения в административном и (или) судебном порядке в соответствии с законодательством Российской Федерации;

представлять дополнительные документы и материалы либо обращаться с просьбой об их истребовании, в том числе в электронной форме; обращаться с заявлением о прекращении рассмотрения жалобы.

5.3.9. В случае установления в ходе или по результатам рассмотрения жалобы признаков состава административного правонарушения или преступления, должностное лицо, наделенное полномочиями по рассмотрению жалоб, незамедлительно направляет имеющиеся материалы в прокуратуру.

5.3.10. Исполнительные органы государственной власти Санкт-Петербурга и должностные лица, которым может быть адресована жалоба (претензия) заявителя в досудебном (внесудебном) порядке:

В случае, если предметом жалобы (претензии) заявителя являются действия сотрудника подразделения Многофункционального центра, жалоба (претензия) направляется в адрес Администрации Губернатора Санкт-Петербурга:

E-mail: ukog@gov.spb.ru;
Телефон: 576-70-42.

В случае, если предметом жалобы (претензии) заявителя являются действия оператора Портала, жалоба (претензия) направляется в адрес Комитета по информатизации и связи:

191060, Смольный, Комитет по информатизации и связи;
E-mail: kis@gov.spb.ru;
Телефон: 576-71-23.

В случае, если предметом жалобы (претензии) заявителя являются действия муниципальных служащих МА МО Финляндский округ Санкт-Петербурга, предоставляющего государственную услугу, жалоба (претензия) может быть направлена в адрес Комитета по социальной политике Санкт-Петербурга:

191144, Санкт-Петербург, ул. Новгородская, д. 20,
тел. (812) 576-24-61, факс (812) 576-24-60,
адрес электронной почты: ksp@gov.spb.ru.

Вице-губернатор Санкт-Петербурга, курирующий соответствующую отрасль:

191060, Смольный, Санкт-Петербург,
тел. (812) 576-44-80, факс (812) 576-7955.

6. ПРИЛОЖЕНИЯ

Приложение № 1: блок-схема предоставления государственной услуги;

Приложение № 2: информация о месте нахождения и графике работы, справочные телефоны, адреса официальных сайтов МА МО Финляндский округ предоставляющей государственную услугу;

Приложение № 3: почтовые адреса, справочные телефоны и адреса электронной почты структурных подразделений СПб ГКУ «Многофункциональный центр предоставления государственных услуг»;

Приложение № 4: заявление о получении согласия на установление отцовства;

Приложение № 5: форма акта обследования условий жизни несовершеннолетнего гражданина при решении вопроса о выдаче согласия опеки и попечительства на установление отцовства лица, не состоящего в браке с матерью ребенка;

Приложение № 6: проект постановления о согласии (об отказе в согласии) на установление отцовства;

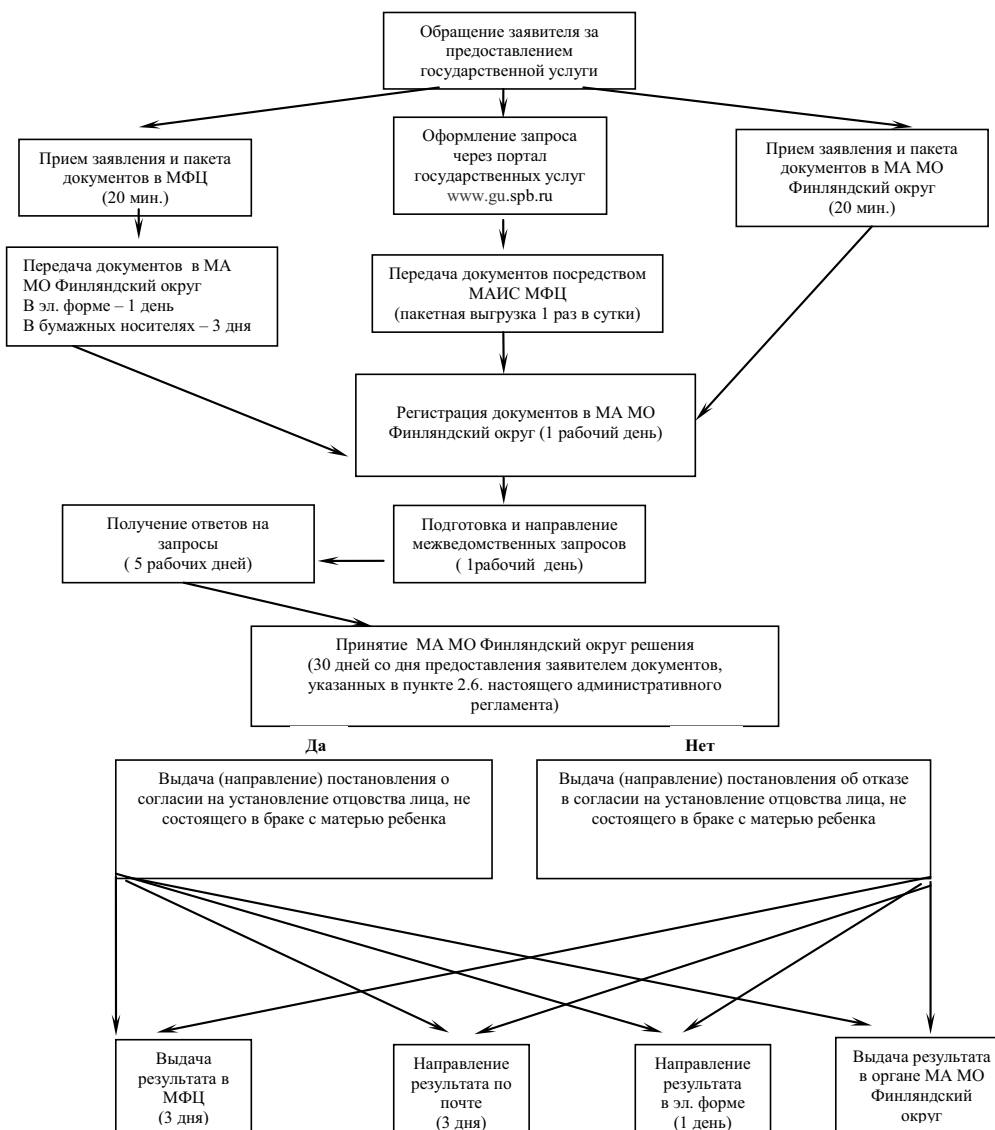
Приложение № 7: почтовые адреса, справочные телефоны и адреса электронной почты Санкт-Петербургских государственных казенных учреждений – районных жилищных агентств.

ПРИЛОЖЕНИЕ № 1

К Административному регламенту

по предоставлению Местной администрацией внутригородского муниципального образования города федерального значения Санкт-Петербурга муниципального округа Финляндский округ, осуществляющей отдельные государственные полномочия Санкт-Петербурга по организации и осуществлению деятельности по опеке и попечительству, назначению и выплате денежных средств на содержание детей, находящихся под опекой или попечительством, и денежных средств на содержание детей, переданных на воспитание в приемные семьи, в Санкт-Петербурге, государственной услуги по согласию органа опеки и попечительства на установление отцовства лица, не состоящего в браке с матерью ребенка, в случае смерти матери, признания ее недееспособной, невозможности установления места нахождения матери или в случае лишения ее родительских прав

БЛОК-СХЕМА



ПРИЛОЖЕНИЕ № 2

К Административному регламенту

по предоставлению Местной администрацией внутригородского муниципального образования города федерального значения Санкт-Петербурга муниципальный округ Финляндский округ, осуществляющей отдельные государственные полномочия Санкт-Петербурга по организации и осуществлению деятельности по опеке и попечительству, назначению и выплате денежных средств на содержание детей, находящихся под опекой или попечительством, и денежных средств на содержание детей, переданных на воспитание в приемные семьи, в Санкт-Петербурге, государственной услуги по согласию органа опеки и попечительства на установление отцовства лица, не состоящего в браке с матерью ребенка, в случае смерти матери, признания ее недееспособной, невозможности установления места нахождения матери или в случае лишения ее родительских прав

Место нахождения, справочные телефоны, адрес электронной почты, график работы МА МО Финляндский округ

Наименование местной администрации органа местного самоуправления	Адрес местной администрации (с указанием почтового индекса) и адрес, по которому фактически располагаются специалисты по опеке и попечительству	Адрес электронной почты местной администрации	Контактный телефон главы местной администрации, факс (с указанием кода города)
Местная администрация внутригородского муниципального образования города федерального значения Санкт-Петербурга муниципальный округ Финляндский округ	195221, Санкт-Петербург, пр. Металлистов, д. 93, лит. А Прием четверг 14–17	mo20fo@yandex.ru;	Факс (812)544-58-41 Телефон (812)291-22-90 Телефон отдела опеки и попечительства (812)544-58-43

ПРИЛОЖЕНИЕ № 3

К Административному регламенту

по предоставлению Местной администрацией внутригородского муниципального образования города федерального значения Санкт-Петербурга муниципальный округ Финляндский округ, осуществляющей отдельные государственные полномочия Санкт-Петербурга по организации и осуществлению деятельности по опеке и попечительству, назначению и выплате денежных средств на содержание детей, находящихся под опекой или попечительством, и денежных средств на содержание детей, переданных на воспитание в приемные семьи, в Санкт-Петербурге, государственной услуги по согласию органа опеки и попечительства на установление отцовства лица, не состоящего в браке с матерью ребенка, в случае смерти матери, признания ее недееспособной, невозможности установления места нахождения матери или в случае лишения ее родительских прав

ПОЧТОВЫЕ АДРЕСА, СПРАВОЧНЫЕ ТЕЛЕФОНЫ И АДРЕСА ЭЛЕКТРОННОЙ ПОЧТЫ РАЙОННЫХ ПОДРАЗДЕЛЕНИЙ САНКТ-ПЕТЕРБУРГСКОГО ГОСУДАРСТВЕННОГО КАЗЕННОГО УЧРЕЖДЕНИЯ «МНОГОФУНКЦИОНАЛЬНЫЙ ЦЕНТР ПРЕДОСТАВЛЕНИЯ ГОСУДАРСТВЕННЫХ УСЛУГ»

№ п/п	Наименование структурного подразделения	Почтовый адрес	Справочный телефон	График работы	Адрес электронной почты
1	МФЦ Калининского района	Санкт-Петербург, Гражданский пр., д. 104, литера А	576-08-01 573-90-00	Ежедневно с 9.00 до 21.00 без перерыва на обед. Прием и выдача документов осуществляется с 9.30 до 21.00	knz@mfcspb.ru
2	Сектор № 1 МФЦ Калининского района	Санкт-Петербург, Кондратьевский пр., д. 22, литера А	573-96-95 573-90-00		

ПРИЛОЖЕНИЕ № 4

К Административному регламенту

по предоставлению Местной администрацией внутригородского муниципального образования города федерального значения Санкт-Петербурга муниципальный округ Финляндский округ, осуществляющей отдельные государственные полномочия Санкт-Петербурга по организации и осуществлению деятельности по опеке и попечительству, назначению и выплате денежных средств на содержание детей, находящихся под опекой или попечительством, и денежных средств на содержание детей, переданных на воспитание в приемные семьи, в Санкт-Петербурге, государственной услуги по согласию органа опеки и попечительства на установление отцовства лица, не состоящего в браке с матерью ребенка, в случае смерти матери, признания ее недееспособной, невозможности установления места нахождения матери или в случае лишения ее родительских прав

Главе МА МО Финляндский округ (наименование округа) _____
(Ф.И.О. главы)
от _____
(Ф.И.О. заявителя)
_____ года рождения, проживающего по адресу: _____
Телефон: _____
Адрес электронной почты _____

Заявление о получении согласия на установление отцовства

Прошу дать мне согласие на установление отцовства над ребенком мужского / женского (нужное подчеркнуть) пола _____, (Ф.И.О. ребенка) зарегистрированным по месту жительства (пребывания) по адресу: _____, родившемся « _____ » _____ г. _____ (место рождения ребенка) _____, у _____ (Ф.И.О. матери ребенка), которая умерла / признана недееспособной / лишена родительских прав / сведения о месте пребывания которой отсутствуют (нужное подчеркнуть), что подтверждается прилагаемым документом (указать документ, подтверждающий смерть матери, признание ее недееспособной, невозможность установления места ее пребывания или лишение ее родительских прав (свидетельство о смерти матери, решение суда о признании матери недееспособной или о лишении ее родительских прав либо решение суда о признании матери безвестно отсутствующей или документ, выданный внутренних дел по последнему известному месту жительства матери, подтверждающий невозможность установления ее места пребывания): _____, _____ (фамилия, имя, отчество заявителя)

даю согласие на обработку и использование моих персональных данных, содержащихся в настоящем заявлении и в представленных мною документах.

(подпись, дата)

ПРИЛОЖЕНИЕ № 5

К Административному регламенту

по предоставлению Местной администрацией внутригородского муниципального образования города федерального значения Санкт-Петербурга муниципальный округ Финляндский округ, осуществляющей отдельные государственные полномочия Санкт-Петербурга по организации и осуществлению деятельности по опеке и попечительству, назначению и выплате денежных средств на содержание детей, находящихся под опекой или попечительством, и денежных средств на содержание детей, переданных на воспитание в приемные семьи, в Санкт-Петербурге, государственной услуги по согласию органа опеки и попечительства на установление отцовства лица, не состоящего в браке с матерью ребенка, в случае смерти матери, признания ее недееспособной, невозможности установления места нахождения матери или в случае лишения ее родительских прав

Бланк МА МО Финляндский округ
Утверждаю
Глава МА МО Финляндский округ _____
(Ф.И.О.)
_____ (подпись)
_____ (дата утверждения Акта)

Акт обследования условий жизни несовершеннолетнего гражданина при решении вопроса о выдаче согласия опеки и попечительства на установление отцовства лица, не состоящего в браке с матерью ребенка

Дата обследования " _____ " _____ 20 ____ г.

Фамилия, имя, отчество, должность специалиста, проводившего обследование _____

Проводилось обследование условий жизни несовершеннолетнего гражданина (далее – ребенок) _____

(фамилия, имя, отчество, дата рождения)

свидетельство о рождении: серия _____ № _____

(когда и кем выдано)

паспорт _____ (когда и кем выдан)

место жительства _____ (адрес места жительства, подтвержденный регистрацией)

место проживания _____ (адрес места фактического проживания и проведения обследования)

1. Сведения о матери ребенка

1.1. _____ (фамилия, имя, отчество)

1.2. Причина отсутствия родительского попечения со стороны матери (указать реквизиты документа, подтверждающего отсутствие родительского попечения со стороны матери)

2. Сведения о лице, обратившемся в опеку и попечительство за согласием на установление отцовства

2.1. дата и место рождения _____ (фамилия, имя, отчество)

2.2. место жительства _____ (адрес места жительства, подтвержденный регистрацией)

2.3. место проживания _____ (адрес места фактического проживания)

2.4. Сведения о трудовой деятельности (работает/не работает, указать должность и место работы, контактные телефоны; режим и характер работы; среднемесячный доход; иные сведения)

2.5. Участие в воспитании и содержании ребенка (проживает/не проживает совместно с ребенком; проявление привязанности, сколько времени проводит с ребенком, какую помощь оказывает, пользуется ли расположением ребенка, имеет ли влияние на ребенка, способность обеспечить основные потребности ребенка (в пище, жилье, гигиене, уходе, одежде, предоставлении медицинской помощи) и т.д.)

3. Сведения о ребенке.

3.1. Кто фактически осуществляет уход и надзор за ребенком (указать форму устройства ребенка; наименование организации для детей-сирот и детей, оставшихся без попечения родителей; Ф.И.О. опекуна/ попечителя)

3.2. Сведения об имуществе и имущественных правах ребенка

4. Мнение законного представителя ребенка по вопросу установления отцовства

5. Результаты беседы с ребенком о его отношении к лицу, обратившемуся в опеку и попечительство за согласием на установление отцовства

6. Результаты опроса лиц, располагающих данными о взаимоотношениях с ребенком лица, обратившегося в опеку и попечительство за согласием на установление отцовства

7. Дополнительные данные обследования

8. Мнение ребенка старше 10 лет, в отношении которого устанавливается отцовство _____

9. Выводы уполномоченного специалиста о согласии либо об отказе в согласии на установление отцовства лица, не состоящего в браке с матерью ребенка

Подпись специалиста, проводившего обследование _____ (Ф.И.О., должность, дата)

ПРИЛОЖЕНИЕ № 6

К Административному регламенту

по предоставлению Местной администрацией внутригородского муниципального образования города федерального значения Санкт-Петербурга муниципальный округ Финляндский округ, осуществляющей отдельные государственные полномочия Санкт-Петербурга по организации и осуществлению деятельности по опеке и попечительству, назначению и выплате денежных средств на содержание детей, находящихся под опекой или попечительством, и денежных средств на содержание детей, переданных на воспитание в приемные семьи, в Санкт-Петербурге, государственной услуги по согласию органа опеки и попечительства на установление отцовства лица, не состоящего в браке с матерью ребенка, в случае смерти матери, признания ее недееспособной, невозможности установления места нахождения матери или в случае лишения ее родительских прав

ПОСТАНОВЛЕНИЕ

(дата)

№ _____

О согласии (об отказе в согласии) на установление отцовства

Рассмотрев заявление гражданина (Ф.И.О., год рождения заявителя), зарегистрированного по адресу: _____, с просьбой дать согласие на установление отцовства в отношении несовершеннолетнего _____ (указать Ф.И.О., дату рождения), зарегистрированного по адресу: _____, родившегося _____ (указать дату и место рождения)

у _____ (указать Ф.И.О. матери), которая умерла / признана недееспособной / лишена родительских прав / сведения о месте пребывания которой отсутствуют (указать нужное) и приложенные к нему документы, руководствуясь статьей 48 Семейного кодекса Российской Федерации, статьей 51 Федерального закона от 15.11.1997 № 143-ФЗ «Об актах гражданского состояния», Законом Санкт-Петербурга от 31.10.2007 № 536–109 «О надзоре МА МО Финляндский округ в Санкт-Петербурге отдельными государственными полномочиями Санкт-Петербурга по организации и осуществлению деятельности по опеке и попечительству, назначению и выплате денежных средств на содержание детей, находящихся под опекой или попечительством, и денежных средств на содержание детей, переданных на воспитание в приемные семьи, в Санкт-Петербурге», Местная администрация муниципального образования Финляндский округ

ПОСТАНОВЛЯЕТ:

1. Дать (указать Ф.И.О., дату рождения заявителя) согласие на установление отцовства в отношении несовершеннолетнего (указать Ф.И.О., дату рождения) либо отказать в установлении отцовства в отношении несовершеннолетнего (указать Ф.И.О., дату рождения).

2. Контроль за выполнением постановления возложить на (должность, фамилия, инициалы).

Глава МА МО Финляндский округ _____ (подпись) (Ф.И.О.)

ПРИЛОЖЕНИЕ № 7

К Административному регламенту

по предоставлению Местной администрацией внутригородского муниципального образования города федерального значения Санкт-Петербурга муниципальный округ Финляндский округ, осуществляющей отдельные государственные полномочия Санкт-Петербурга по организации и осуществлению деятельности по опеке и попечительству, назначению и выплате денежных средств на содержание детей, находящихся под опекой или попечительством, и денежных средств на содержание детей, переданных на воспитание в приемные семьи, в Санкт-Петербурге, государственной услуги по согласию органа опеки и попечительства на установление отцовства лица, не состоящего в браке с матерью ребенка, в случае смерти матери, признания ее недееспособной, невозможности установления места нахождения матери или в случае лишения ее родительских прав

Почтовые адреса, справочные телефоны и адреса электронной почты Санкт-Петербургского государственного казенного учреждения – жилищного агентства Калининского района.

1	Калининский	ул. Комсомола, д. 33, Санкт-Петербург, 195009	т.542-25-51, ф. 542-16-37	tukalin@go.spb.ru
---	-------------	---	---------------------------	-------------------

Оператор Портала осуществляет: ежедневные проверки прохождения электронных заявлений через Портал, выгрузку данных в МА МО Финляндский округ; ежемесячные проверки по каждой государственной услуге, нарушение сроков направления информации заявителя о ходе предоставления услуги (в случае, если предоставление государственной услуги включает IV этап перехода на предоставление государственной услуги в электронном виде); сроков направления результата предоставления государственной услуги заявителю (в случае, если предоставление государственной услуги включает V этап).

V. ДОСУДЕБНЫЙ (ВНЕДОСУДЕБНЫЙ) ПОРЯДОК ОБЖАЛОВАНИЯ РЕШЕНИЙ И ДЕЙСТВИЙ (БЕЗДЕЙСТВИЯ) МА МО ФИНЛЯНДСКИЙ ОКРУГ ПРИ ПРЕДОСТАВЛЕНИИ ГОСУДАРСТВЕННОЙ УСЛУГИ, А ТАКЖЕ ДОЛЖНОСТНЫХ ЛИЦ И МУНИЦИПАЛЬНЫХ СЛУЖАЩИХ МА МО ФИНЛЯНДСКИЙ ОКРУГ

5.1. Заявители имеют право на досудебное (внесудебное) обжалование решений и действий (бездействия), принятых (осуществляемых) органом местного самоуправления Санкт-Петербурга, в ходе предоставления государственной услуги. Досудебный (внесудебный) порядок обжалования не исключает возможность обжалования решений и действий (бездействия), принятых (осуществляемых) в ходе предоставления государственной услуги, в судебном порядке. Досудебный (внесудебный) порядок обжалования не является для заявителя обязательным.

5.2. Предметом досудебного (внесудебного) обжалования являются:

- 5.2.1. Нарушение срока регистрации запроса заявителя о предоставлении государственной услуги;
- 5.2.2. Нарушение срока предоставления государственной услуги;
- 5.2.3. Требование у заявителя документов, не предусмотренных нормативными правовыми актами Российской Федерации, нормативными правовыми актами субъектов Российской Федерации, муниципальными правовыми актами для предоставления государственной услуги;
- 5.2.4. Отказ в приеме документов, предоставление которых предусмотрено нормативными правовыми актами Российской Федерации, нормативными правовыми актами субъектов Российской Федерации, муниципальными правовыми актами для предоставления государственной услуги у заявителя;
- 5.2.5. Отказ в предоставлении государственной услуги, если основания отказа не предусмотрены федеральными законами и принятыми в соответствии с ними иными нормативными правовыми актами Российской Федерации, нормативными правовыми актами Санкт-Петербурга;
- 5.2.6. Затребование с заявителя при предоставлении государственной услуги платы, не предусмотренной нормативными правовыми актами Российской Федерации, нормативными правовыми актами Санкт-Петербурга;

5.2.7. Отказ МА МО Финляндский округ, муниципального служащего МА МО Финляндский округ в исправлении допущенных опечаток и ошибок в выданных в результате предоставления государственной услуги документах, либо нарушение установленного срока таких исправлений;

5.2.8. нарушение срока или порядка выдачи документов по результатам предоставления государственной услуги.

5.2.9. приостановление предоставления государственной услуги, если основания приостановления не предусмотрены федеральными законами и принятыми в соответствии с ними иными нормативными правовыми актами Российской Федерации, законами и иными нормативными правовыми актами субъектов Российской Федерации, муниципальными правовыми актами.

5.2.10. требование у заявителя при предоставлении государственной услуги документов или информации, отсутствие и (или) недостоверность которых не указывались при первоначальном отказе в приеме документов, необходимых для предоставления государственной услуги, либо в предоставлении государственной услуги, за исключением случаев, предусмотренных пунктом 4 части 1 статьи 7 ФЗ № 210-ФЗ.

5.3. Общие требования к порядку подачи и рассмотрения жалобы.

5.3.1. Жалоба подается в письменной форме на бумажном носителе, в электронной форме в МА МО Финляндский округ. Жалобы на решения, принятые руководителем МА МО Финляндский округ, подаются в Правительство Санкт-Петербурга.

5.3.2. Жалоба может быть направлена по почте, через многофункциональный центр, с использованием информационно-телекоммуникационной сети «Интернет», официального сайта МА МО Финляндский округ, единого портала государственных и муниципальных услуг либо регионального портала государственных и муниципальных услуг, а также может быть принята при личном приеме заявителя.

5.3.3. Заявитель имеет право на получение информации и документов, необходимых для обоснования и рассмотрения жалобы (претензии). МА МО Финляндский округ, его должностные лица, муниципальные служащие МА МО Финляндский округ обязаны предоставить заявителю возможность ознакомления с документами и материалами, непосредственно затрагивающими его права и свободы, если не имеется установленных федеральным законодательством ограничений на информацию, содержащуюся в этих документах, материалах. При этом документы, ранее поданные заявителями в МА МО Финляндский округ, выдаются по их просьбе в виде выписок или копий.

5.3.4. Жалоба должна содержать: наименование МА МО Финляндский округ, должностного лица МА МО Финляндский округ либо муниципального служащего МА МО Финляндский округ, фамилию, имя, отчество (последнее – при наличии), сведения о месте жительства заявителя – физического лица либо наименование, сведения о месте нахождения заявителя – юридического лица, а также номер (номера) контактного телефона, адрес (адреса) электронной почты (при наличии) и почтовый адрес, по которым должен быть направлен ответ заявителю;

сведения об обжалуемых решениях и действиях (бездействии) МА МО Финляндский округ, должностного лица МА МО Финляндский округ либо муниципального служащего МА МО Финляндский округ; доводы, на основании которых заявитель не согласен с решением и действием (бездействием) МА МО Финляндский округ, должностного лица МА МО Финляндский округ, либо муниципального служащего МА МО Финляндский округ. Заявителем могут быть представлены документы (при наличии), подтверждающие доводы заявителя, либо их копии.

5.3.5. Жалоба, поступившая в МА МО Финляндский округ, подлежит рассмотрению в следующие сроки:

- в течение пятнадцати рабочих дней со дня регистрации жалобы;
 - в течение пяти рабочих дней со дня регистрации жалобы в случае обжалования отказа МА МО Финляндский округ, должностного лица МА МО Финляндский округ или муниципального служащего МА МО Финляндский округ в приеме документов у заявителя либо в исправлении допущенных опечаток и ошибок или в случае обжалования нарушения установленного срока таких исправлений;
 - в иные сроки в случаях, установленных Правительством Российской Федерации.
- 5.3.6. По результатам рассмотрения жалобы МА МО Финляндский округ принимает одно из следующих решений:

удовлетворяет жалобу, в том числе в форме отмены принятого решения, исправления допущенных органом местного самоуправления Санкт-Петербурга опечаток и ошибок в выданных в результате предоставления государственной услуги документах, возврата заявителю денежных средств, взимание которых не предусмотрено нормативными правовыми актами Российской Федерации, нормативными правовыми актами субъектов Российской Федерации, а также в иных формах; отказывает в удовлетворении жалобы.

5.3.7. Не позднее дня, следующего за днем принятия решения, заявителю в письменной форме и по желанию заявителя в электронной форме направляется мотивированный ответ о результатах рассмотрения жалобы.

В случае признания жалобы подлежащей удовлетворению, в указанном ответе заявителю дается информация о действиях, осуществляемых местной администрацией, в целях незамедлительного устранения выявленных нарушений при оказании государственной услуги, а также приносятся извинения за доставленные неудобства и указывается информация о дальнейших действиях, которые необходимо совершить заявителю в целях получения государственной услуги.

В случае признания жалобы не подлежащей удовлетворению, в ответе заявителю, указанном в настоящем пункте, даются аргументированные разъяснения о причинах принятого решения, а также информация о порядке обжалования принятого решения.

5.3.8. При рассмотрении обращения государственным органом, органом местного самоуправления или должностным лицом гражданин имеет право:

- представлять дополнительные документы и материалы либо обращаться с просьбой об их истребовании, в том числе в электронной форме;

закониться с документами и материалами, касающимися рассмотрения обращения, если это затрагивает права, свободы и законные интересы других лиц и если в указанных документах и материалах не содержится сведения, составляющие государственную или иную охраняемую федеральным законом тайну;

получать письменный ответ по существу поставленных в обращении вопросов, уведомление о передаче письменного обращения в государственный орган, МА МО Финляндский округ или должностному лицу, в компетенцию которых входит решение поставленных в обращении вопросов;

обращаться с жалобой на принятое по обращению решение или на действие (бездействие) в связи с рассмотрением обращения в административном и (или) судебном порядке в соответствии с законодательством Российской Федерации;

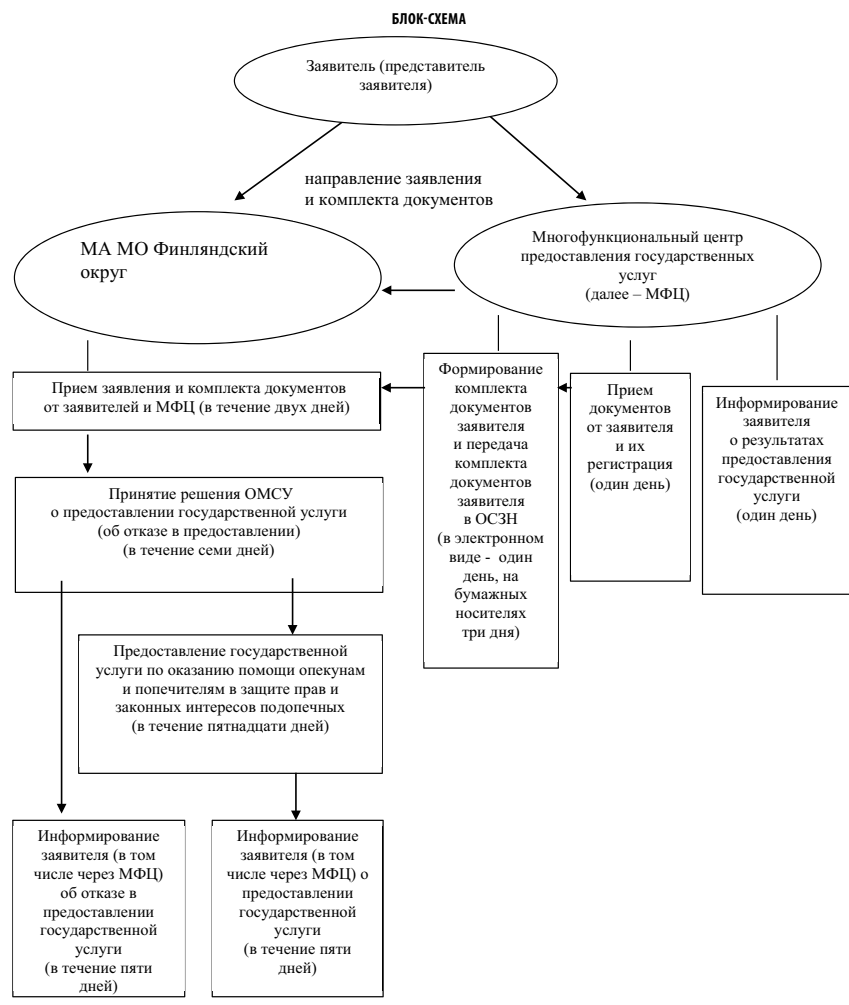
обращаться с заявлением о прекращении рассмотрения обращения.

5.3.9. В случае установления в ходе или по результатам рассмотрения жалобы признаков состава административного правонарушения или преступления, должностное лицо, наделенное полномочиями по рассмотрению жалоб, незамедлительно направляет имеющиеся материалы в органы прокуратуры.

5.3.10. Исполнительные органы государственной власти Санкт-Петербурга и должностные лица, которым может быть адресована жалоба (претензия) заявителя в досудебном (внесудебном) порядке: в случае, если предмет жалобы (претензии) заявителя являются действиями подразделения Многофункционального центра, жалоба (претензия) направляется в адрес Администрации Губернатора Санкт-Петербурга:

- 191060, Смольный, Администрация Губернатора Санкт-Петербурга;
 - E-mail: ukog@gov.spb.ru;
 - Телефон: 576-70-42.
- В случае, если предмет жалобы (претензии) заявителя являются действия оператора Портала, жалоба (претензия) направляется в адрес Комитета по информатизации и связи:
- 191060, Смольный, Комитет по информатизации и связи;
 - E-mail: kis@gov.spb.ru;
 - Телефон: 576-71-23.
- В случае, если предмет жалобы (претензии) заявителя являются действиями муниципальных служащих МА МО Финляндский округ Санкт-Петербурга, предоставляющих государственную услугу, жалоба (претензия) может быть направлена в адрес Комитета по социальной политике Санкт-Петербурга:
- 191144, Санкт-Петербург, ул. Новгородская, д. 20,
 - тел. (812) 576-24-61, факс (812) 576-24-60,
 - адрес электронной почты: ksp@gov.spb.ru.
- Выше-губернатор Санкт-Петербурга, курирующий соответствующую отрасль:
- 191060, Смольный, Санкт-Петербург,
 - тел. (812) 576-44-80, факс (812) 576-7955.

по предоставлению Местной администрацией внутригородского муниципального образования города федерального значения Санкт-Петербурга муниципальный округ Финляндский округ, осуществляющей отдельные государственные полномочия Санкт-Петербурга по организации и осуществлению деятельности по опеке и попечительству, назначению и выплате денежных средств на содержание детей, находящихся под опекой или попечительством, и денежных средств на содержание детей, переданных на воспитание в приемные семьи, в Санкт-Петербурге, государственной услуги по оказанию помощи опекунам и попечителям в защите прав и законных интересов подопечных



ПРИЛОЖЕНИЕ № 1

к Административному регламенту

ПРИЛОЖЕНИЕ № 2

к Административному регламенту по предоставлению Местной администрацией внутригородского муниципального образования города федерального значения Санкт-Петербурга муниципальный округ Финляндский округ, осуществляющей отдельные государственные полномочия Санкт-Петербурга по организации и осуществлению деятельности по опеке и попечительству, назначению и выплате денежных средств на содержание детей, находящихся под опекой или попечительством, и денежных средств на содержание детей, переданных на воспитание в приемные семьи, в Санкт-Петербурге, государственной услуги по оказанию помощи опекунам и попечителям в защите прав и законных интересов подопечных

Место нахождения, справочные телефоны, адрес электронной почты, график работы МА МО Финляндский округ

Название	Ф.И.О. и должность ответственного лица	E-mail	Контактный телефон
Местная администрация внутригородского муниципального образования города федерального значения Санкт-Петербурга муниципальный округ Финляндский округ	195221, Санкт-Петербург, пр. Металлистов, д. 93, лит. А Прием четверг 14–17	mo20fo@yandex.ru;	Факс (812)544-58-41 Телефон (812)291-22-90 Телефон отдела опеки и попечительства (812)544-58-43

ПРИЛОЖЕНИЕ № 3

к Административному регламенту по предоставлению Местной администрацией внутригородского муниципального образования города федерального значения Санкт-Петербурга муниципальный округ Финляндский округ, осуществляющей отдельные государственные полномочия Санкт-Петербурга по организации и осуществлению деятельности по опеке и попечительству, назначению и выплате денежных средств на содержание детей, находящихся под опекой или попечительством, и денежных средств на содержание детей, переданных на воспитание в приемные семьи, в Санкт-Петербурге, государственной услуги по оказанию помощи опекунам и попечителям в защите прав и законных интересов подопечных

В МА МО Финляндский округ района Санкт-Петербурга от опекуна (попечителя)
 О. _____
 И. _____
 О. _____
 Адрес места жительства (пребывания): _____
 индекс _____
 тел. _____
 № _____ выдана _____

ЗАЯВЛЕНИЕ

Прошу оказать помощь по вопросу _____, касающегося защиты прав и интересов моего подопечного _____ (ФИО подопечного) проживающего (их) по адресу: _____
 Дополнительно к заявлению прикладываю копии документов:
 1. _____
 2. _____
 3. _____
 4. _____
 Об ответственности за достоверность и полноту представленных в соответствии с действующим законодательством сведений и обязательстве извещать отдел обо всех их изменениях в течение 5 дней с момента их наступления предупрежден (-ена)
 Я, ФИО, даю согласие на обработку и использование моих персональных данных, содержащихся в настоящем заявлении и в представленных мною документах.
 Дата « _____ » _____ 20 _____ г. Подпись _____
 Принято решение прошу проинформировать письменно /устно/ (нужное подчеркнуть)
 В МА МО Финляндский округ
 В Многофункциональном центре Калининского района Санкт-Петербурга

ПРИЛОЖЕНИЕ № 4

к Административному регламенту по предоставлению Местной администрацией внутригородского муниципального образования города федерального значения Санкт-Петербурга муниципальный округ Финляндский округ, осуществляющей отдельные государственные полномочия Санкт-Петербурга по организации и осуществлению деятельности по опеке и попечительству, назначению и выплате денежных средств на содержание детей, находящихся под опекой или попечительством, и денежных средств на содержание детей, переданных на воспитание в приемные семьи, в Санкт-Петербурге, государственной услуги по оказанию помощи опекунам и попечителям в защите прав и законных интересов подопечных

ПОЧТОВЫЕ АДРЕСА, СПРАВОЧНЫЕ ТЕЛЕФОНЫ И АДРЕСА ЭЛЕКТРОННОЙ ПОЧТЫ РАЙОННЫХ ПОДРАЗДЕЛЕНИЙ САНКТ-ПЕТЕРБУРГСКОГО ГОСУДАРСТВЕННОГО КАЗЕННОГО УЧРЕЖДЕНИЯ «МНОГОФУНКЦИОНАЛЬНЫЙ ЦЕНТР ПРЕДОСТАВЛЕНИЯ ГОСУДАРСТВЕННЫХ УСЛУГ»

№ п/п	Наименование структурного подразделения	Почтовый адрес	Справочный телефон	График работы	Адрес электронной почты
1	МОЦ Калининского района	Санкт-Петербург, Гражданский пр. д. 104, литер А	576-08-01 573-90-00	Ежедневно с 9.00 до 21.00 без перерыва на обед.	knz@mfcspb.ru
2	Сектор № 1 МОЦ Калининского района	Санкт-Петербург, Кондратьевский пр. д. 22, литер А	573-96-95 573-90-00	Прием и выдача документов осуществляется с 9.30 до 21.00	

ПРИЛОЖЕНИЕ № 5

к Административному регламенту по предоставлению Местной администрацией внутригородского муниципального образования города федерального значения Санкт-Петербурга муниципальный округ Финляндский округ, осуществляющей отдельные государственные полномочия Санкт-Петербурга по организации и осуществлению деятельности по опеке и попечительству, назначению и выплате денежных средств на содержание детей, находящихся под опекой или попечительством, и денежных средств на содержание детей, переданных на воспитание в приемные семьи, в Санкт-Петербурге, государственной услуги по оказанию помощи опекунам и попечителям в защите прав и законных интересов подопечных

ПИСЬМО – УВЕДОМЛЕНИЕ

МА МО Финляндский округ об оказании (или об отказе) помощи в защите прав и законных интересов подопечного
 Кому: ФИО (опекуна или попечителя) _____
 Адрес опекуна или попечителя: _____
 Рассмотрев заявление и документы об оказании помощи в защите прав и законных интересов _____
 _____ описывается в защите каких прав и интересов необходимо оказание помощи подопечного _____

 установлено следующее: _____
 _____ (наличие или отсутствие оснований для оказания помощи)
 Принято решение об оказании (об отказе) помощи в защите прав и законных интересов подопечного.
 Глава МА МО Финляндский округ _____ подписать

ВНУТРИГОРОДСКОЕ МУНИЦИПАЛЬНОЕ ОБРАЗОВАНИЕ ГОРОДА ФЕДЕРАЛЬНОГО ЗНАЧЕНИЯ САНКТ-ПЕТЕРБУРГА МУНИЦИПАЛЬНЫЙ ОКРУГ ФИНЛЯНДСКИЙ ОКРУГ МЕСТНАЯ АДМИНИСТРАЦИЯ

ПОСТАНОВЛЕНИЕ

осуществляющей отдельные государственные полномочия Санкт-Петербурга по организации и осуществлению деятельности по опеке и попечительству, назначению и выплате денежных средств на содержание детей, находящихся под опекой или попечительством, и денежных средств на содержание детей, переданных на воспитание в приемные семьи, в Санкт-Петербурге, государственной услуги по назначению помощника совершеннолетнему дееспособному гражданину, нуждающемуся в установлении патронажа

В целях приведения нормативно-правовых актов в соответствие с действующим законодательством, Местная администрация муниципального образования Финляндский округ,

- ПОСТАНОВЛЯЕТ:
- Признать утратившим силу пункт 5 постановления Местной администрации от 17.12.2012 № 402-а «Об утверждении административных регламентов по предоставлению Местной Администрацией внутригородского муниципального образования Санкт-Петербурга муниципального округа Финляндский округ, осуществляющей отдельные государственные полномочия Санкт-Петербурга по организации и осуществлению деятельности по опеке и попечительству, назначению и выплате денежных средств на содержание детей, находящихся под опекой или попечительством, и денежных средств на содержание детей, переданных на воспитание в приемные семьи, в Санкт-Петербурге».
 - Утвердить Административный регламент по предоставлению Местной администрацией внутригородского муниципального образования города федерального значения Санкт-Петербурга муниципальный округ Финляндский округ, осуществляющей отдельные государственные полномочия Санкт-Петербурга по организации и осуществлению деятельности по опеке и попечительству, назначению и выплате денежных средств на содержание детей, находящихся под опекой или попечительством, и денежных средств на содержание детей, переданных на воспитание в приемные семьи, в Санкт-Петербурге, государственной услуги по назначению помощника совершеннолетнему дееспособному гражданину, нуждающемуся в установлении патронажа, согласно приложению.
 - Контроль за выполнением постановления возложить на главу Местной администрации.
 - Постановление вступает в силу после его официального опубликования.

Глава Местной администрации И.Б. Шесточенко

Приложение к постановлению Местной администрации внутригородского муниципального образования города федерального значения Санкт-Петербурга муниципальный округ Финляндский округ от 07.12.2023 № 303-а

Административный регламент

по предоставлению Местной администрацией внутригородского муниципального образования города федерального значения Санкт-Петербурга муниципальный округ Финляндский округ, осуществляющей отдельные государственные полномочия Санкт-Петербурга по организации и осуществлению деятельности по опеке и попечительству, назначению и выплате денежных средств на содержание детей, находящихся под опекой или попечительством, и денежных средств на содержание детей, переданных на воспитание в приемные семьи, в Санкт-Петербурге, государственной услуги по назначению помощника совершеннолетнему дееспособному гражданину, нуждающемуся в установлении патронажа

1. ОБЩИЕ ПОЛОЖЕНИЯ

- Предметом регулирования настоящего Административного регламента являются отношения, возникающие между заявителями и Местной администрацией внутригородского муниципального образования города федерального значения Санкт-Петербурга муниципального округа Финляндский округ (далее – МА МО Финляндский округ), при предоставлении государственной услуги по установлению патронажа над совершеннолетним дееспособным гражданином (далее – государственная услуга).
- Блок-схема предоставления государственной услуги приведена в приложении № 1 к настоящему Административному регламенту.
- Информация о государственной услуге размещена в подсистеме «Портал государственных и муниципальных услуг (функций) в Санкт-Петербурге» Межведомственной автоматизированной информационной системы предоставления в Санкт-Петербурге государственных и муниципальных услуг в электронном виде (далее – Портал) (www.gu.spb.ru).
- Заявители, а также лица, имеющие право выступать от их имени.
 - 1.1. Заявителями являются граждане Российской Федерации.
 - 1.2. Требования к порядку информирования и предоставления государственной услуги.
 - 1.3. В предоставлении государственной услуги участвуют:
 - 1.3.1. Орган опеки и попечительства Местной администрации внутригородского муниципального образования города федерального значения Санкт-Петербурга муниципальный округ Финляндский округ (далее – орган опеки и попечительства), адрес: Санкт-Петербург, Металлистов пр. д. 93, литер А. График работы: понедельник – четверг с 9.00 до 18.00, пятница с 9.00 до 16.45; перерыв с 12.00 до 12.48; выходные дни – суббота, воскресенье. Продолжительность рабочего дня, непосредственно предшествующего рабочему праздничному дню, уменьшается на один час. Телефон: (812)544-58-43. Адрес сайта и электронной почты: <https://www.finokuz.spb.ru>, e-mail: mo20fo@yandex.ru (приложение № 2 к настоящему Административному регламенту).
 - 1.3.2. Санкт-Петербургское государственное казенное учреждение «Многофункциональный центр предоставления государственных и муниципальных услуг» (далее – Многофункциональный центр). Адрес: 191124, Санкт-Петербург, ул. Красного Текстильщика, д. 10–12, литер О. График работы: понедельник-четверг с 9.00 до 18.00 (в пятницу – до 17.00), перерыв с 13.00 до 13.48, выходные дни – суббота, воскресенье. Места нахождения и графики работы подразделений Многофункционального центра приведены в Приложении № 3 к настоящему Административному регламенту.
 - 1.4. Номер телефона Центра телефонного обслуживания Многофункционального центра 573-90-00. Адрес сайта и электронной почты: www.gu.spb.ru/mfc/, e-mail: knz@mfcspb.ru.
 - 1.5. Информацию об исполнительных органах государственной власти Санкт-Петербурга и организациях, участвующих в предоставлении государственной услуги, указанных в пункте 1.5.1 настоящего Административного регламента, заявители могут получить следующими способами:
 - 1.5.1. По телефонам, указанным в приложении № 2 к настоящему Административному регламенту.
 - 1.5.2. В центре телефонного обслуживания Многофункционального центра, указанного в пункте 1.5.1.2. настоящего Административного регламента.
 - 1.5.3. Посредством письменных обращений, в том числе в электронном виде, в МА МО Финляндский округ, Многофункциональный центр и его подразделения.
 - 1.5.4. При личном обращении в МА МО Финляндский округ, Многофункциональный центр и его подразделения.
 - 1.5.5. На стендах в местах предоставления государственной услуги.
 - 1.5.6. На официальном сайте Правительства Санкт-Петербурга www.gu.spb.ru, а также на Портале.
 - 1.5.7. При обращении к инфоматам (инфокioskам, инфопунктам), размещенным в помещениях структурных подразделений Многофункционального центра, указанных в приложении к настоящему административному регламенту; на улицах Санкт-Петербурга и в вестибюлях станций Санкт-Петербургского государственного унитарного предприятия «Петербургский метрополитен» по адресам, указанным на Портале.
 - 1.6. Перед предоставлением государственной услуги заявителям необходимо обратиться в следующие органы (организации):
 - 1.6.1. к терапевту – медицинское заключение лечебно-профилактического учреждения о результатах освидетельствования гражданина выраженного желание быть помощником;
 - 1.6.2. к работодателю, председателю ТСЖ, руководителю учебного заведения – характеристика места работы (учебы, места жительства).

2. СТАНДАРТ ПРЕДОСТАВЛЕНИЯ ГОСУДАРСТВЕННОЙ УСЛУГИ

- Наименование государственной услуги: установление патронажа над совершеннолетним дееспособным гражданином. Краткое наименование государственной услуги: установление патронажа над совершеннолетним дееспособным гражданином.
- Государственная услуга предоставляется МА МО Финляндский округ, на территории которого проживает совершеннолетний дееспособный гражданин, нуждающийся в установлении над ним патронажа, во взаимодействии с Многофункциональным центром.
- Результатами предоставления государственной услуги являются: издание Постановления МА МО Финляндский округ об установлении патронажа над совершеннолетним дееспособным гражданином: на бумажном носителе – ответ (письмо) о предоставлении государственной услуги выдается лично заявителю МА МО Финляндский округ или Многофункциональным центром либо направляется через отделения федеральной почтовой связи; в форме электронного документа – путем отправки по электронной почте либо через Портал.
- Сроки предоставления государственной услуги: решение об установлении патронажа над совершеннолетним дееспособным гражданином принимается в течение месяца со дня выявления совершеннолетнего дееспособного гражданина;
- Перечень нормативных правовых актов, регулирующих отношения, возникающие в связи с предоставлением государственной услуги: Гражданский кодекс Российской Федерации; Федеральный закон от 27.07.2010 № 210-ФЗ «Об организации предоставления государственных и муниципальных услуг» (далее – ФЗ № 210-ФЗ); Федеральный закон от 27.07.2006 № 152-ФЗ «О персональных данных»; Федеральный закон от 06.04.2011 № 63-ФЗ «Об электронной подписи»; Закон Санкт-Петербурга от 21.11.2007 № 536–109 «О наделении органов местного самоуправления в Санкт-Петербурге отдельными государственными полномочиями Санкт-Петербурга по организации и осуществлению деятельности по опеке и попечительству, назначению и выплате денежных средств на содержание детей, находящихся под опекой или попечительством, и денежных средств на содержание детей, переданных на воспитание в приемные семьи, в Санкт-Петербурге»; Постановление Правительства Санкт-Петербурга от 16.09.2008 № 1182 «О Комитете по социальной политике Санкт-Петербурга»; Постановление Правительства от 23.12.2011 № 1753 «О порядке межведомственного информационного взаимодействия при предоставлении государственных и муниципальных услуг исполнительными органами государственной власти Санкт-Петербурга и органами местного самоуправления в Санкт-Петербурге, а также услуг государственных учреждений, подведомственных исполнительным органам государственной власти Санкт-Петербурга, и других организаций, в которых размещается государственное задание (заказ)».
- Исчерпывающий перечень документов, необходимых в соответствии с нормативными правовыми актами для предоставления государственной услуги, подлежащих представлению заявителем: заявление совершеннолетнего дееспособного гражданина, который по состоянию здоровья не может самостоятельно осуществлять и защищать свои права и исполнять свои обязанности (образец заявления приведен в приложении № 4 к настоящему Административному регламенту);

07.12.2023

№ 303-а

Об утверждении Административного регламента по предоставлению Местной администрацией внутригородского муниципального образования города федерального значения Санкт-Петербурга муниципальный округ Финляндский

5.2.1. Нарушение срока регистрации запроса заявителя о предоставлении государственной услуги;

5.2.2. Нарушение срока предоставления государственной услуги;

5.2.3. Требование у заявителя документов, не предусмотренных нормативными правовыми актами Российской Федерации, нормативными правовыми актами субъектов Российской Федерации, муниципальными правовыми актами для предоставления государственной услуги;

5.2.4. Отказ в приеме документов, предоставление которых предусмотрено нормативными правовыми актами Российской Федерации, нормативными правовыми актами субъектов Российской Федерации, муниципальными правовыми актами для предоставления государственной услуги у заявителя;

5.2.5. Отказ в предоставлении государственной услуги, если основания отказа не предусмотрены федеральными законами и принятыми в соответствии с ними иными нормативными правовыми актами Российской Федерации, нормативными правовыми актами Санкт-Петербурга;

5.2.6. Затребование заявителя при предоставлении государственной услуги платы, не предусмотренной нормативными правовыми актами Российской Федерации, нормативными правовыми актами Санкт-Петербурга;

5.2.7. Отказ МА МО Финляндский округ, муниципального служащего МА МО Финляндский округ в исправлении допущенных опечаток и ошибок в выданных в результате предоставления государственной услуги документах, либо нарушение установленного срока таких исправлений;

5.2.8. нарушение срока или порядка выдачи документов по результатам предоставления государственной услуги.

5.2.9. приостановление предоставления государственной услуги, если основания приостановления не предусмотрены федеральными законами и принятыми в соответствии с ними иными нормативными правовыми актами Российской Федерации, законами и иными нормативными правовыми актами субъектов Российской Федерации, муниципальными правовыми актами.

5.2.10. требование у заявителя при предоставлении государственной услуги документов или информации, отсутствие и (или) недостоверность которых не указывались при первоначальном отказе в приеме документов, необходимых для предоставления государственной услуги, либо в предоставлении государственной услуги, за исключением случаев, предусмотренных пунктом 4 части 1 статьи 7 Федерального закона № 210-ФЗ от 27.07.2010 «Об организации предоставления государственных и муниципальных услуг».

5.3. Общие требования к порядку подачи и рассмотрения жалобы.

5.3.1. Жалоба подается в письменной форме на бумажном носителе, в электронной форме в МА МО Финляндский округ. Жалобы на решения, принятые главой МА МО Финляндский округ, подаются главе МО Финляндский округ.

5.3.2. Жалоба может быть направлена по почте, через многофункциональный центр, с использованием информационно-телекоммуникационной сети «Интернет», официального сайта МА МО Финляндский округ, единого портала государственных и муниципальных услуг либо регионального портала государственных и муниципальных услуг, а также может быть принята при личном приеме заявителя.

5.3.3. Заявитель имеет право на получение информации и документов, необходимых для обоснования и рассмотрения жалобы (претензии). МА МО Финляндский округ, его должностные лица, муниципальные служащие МА МО Финляндский округ обязаны предоставить заявителю возможность ознакомления с документами и материалами, непосредственно затрагивающими его права и свободы, если не имеется установленных федеральным законодательством ограничений на информацию, содержащуюся в этих документах, материалах. При этом документы, ранее поданные заявителями в МА МО Финляндский округ, выдаются по их просьбе в виде выписок или копий.

5.3.4. Жалоба должна содержать: наименование МА МО Финляндский округ, должностного лица МА МО Финляндский округ либо муниципального служащего МА МО Финляндский округ, решения и действия (бездействие) которых обжалуются;

фамилию, имя, отчество (последнее – при наличии), сведения о месте жительства заявителя – физического лица либо наименование, сведения о месте нахождения заявителя – юридического лица, а также номер (номера) контактного телефона, адрес (адреса) электронной почты (при наличии) и почтовый адрес, по которым должен быть направлен ответ заявителю;

сведения об обжалуемых решениях и действиях (бездействии) МА МО Финляндский округ, должностного лица МА МО Финляндский округ, либо муниципального служащего МА МО Финляндский округ. Заявителем могут быть представлены документы (при наличии), подтверждающие доводы заявителя, либо их копии.

5.3.5. Жалоба, поступившая в МА МО Финляндский округ, подлежит рассмотрению в следующие сроки:

в течение пятнадцати рабочих дней со дня регистрации жалобы;

в течение пяти рабочих дней со дня регистрации жалобы в случае обжалования отказа МА МО Финляндский округ, должностного лица МА МО Финляндский округ или муниципального служащего МА МО Финляндский округ в приеме документов у заявителя либо в исправлении допущенных опечаток и ошибок или в случае обжалования нарушения установленного срока таких исправлений;

в иные сроки в случаях, установленных Правительством Российской Федерации.

5.3.6. По результатам рассмотрения жалобы МА МО Финляндский округ принимает одно из следующих решений:

удовлетворяет жалобу, в том числе в форме отмены принятого решения, исправления допущенных МА МО Финляндский округ опечаток и ошибок в выданных в результате предоставления государственной услуги документах, возврата заявителю денежных средств, взимание которых не предусмотрено нормативными правовыми актами Российской Федерации, нормативными правовыми актами субъектов Российской Федерации, а также в иных формах; отказывает в удовлетворении жалобы.

5.3.7. Не позднее дня, следующего за днем принятия решения, заявителю в письменной форме и по желанию заявителя в электронной форме направляется мотивированный ответ о результатах рассмотрения жалобы.

В случае признания жалобы подлежащей удовлетворению, в указанном ответе заявителю дается информация о действиях, осуществляемых местной администрацией, в целях незамедлительного устранения выявленных нарушений при оказании государственной услуги, а также приносятся извинения за доставленные неудобства и указывается информация о дальнейших действиях, которые необходимо совершить заявителю в целях получения государственной услуги.

В случае признания жалобы не подлежащей удовлетворению, в ответе заявителю, указанном в настоящем пункте, даются аргументированные разъяснения о причинах принятого решения, а также информация о порядке обжалования принятого решения.

5.3.8. При рассмотрении обращения МА МО Финляндский округ я или должностным лицом МА МО Финляндский округ гражданин имеет право:

знакомиться с документами и материалами, касающимися рассмотрения жалобы, если это не затрагивает права, свободы и законные интересы других лиц и если в указанных документах и материалах не содержится сведения, составляющие государственную или иную охраняемую федеральным законом тайну;

получать письменный ответ по существу поставленных в жалобе вопросов, уведомление о переадресации письменного обращения в государственный орган, МА МО Финляндский округ или долж-

ностному лицу, в компетенцию которых входит решение поставленных в обращении вопросов;

обращаться с жалобой на принятое по обращению решение или на действие (бездействие) в связи с рассмотрением обращения в административном и (или) судебном порядке в соответствии с законодательством Российской Федерации;

представлять дополнительные документы и материалы либо обращаться с просьбой об их истребовании, в том числе в электронной форме;

обращаться с заявлением о прекращении рассмотрения жалобы.

5.3.9. В случае установления в ходе или по результатам рассмотрения жалобы признаков состава административного правонарушения или преступления, должностное лицо, наделенное полномочиями по рассмотрению жалоб, незамедлительно направляет имеющиеся материалы в органы прокуратуры.

5.3.10. Исполнительные органы государственной власти Санкт-Петербурга и должностные лица, которым может быть адресована жалоба (претензия) заявителя в досудебном (внесудебном) порядке:

В случае, если предметом жалобы (претензии) заявителя являются действия сотрудника подразделения Многофункционального центра, жалоба (претензия) направляется в адрес Администрации Губернатора Санкт-Петербурга:

191060, Смольный, Администрация Губернатора Санкт-Петербурга;

E-mail: ukog@gov.spb.ru;

Телефон: 576-70-42.

В случае, если предметом жалобы (претензии) заявителя являются действия оператора Портала, жалоба (претензия) направляется в адрес Комитета по информатизации и связи:

191060, Смольный, Комитет по информатизации и связи;

E-mail: kis@gov.spb.ru;

Телефон: 576-71-23.

В случае, если предметом жалобы (претензии) заявителя являются действия муниципальных служащих МА МО Финляндский округ, предоставляющих государственную услугу, жалоба (претензия) может быть направлена в адрес Комитета по социальной политике Санкт-Петербурга:

191144, Санкт-Петербург, ул. Новгородская, д. 20,

тел. (812) 576-24-61, факс (812) 576-24-60,

адрес электронной почты: ksp@gov.spb.ru.

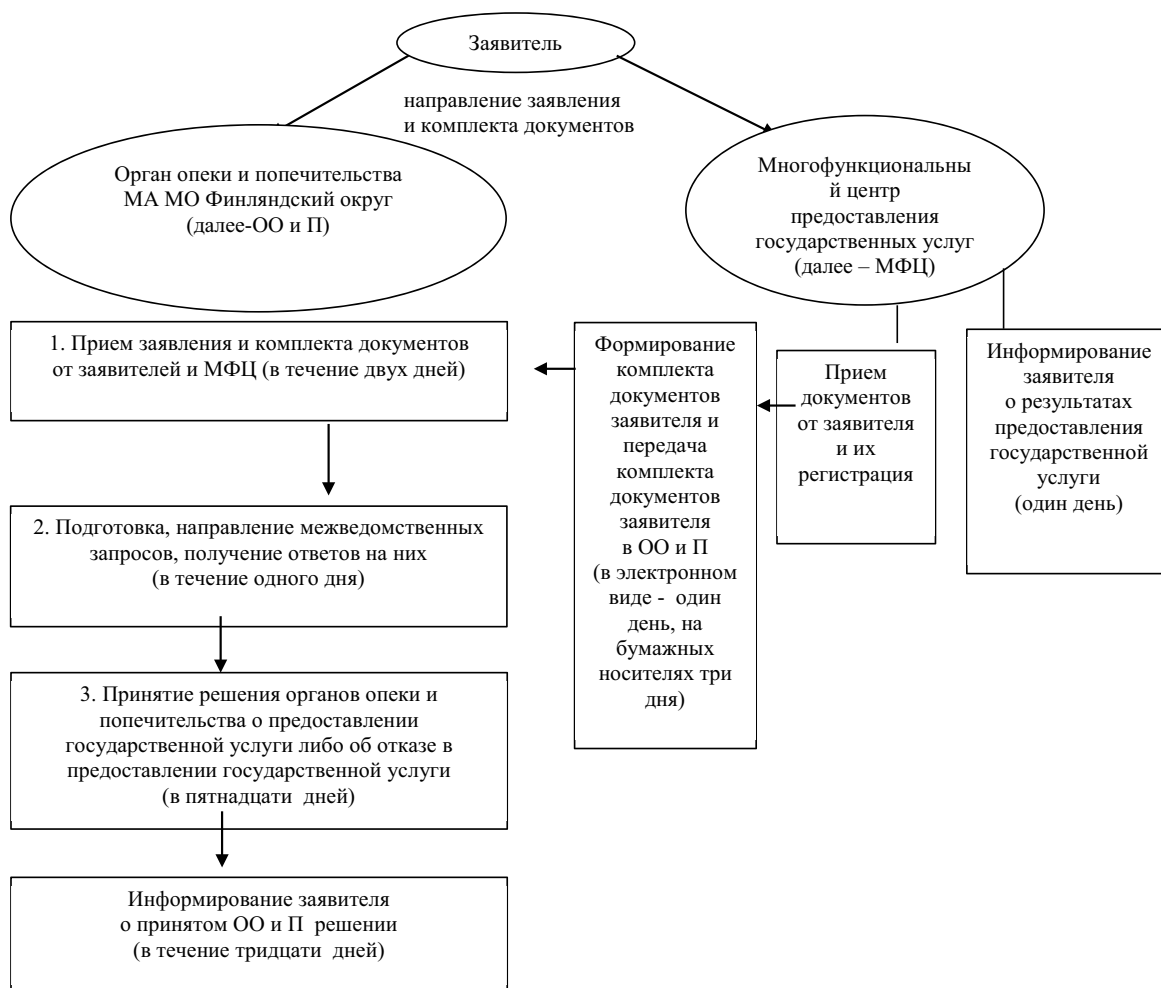
Вице-губернатор Санкт-Петербурга, курирующий соответствующую отрасль:

191060, Смольный, Санкт-Петербург,

тел. (812) 576-44-80, факс (812) 576-7955.

по предоставлению Местной администрации внутригородского муниципального образования города федерального значения Санкт-Петербурга муниципального округа Финляндский округ, осуществляющими отдельные государственные полномочия Санкт-Петербурга по организации и осуществлению деятельности по опеке и попечительству, назначению и выплате денежных средств на содержание детей, находящихся под опекой или попечительством, и денежных средств на содержание детей, переданных на воспитание в приемные семьи, в Санкт-Петербурге, государственной услуги по назначению помощника совершеннолетнему дееспособному гражданину, нуждающемуся в установлении патронажа

БЛОК-СХЕМА



ПРИЛОЖЕНИЕ № 1

к Административному регламенту

ПРИЛОЖЕНИЕ № 2

к Административному регламенту

по предоставлению Местной администрацией внутригородского муниципального образования города федерального значения Санкт-Петербурга муниципальный округ Финляндский округ, осуществляющей отдельные государственные полномочия Санкт-Петербурга по организации и осуществлению деятельности по опеке и попечительству, назначению и выплате денежных средств на содержание детей, находящихся под опекой или попечительством, и денежных средств на содержание детей, переданных на воспитание в приемные семьи, в Санкт-Петербурге, государственной услуги по назначению помощника совершеннолетнему дееспособному гражданину, нуждающемуся в установлении патронажа

Место нахождения, справочные телефоны, адрес электронной почты, график работы МА МО Финляндский округ

Наименование местной администрации органа местного самоуправления	Адрес местной администрации (с указанием почтового индекса) и адрес, по которому фактически располагаются специалисты по опеке и попечительству	Адрес электронной почты местной администрации	Контактный телефон главы местной администрации, факс (с указанием кода города)
Местная администрация внутригородского муниципального образования города федерального значения Санкт-Петербурга муниципальный округ Финляндский округ	195221, Санкт-Петербург, пр. Металлистов, д. 93, лит. А Прием четверг 14–17	mo20fo@yandex.ru;	Факс (812)544-58-41 Телефон (812)291-22-90 Телефон отдела опеки и попечительства (812)544-58-43

Приложение № 3

к Административному регламенту

по предоставлению Местной администрацией внутригородского муниципального образования города федерального значения Санкт-Петербурга муниципальный округ Финляндский округ, осуществляющей отдельные государственные полномочия Санкт-Петербурга по организации и осуществлению деятельности по опеке и попечительству, назначению и выплате денежных средств на содержание детей, находящихся под опекой или попечительством, и денежных средств на содержание детей, переданных на воспитание в приемные семьи, в Санкт-Петербурге, государственной услуги по назначению помощника совершеннолетнему дееспособному гражданину, нуждающемуся в установлении патронажа

ПОЧТОВЫЕ АДРЕСА, СПРАВОЧНЫЕ ТЕЛЕФОНЫ И АДРЕСА ЭЛЕКТРОННОЙ ПОЧТЫ РАЙОННЫХ ПОДРАЗДЕЛЕНИЙ САНКТ-ПЕТЕРБУРГСКОГО ГОСУДАРСТВЕННОГО КАЗЕННОГО УЧРЕЖДЕНИЯ «МНОГОФУНКЦИОНАЛЬНЫЙ ЦЕНТР ПРЕДОСТАВЛЕНИЯ ГОСУДАРСТВЕННЫХ УСЛУГ»

№ п/п	Наименование структурного подразделения	Почтовый адрес	Справочный телефон	График работы	Адрес электронной почты
1	МОЦ Калининского района	Санкт-Петербург, Гражданский пр., д. 104, литера А	576-08-01 573-90-00	Ежедневно с 9.00 до 21.00 без перерыва на обед.	knz@mfcspb.ru
2	Сектор № 1 МОЦ Калининского района	Санкт-Петербург, Кондратьевский пр., д. 22, литера А	573-96-95 573-90-00	Прием и выдача документов осуществляется с 9.30 до 21.00	

ПРИЛОЖЕНИЕ № 4

к Административному регламенту

по предоставлению Местной администрацией внутригородского муниципального образования города федерального значения Санкт-Петербурга муниципальный округ Финляндский округ, осуществляющей отдельные государственные полномочия Санкт-Петербурга по организации и осуществлению деятельности по опеке и попечительству, назначению и выплате денежных средств на содержание детей, находящихся под опекой или попечительством, и денежных средств на содержание детей, переданных на воспитание в приемные семьи, в Санкт-Петербурге, государственной услуги по назначению помощника совершеннолетнему дееспособному гражданину, нуждающемуся в установлении патронажа

Заявление принято: _____
(дата)
и зарегистрировано _____
под № _____
Специалист: _____

В МА МО Финляндский округ
от Ф. _____
И. _____
О. _____
Гражданство _____
документ удостоверяющий личность (серия, номер, кем и когда выдан) _____
Адрес места жительства (пребывания), индекс: _____
_____ тел. _____
Адрес электронной почты _____

ЗАЯВЛЕНИЕ

совершеннолетнего дееспособного гражданина, о согласии на назначение помощника

Я, _____ (фамилия, имя, отчество)

по состоянию здоровья не могу самостоятельно осуществлять и защищать свои права и исполнять свои обязанности. В соответствии со статьей 41 Гражданского Кодекса Российской Федерации прошу назначить мне помощника _____ (ФИО, дата рождения)

Дополнительно могу сообщить о себе следующее: _____
(указывается состояние здоровья, иные

_____ дополнительные сведения, которые гражданин готов сообщить о себе)

Статья 41 Гражданского Кодекса Российской Федерации мне разъяснена.
Я, _____

Даю согласие на обработку и использование моих персональных данных, содержащихся в настоящем заявлении и в представленных мною документах.

Дата « _____ » _____ 20__ г. Подпись заявителя _____
О принятом решении прошу проинформировать письменно /устно/ (нужное подчеркнуть)

В Многофункциональном центре _____ района Санкт-Петербурга

ПРИЛОЖЕНИЕ № 5

к Административному регламенту

по предоставлению Местной администрацией внутригородского муниципального образования города федерального значения Санкт-Петербурга муниципальный округ Финляндский округ, осуществляющей отдельные государственные полномочия Санкт-Петербурга по организации и осуществлению деятельности по опеке и попечительству, назначению и выплате денежных средств на содержание детей, находящихся под опекой или попечительством, и денежных средств на содержание детей, переданных на воспитание в приемные семьи, в Санкт-Петербурге, государственной услуги по назначению помощника совершеннолетнему дееспособному гражданину, нуждающемуся в установлении патронажа

Заявление принято: _____
(дата)
и зарегистрировано _____
под № _____
Специалист: _____

В МА МО Финляндский округ
от Ф. _____
И. _____
О. _____
Гражданство _____
документ удостоверяющий личность (серия, номер, кем и когда выдан) _____
Адрес места жительства (пребывания), индекс: _____
_____ тел. _____
Адрес электронной почты _____

ЗАЯВЛЕНИЕ

гражданина, выразившего желание стать помощником совершеннолетнего дееспособного гражданина

Я, _____ (фамилия, имя, отчество)

прошу назначить меня в соответствии со статьей 41 Гражданского Кодекса Российской Федерации помощником совершеннолетнего(ой) дееспособного(ой) гражданина _____

Дополнительно могу сообщить о себе следующее: _____ (ФИО, дата рождения)

_____ (указывается состояние здоровья и характер работы гражданина, наличие/отсутствие судимости)

Требования пункта 4 статьи 41 Гражданского Кодекса Российской Федерации об обязательном осуществлении органом опеки и попечительства контроля за исполнением мной обязанностей помощника мне разъяснено.

Я, _____ Даю согласие на обработку и использование моих персональных данных, содержащихся в настоящем заявлении и в представленных мною документах.

Дата « _____ » _____ 20__ г. Подпись заявителя _____

О принятом решении прошу проинформировать письменно /устно/ (нужное подчеркнуть)
 В Многофункциональном центре _____ Санкт-Петербурга